

# Sosiaali- ja terveydenhuollon tahdonilmaisuja käsittelevien tietojärjestelmien vaatimukset ja toiminnallinen määrittely

Kela: Irja Halén, Tatu Heinonen, Sole Salmijärvi, Marko Suhonen, Kirsi Vainio,  
Laura Valjus

[v1.1](#)

Hyväksytty THL [2.10.2023](#)

## Sisällys

1 Yleistä.....	3
2 Kanta-informointi .....	5
2.1 Vaatimukset informointeja käsitteleville tietojärjestelmille .....	5
2.2 Informoinnin käsittelyn prosessikuvaus.....	9
3 Luovutuslupa .....	10
3.1 Yleistä sosiaalihuollon ja terveydenhuollon luovutusluvista.....	10
3.2 Vaatimukset luovutuslupia käsitteleville tietojärjestelmille .....	11
3.3 Luovutuslupien käsittelyn prosessikuvaus .....	13
4 Kiellot.....	15
4.1 Kanta-palveluiden luovutuskiellot.....	15
4.1.1 Sosiaalihuollon luovutuskielto.....	15
4.1.2 Potilastiedon luovutuskielto .....	16
4.1.3 Reseptin luovutuskielto.....	17
4.2 Vaatimukset kieltoja käsitteleville tietojärjestelmille .....	17
4.3 Kieltojen kohdistamisen ja käsittelyn prosessikuvaukset.....	26
4.3.1 Hallinnoi asiakkaan kieltoja (sosiaalihuollon prosessi).....	26
4.3.2 Kohdistaa asiakkaan kieltoja (sosiaalihuollon prosessi) .....	27
4.3.3 Potilastietojen kieltojen tekeminen ja peruminen .....	29
5 Suostumukset.....	30
5.1 Kanta-palveluihin tallennettavat suostumukset.....	30
5.1.1 Eurooppalainen potilasyhteenveto (Patient Summary) .....	30
5.2 Vaatimukset suostumuksia käsitteleville tietojärjestelmille .....	30
6 Hoitoon liittyvät tahdonilmaukset.....	32
6.1 Hoitotahto ja elinluovutustahto .....	32
7 Toisiokäyttöön liittyvät tahdonilmaukset.....	34
7.1 Kliinisesti merkittävää löydöstä koskeva yhteydenottokielto .....	34

## 1 Yleistä

Tässä [määrittelyssä](#) kuvataan toiminnalliset vaatimukset Tahdonilmaisupalvelun asiakirjoja käsitteleville tietojärjestelmille.

[Määrittelyn](#) tarkoituksena on kuvata Tahdonilmaisupalvelun asiakirjojen käsittelyn käyttötapaukset, prosessikuvaukset ja toiminnalliset vaatimukset asiakas- ja potilastietojärjestelmille. [Määrittely](#) kokoaa yhteen aikaisemmin muissa dokumenteissa kuvatut Tahdonilmaisupalvelun asiakirjojen käsittelyyn liittyvät [määrittelyt](#).

[Määrittely korvaa](#) Tahdonilmaisupalvelun asiakirjojen käsittelyä kuvaavat vaatimukset seuraavista [määrittelyistä](#):

- Vaatimukset asiakastietoa käsitteleville tietojärjestelmille v5.4
- Sosiaalihuollon tiedonhallinnan tukiprosessit v4.2
- Potilastiedon arkiston toiminnalliset vaatimukset sosiaali- ja terveydenhuollon tietojärjestelmille, luku 3.4 Tahdonilmaisupalvelun asiakirjat

Myös Reseptin kiellot kuvataan tässä [määrittelyssä](#).

Jatkossa Tahdonilmaisupalvelun asiakirjojen käsittelyä koskevat vaatimukset kirjataan tähän määrittelyyn eikä yo. listan [määrittelyyn](#) tehdä enää tahdonilmaisuja koskevia päivityksiä. [Määrittely](#) ei itsessään aiheuta uudelleensertifiointi- tai auditointitarpeita niille tuotannossa oleville tietojärjestelmille, joissa tahdonilmaisupalvelun asiakirjojen käsittelyä koskevat toiminnot ja tietosisällöt on jo toteutettu. Tämä perustuu siihen, että samat vaatimukset on esitetty aiemmin palvelukohtaisissa [määrittelyissä](#), joita on käytetty tietojärjestelmätoteutusten ja sertifiointin pohjana. Tässä [määrittelyssä](#) olevien vaatimusten esitystapaa ja sanamuotoja on muutettu suhteessa aikaisempiin [määrittelyihin](#). Syynä tälle on päällekkäisten eri sosiaali- ja terveydenhuollon [määrittelyistä](#) tulevien vaatimusten karsiminen ja vaatimusten selkeyttäminen.

### [Määrittelyn noudattaminen](#)

[Määrittelyssä](#) olevat vaatimukset perustuvat pääosin [lakiin sosiaali- ja terveydenhuollon asiakastietojen sähköisestä käsittelystä \(784/2021\)](#), voimassa 31.12.2023 asti, ja 1.1.2024 voimaantulevaan [lakiin sosiaali- ja terveydenhuollon asiakastietojen käsittelystä \(703/2023\)](#).

[Määrittelyssä](#) olevat vaatimukset tutkimusaineistolöydöstä koskevan yhteydenottokiellon käsittelyyn perustuvat [sosiaali- ja terveystietojen toissijaisesta käytöstä annetun lain \(552/2019\) 55 §:n 5 momenttiin \(793/2021\)](#). Siirtymäsäännöksen mukaan em. säännöstä sovelletaan 1.1.2024 alkaen.

Potilastietojen kieltolomakkeen uusi versio ([eArkisto/Lomake - Luovutuskielto ja luovutuskiellon peruutus 20240101](#)) tulee olla käytössä terveydenhuollossa 1.1.2024.

Potilastiedon arkistoon kohdistuvien vaatimuksien osalta edellytetään tämän määrittelyn lisäksi [Kanta.fi](#)-sivustolle sekä [Potilastiedon arkiston määrittelyt](#) -sivustolle koottujen yleisten Potilastiedon arkistoon liittyvien määrittelyiden noudattamista.

Sosiaalihuollon asiakastiedon arkistoon kohdistuvien vaatimuksien osalta edellytetään tämän määrittelyn lisäksi [Kanta.fi](#)-sivustolle sekä [Sosiaalihuollon asiakastiedon arkiston määrittelyt](#) -sivustolle koottujen yleisten Sosiaalihuollon asiakastiedon arkistoon liittyvien määrittelyiden noudattamista.

Kanta-palvelujen luovutuksenhallintaan liittyvät käsitteet on kuvattu määrittelyssä [Asiakas- ja potilastietojen luovutustenhallinnan yleiskuvaus](#). Näistä keskeisimpiä ovat tässä määrittelyssä esiintyvät käsitteet

**Kanta-informointi** (syn. informointi, Kanta-informaatio) Tiedon antaminen kansalaiselle tai hänen lailliselle edustajalleen Kanta-palveluista sekä siitä, miten asiakastiedot tallennetaan Kanta-palveluihin ja miten kansalainen tai hänen laillinen edustajansa voi päättää tietojen käsittelystä. Huom! Kanta-informoinnin voi saada sosiaali- tai terveydenhuollon palvelunantajalta suullisesti tai kirjallisesti. Informoinnin voi saada kirjallisesti myös

OmaKannasta. Tieto Kanta-informoinnista tulee kirjata asiakas- ja potilasasiakirjoihin tai kansalainen voi merkitä informoinnin saaduksi OmaKannassa

**Laaja luovutuskielto** Henkilötietojen luovutuskielto, joka koskee henkilön kaikkia terveydenhuollon eri henkilörekistereissä olevia potilastietoja tai sosiaalihuollon eri henkilörekistereissä olevia asiakastietoja.

**Luovutuslupa** Tahdonilmaisu, jolla henkilö tai hänen laillinen edustajansa antaa luvan sosiaalihuollon asiakastietojen luovuttamiseen sosiaalihuollon toimialan sisällä palvelunantajalta toiselle tai potilastietojen luovuttamiseen terveydenhuollon toimialan sisällä palvelunantajalta toiselle.

**Suostumus** (syn. suostumus henkilötietojen käsittelyyn) Tahdonilmaisu, jolla henkilö tai hänen laillinen edustajansa hyväksyy henkilötietojen käsittelyn tiettyyn käyttötarkoitukseen.

**Tahdonilmaisupalvelu** (syn. Kanta-Tahdonilmaisupalvelu) Kanta-palveluihin kuuluva tietojärjestelmäpalvelu, jonne tallennetaan tieto kansalaiselle annetusta Kanta-informoinnista sekä ylläpidetään hänen luovutuslupiaan, suostumuksiaan, kieltojaan ja muita tahdonilmaisujaan.

**Tahdonilmaisupalveluun tallennettavia asiakirjoja ovat:**

- Luovutusluvut
- Kieltoasiakirjat
- Suostumukset
- Kanta-Informointi -asiakirja
- Tutkimusaineistolöydöstä koskeva yhteydenottokielto
- Elinluovutustahto
- Hoitotahto
- Muut asiakkaan sosiaali- ja terveyspalveluihin ja asiakastietojen käsittelyyn liittyvät tahdonilmaisut

**Vaativuustaulukoissa käytettyjen lyhenteiden selitteet:**

- PTA = Potilastiedon arkistossa säilytettävät tiedot
- SHA = Sosiaalihuollon asiakastiedon arkistossa säilytettävät tiedot
- APTJ = Asiakas- ja/tai potilastietoa käsittelevä järjestelmä

**Kanta-palvelujen ulkopuolella tapahtuvat luovutukset**

Asiakastietolain 54 § pykälän mukaisesti tiedonsaantioikeuden edellytyksenä on asiakkaan antama luovutuslupa. Luovutuslupa koskee kaikkia potilaan potilastietoja, ja sen laajuutta voi rajata kieltojen avulla. Reseptikeskukseen tallennettujen lääkemääräysten ja muiden lääkehoitoa koskevia merkintöjen luovuttamisesta säädetään lääkemääräyslain 13 §:ssä.

Sosiaalihuollon palvelunantajalla on oikeus saada ja käyttää muiden sosiaalihuollon palvelunantajien sosiaalihuollon asiakastietoja asiakkaan sosiaalipalvelun järjestämiseksi ja toteuttamiseksi. Tiedonsaantioikeuden edellytyksenä on asiakkaan antama luovutuslupa, jos kyse on muista kuin 56 §:n 1 momentissa tarkoitetuista tapauksista tai jollei muualla laissa ole säädetty tiedonsaantioikeudesta. Lupa koskee kaikkia sosiaalihuollon asiakkaan sosiaalihuollon asiakastietoja, ja sen laajuutta voi rajata kieltojen avulla.

Tiedonsaantioikeus toteutetaan ensisijaisesti valtakunnallisten tietojärjestelmäpalvelujen välityksellä. Jos tiedonsaantioikeutta ei ole mahdollista toteuttaa valtakunnallisten tietojärjestelmäpalvelujen välityksellä, voidaan se toteuttaa muulla tavoin. Luovutuslupa ja kiellot koskevat myös Kanta-palvelujen ulkopuolella tehtäviä asiakastietojen luovutuksia 1.1.2024 alkaen.

## 2 Kanta-informointi

Asiakastietolain (784/2021, 16 § ja 1.1.2024 alkaen 703/2023, 68 §) mukaan palveluntajan tulee informoida sosiaali- ja terveydenhuollon asiakasta hänen oikeuksistaan sekä Kanta-palveluista ja niiden yleisistä toimintaperiaatteista viimeistään silloin, kun asiakas asioi ensimmäistä kertaa sosiaali- tai terveydenhuollossa. Kanta-informointi kattaa kaikki asiakastietolaissa säädetyt Kanta-palvelut (Potilastiedon arkisto, Sosiaalihuollon asiakastiedon arkisto, OmaKanta ja Tahdonilmaisupalvelu). Tieto annetusta informoinnista tallennetaan Tahdonilmaisupalveluun Kanta-informointiasiakirjalla.

Kanta-informoinnin yleisistä periaatteista voit lukea lisää [Asiakas- ja potilastietojen luovutustenhallinnan yleiskuvauksesta](#). Sosiaalihuollon ammattihenkilön toimintamalleista Kanta-informoinnin käsittelyssä voit lukea lisää Kanta-palvelujen käsikirja sosiaalihuollon toimijoille [luvusta 14](#).

Tieto annetusta informoinnista tallennetaan Tahdonilmaisupalveluun Kanta-informointiasiakirjalla. Kanta-informointiasiakirja, sen tallentaminen Tahdonilmaisupalveluun ja haku Tahdonilmaisupalvelusta toteutetaan Potilastiedon arkiston määritysten mukaan. [Kanta-informointiasiakirjan rakenne](#) on julkaistu Kansallisessa koodistopalvelussa.

Tieto potilaalle/asiakkaalle annetuista Kanta-informoinnista merkitään potilas-/asiakastietojärjestelmään ja sen jälkeen tieto arkistoidaan [Kanta-informointiasiakirjassa](#) Tahdonilmaisupalveluun.

Arkistoivan järjestelmän tulee laittaa Kanta-informointiasiakirjaan tieto millä informointitekstin versiolla potilasta on informoitu. Teksti versioituu uusien informoitavien asioiden myötä. Informoinnin versio -koodistossa ([Kanta-palvelut - Kanta-informoinnin version tunnisteet](#)) kerrotaan informoinnin käytössä olevat versiot, linkki informoinnin sisältötekstiin sekä tärkeimmät muutokset edelliseen versioon. Informointitekstistä ilmenee kaikki sillä hetkellä informoitavat asiat. Uudempi informointiversio pitää aina sisällään kumulatiivisesti edelliset informointiversiot ja niiden sisällöt.

Potilaan aiemmat Kanta-informointimerkinnät (ennen täysi-ikäisyyttä annettu ja aikaisemmat informointitekstin versiot) on jäljitettävissä vanhoista asiakirjaversioista.

Vaatimustaulukon sarakkeissa kuvataan vaatimuksen yksilöivä tunnus (ID), vaatimusteksti, vaatimuksen pakollisuus kyseisen Tahdonilmaisupalvelun asiakirjan käsittelyssä, järjestelmärooli (tietoja hakeva tai tuottava järjestelmä) sekä minkä [Kanta-palvelun](#) tahdonilmaisujen käsittelyyn vaatimus kohdistuu (Potilastiedon arkisto, Sosiaalihuollon asiakastiedon arkisto). Lisätiedoissa kuvataan vaatimuksessa huomioitavia asioita.

### 2.1 Vaatimukset informointeja käsitteleville tietojärjestelmille

Taulukko 2.1 Vaatimukset informointeja käsitteleville tietojärjestelmille

Vaatimuksen ID	Vaatimus	Pakollisuus	Järjestelmä-rooli	PTA	SHA	Lisätietoja
INF1	APTJ:n tulee pystyä hakemaan <a href="#">Kanta-informointi</a> Tahdonilmaisupalvelusta.	P	Tietoja hakeva järjestelmä	x	x	APTJ:n tulee hakea Tahdonilmaisupalvelusta potilaan/asiakkaan viimeisin Kanta-informointiasiakirja potilaan/asiakkaan informointia tarkastettaessa.

Vaatumuksen ID	Vaatus	Pakollisuus	Järjestelmä-rooli	PTA	SHA	Lisätietoja
INF2	Asiakkaan/potilaan henkilötunnus on pakollinen hakuehto haettaessa Tahdonilmaisupalvelun asiakirjoja.	P	Tietoja hakeva järjestelmä	x	x	
INF3	APTJ:n tulee tarkastaa onko potilaalla/asiakkaalla viimeisin versio Kanta-informoinnista.	P	Tietoja hakeva järjestelmä	x	x	
INF4	APTJ:n tulee näyttää käyttäjälle Kanta-informoinnin status.	P	Tietoja tuottava järjestelmä	x		Informointia tarkastettaessa kutsutaan Tahdonilmaisupalvelua.
INF5	APTJ:n tulee ilmoittaa käyttäjälle informoinnin puuttumisesta ja informointitarpeesta kun potilaalla/asiakkaalla ei ole Kanta-informointia.	P	Tietoja hakeva järjestelmä Tietoja tuottava järjestelmä	x	x	
INF6	APTJ:n tulee pystyä muodostamaan Kanta-informointi.	P	Tietoja tuottava järjestelmä	x	x	
INF7	APTJ:n tulee informoida asiakas/potilas uusimman saatavilla olevan Kanta-informoinnin version mukaisesti.	P	Tietoja hakeva järjestelmä Tietoja tuottava järjestelmä	x	x	Uusin informoitavissa olevan version tunniste on Kansallisessa koodistopalvelussa koodistossa <u>Kanta-palvelut - Kanta-informoinnin version tunnisteet (1.2.246.537.6.1402)</u> , jonka kentässä Tunniste_nykyinen_versio on arvo T. Informointitekstin versio on kolmitasoinen: major, minor ja patch (esim. 1.0.1). Kaksi ylintä tasoa ovat merkitseviä versiota tarkastettaessa. Jos potilaan saaman informoinnin version major ja/tai minor arvo

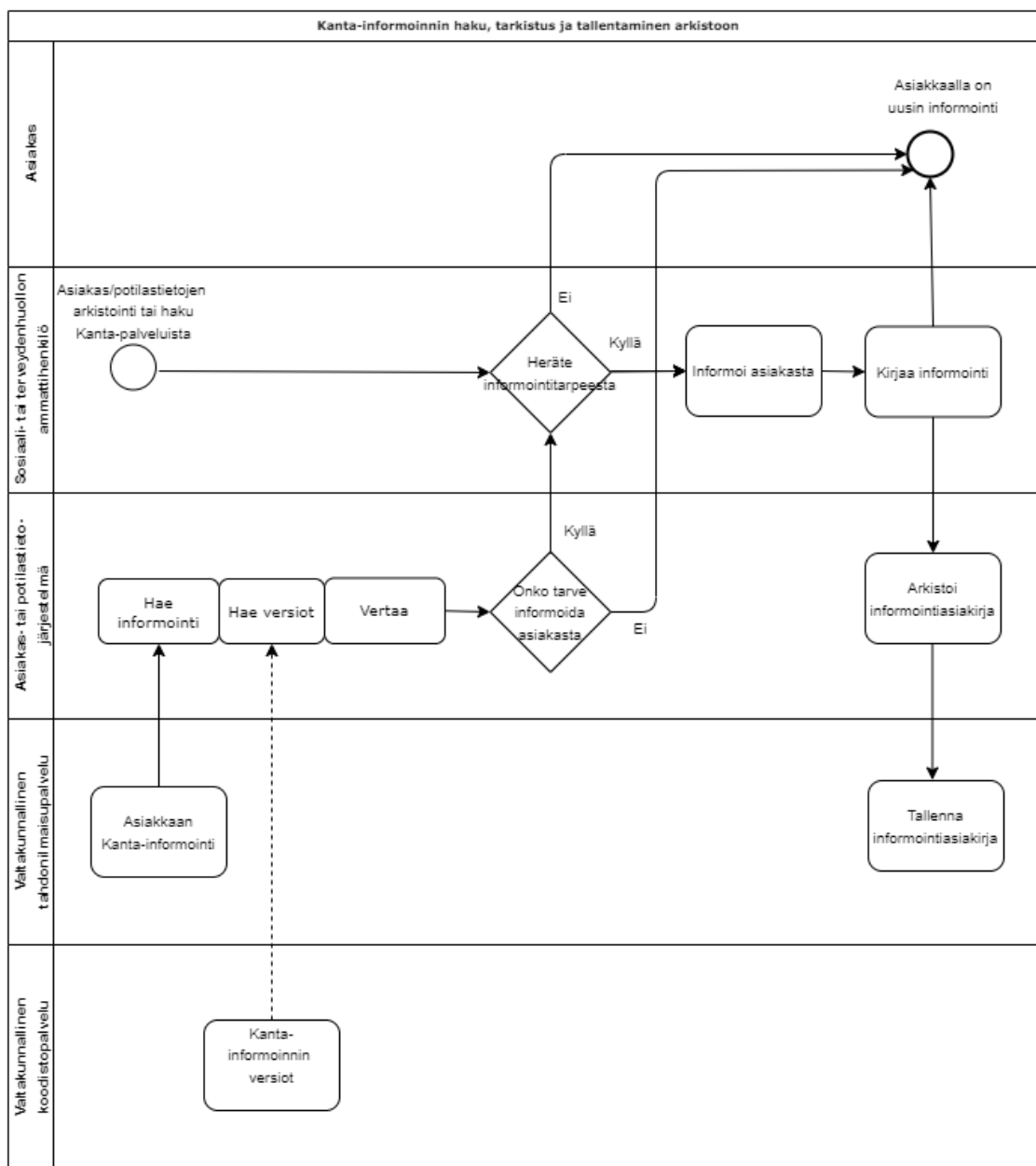
Vaatumuksen ID	Vaatus	Pakollisuus	Järjestelmä-rooli	PTA	SHA	Lisätietoja
						poikkeaa uusimman informointitekstin version tunnisteesta, tulee järjestelmän ilmoittaa potilaan/asiakkaan informointitarpeesta.
INF8	APTJ:n tulee pystyä arkistomaan <a href="#">Kanta</a> -informointi Tahdonilmaisupalveluun.	P	Tietoja tuottava järjestelmä	x	x	APTJ:n tulee tallentaa annettu informointi Tahdonilmaisupalveluun käyttäen Kansallisen koodistopalvelun tietosisältöä <a href="#">Kanta-palvelut/Lomake - Kanta-informointiasiakirja (1.2.246.537.6.12.2002.339)</a> .
INF9	Arkistoitavan APTJ:n tulee sisällyttää <a href="#">Kanta</a> -informointiasiakirjan tieto siitä, millä informointitekstin versiolla potilasta on informoitu.	P	Tietoja tuottava järjestelmä	x	x	
INF10	APTJ:n tulee pystyä arkistomaan <a href="#">Kanta</a> -informoinnin uusi versio Tahdonilmaisupalveluun.	P	Tietoja tuottava järjestelmä	x	x	
INF11	APTJ:n tulee hakea Tahdonilmaisupalvelusta olemassa oleva <a href="#">Kanta</a> -informointi - asiakirja pohjaksi kun <a href="#">Kanta</a> -informointi - asiakirjaa muutetaan.	P	Tietoja tuottava järjestelmä	x	x	Edellisen version tiedot (esim. oid) ja versio uutta varten tiedoksi
INF12	APTJ:n tulee ilmoittaa käyttäjälle uudelleeninformoinnin tarpeesta, kun asiakas/potilas on saavuttanut täysi-ikäisyyden ja hän on saanut	P	Tietoja tuottava järjestelmä	x	x	APTJ:n tulee muistuttaa käyttäjää uudelleeninformoinnista, jos informointimerkinnän päivämäärä on ennen henkilön täysi-ikäisyyden saavuttamista ja nykyinen päivämäärä on

Vaatumuksen ID	Vaatus	Pakollisuus	Järjestelmä-rooli	PTA	SHA	Lisätietoja
	informoinnin alaikäisenä.					samana päivänä tai myöhemmin kuin henkilön täysi-ikäisyyden saavuttamispäivä.
INF13	APTJ:n tulee pystyä mitätöimään <a href="#">Kanta</a> -informointi.	P	Tietoja tuottava järjestelmä	x	x	
INF14	APTJ saa mitätöidä <a href="#">Kanta</a> -informointi -asiakirjasta vain version 1.	P	Tietoja tuottava järjestelmä	x	x	Tällä varmistetaan ettei mitätöidä versiopuun alussa olevia oikealle henkilölle tallennettuja informointeja niissä tapauksissa, joissa muu kuin informoinnin 1. versio on tallennettu väärälle henkilölle.
INF15	APTJ:n tulee olla yhteentoimiva aiempien ja tulevien <a href="#">Kanta</a> -informointiversioiden kanssa	P	Tietoja hakeva järjestelmä	x	x	Koskee erityisesti tilanteita, joissa asiakas on saanut OmaKannan kautta jo tuoreemman version <a href="#">Kanta</a> -informoinnista kuin muuten käytössä.



## 2.2 Informoinnin käsittelyn prosessikuvaus

Informoinnin prosessi sosiaali- ja terveydenhuollossa kuvataan alla.



Kuva 2.1 Kanta-informoinnin haku, tarkistus ja tallentaminen arkistoon prosessikuvaus

## 3 Luovutuslupa

### 3.1 Yleistä sosiaalihuollon ja terveydenhuollon luovutusluvista

#### Sosiaalihuollon luovutuslupa

Asiakastietojen luovuttaminen Sosiaalihuollon asiakastiedon arkistosta toiselle sosiaalihuollon rekisterinpitäjälle on kielletty, ellei asiakas tai hänen laillinen edustajansa ole antanut lupaa asiakastietojensa luovuttamiseen tai ellei ammattihenkilöllä ole oikeutta hakea asiakastietoja laajalla tiedonsaantioikeudella. Asiakkaan tai hänen laillisen edustajansa antama luovutuslupa koskee kaikkia Sosiaalihuollon asiakastiedon arkistoon tallennettuja asiakastietoja eikä sitä voi rajata esimerkiksi sosiaalihuollon rekisterinpitäjään tai palvelutehtävään. Jos asiakas ei anna luovutuslupaa asiakastietojensa luovuttamiseen, se tarkoittaa kaikkien asiakastietojen luovuttamisen kieltä.

Tieto asiakkaan sosiaalihuollon asiakastietojen luovutusluvasta tallennetaan Tahdonilmaisupalveluun sosiaalihuollon luovutuslupa-asiakirjalla, jonka asiakirjarakenne on julkaistu [Sosmeta-palvelussa](#). Asiakkaan luovutuslupa-asiakirjaa ei voi tallentaa, jos asiakkaan Kanta-informointiasiakirjaa ei ole tallennettu Tahdonilmaisupalveluun.

Asiakas voi antaa luovutusluvan OmaKannassa tai minkä tahansa Kanta-palveluihin liittyneen sosiaalihuollon palvelunantajan luona. Asiakkaan antama luovutuslupa on voimassa toistaiseksi siitä hetkestä alkaen, kun se on tallennettu Tahdonilmaisupalveluun. Asiakas voi peruuttaa antamansa luovutusluvan milloin tahansa OmaKannassa tai minkä tahansa Kanta-palveluihin liittyneen sosiaalihuollon palvelunantajan luona. Ammattihenkilö saa käsitellä asiakkaan luovutuslupa-asiakirjaa asiakastietojärjestelmässä vain asiakkaan pyynnöstä. Sosiaalihuollon ammattihenkilön toimintamalleista luovutusluvan käsittelyssä voit lukea lisää sosiaalihuollon Kanta-palvelujen käsikirjan [luvusta 14](#).

Asiakkaalla on Tahdonilmaisupalvelussa yksi voimassa oleva sosiaalihuollon luovutuslupa-asiakirja. Asiakastietojärjestelmän on tarkastettava ennen luovutuslupa-asiakirjan ensimmäisen version tallentamista, onko asiakkaalla Tahdonilmaisupalvelussa voimassa oleva sosiaalihuollon luovutuslupa-asiakirja. Jos asiakkaalla on Tahdonilmaisupalvelussa voimassa oleva luovutuslupa-asiakirja, asiakastietojärjestelmän on haettava se ja muodostettava asiakirjan uusi versio sen pohjalta. Jos asiakas haluaa peruuttaa luovutuslupansa, luovutuslupa-asiakirjasta tallennetaan uusi versio Tahdonilmaisupalveluun muutetuilla tiedoilla. Luovutusluvan ensimmäisen version voi tarvittaessa mitätöidä, jos se on tallennettu esimerkiksi väärälle henkilölle. Luovutusluvan peruuttaminen ei aiheuta luovutuslupa-asiakirjan mitätöintiä.

Asiakkaalla voi olla Tahdonilmaisupalvelussa myös terveydenhuollon luovutuslupa-asiakirja, mutta se ei vaikuta sosiaalihuollon asiakastietojen luovuttamiseen toiselle sosiaalihuollon rekisterinpitäjälle.

#### Terveydenhuollon luovutuslupa

Kun haetaan palvelutapahtumia ja niiden asiakirjojen kuvailutietoja toisen palvelunantajan rekisteristä luovutuksena, tietojärjestelmä lähettää potilastietojen luovutuspyynnön ja haluttu potilastieto voidaan hakea Potilastiedon arkistosta. Ennen tietojen luovutusta Potilastiedon arkisto tarkastaa luovutusluvan lisäksi, että potilasta on informoitu ja hoitosuhde on olemassa sekä ottaa potilaan tekemät luovutuskiellot huomioon.

Kun luovutuslupa annetaan terveydenhuollossa, muodostetaan luovutuslupa-asiakirja ja arkistoidaan Potilastiedon arkistoon Tahdonilmaisupalveluun. Asiakkaan luovutuslupa-asiakirjaa ei voi tallentaa, jos asiakkaan Kanta-informointiasiakirjaa ei ole tallennettu Tahdonilmaisupalveluun. Potilas saa pyydettäessä asiakirjasta tulosteen.

Luovutuslupa-asiakirja arkistoidaan sille määritellyllä palvelupyynnöllä. Tämän jälkeen Kanta-palveluun voidaan lähettää asiakirjojen luovutuspyyntö ja suorittaa varsinaiset palvelutapahtuma- ja hoitoasiakirjojen haut. Luovutusluvan voi tarvittaessa mitätöidä, jos se on

tallennettu esimerkiksi väärälle henkilölle. Luovutuslupan peruuttaminen ei aiheuta luovutuslupa-asiakirjan mitätöintiä.

Rekisterinpitäjän omien asiakirjojen haku Potilastiedon arkistosta ei edellytä potilaan antamaa luovutuslupaa.

Uudenmaan maakunnassa hyvinvointialueen, Helsingin kaupungin ja HUS-yhtymän välillä tietoja voidaan luovuttaa ilman erillistä luovutuslupaa kiellot huomioiden, mikäli potilasta on tästä informoitu. Tämän mahdollistaa Uudenmaan väliaikainen tiedonsaantioikeus, voimassa 31.12.2025 asti (616/2021 (64 a §)).

Annettu luovutuslupa on jossain tilanteissa tarpeen antaa uudestaan (versioida luovutuslupa-asiakirja ilman välillä tehtävää perumista). Esimerkiksi [asiakas/potilas, saavutettuaan täysi-ikäisyyden, voi halutessaan antaa luovutuslupan, joka korvaa huoltajan alaikäisen puolesta antaman luovutuslupan](#). Luovutuslupan sisältö voi myös lakimuutoksen yhteydessä muuttua Kansallisessa koodistopalvelussa siten, että terveydenhuolto ohjeistetaan [kysymään asiakkaalta/potilaalta, haluaako hän päivittää luovutuslupansa uuteen versioon](#). Jos luovutuslupaa päivitetään lakimuutoksen vuoksi, Potilastiedon arkiston teknisissä määrittelyissä ohjeistetaan, miten potilastietojärjestelmällä tunnistetaan, mikä versio asiakkaalla on. Potilastietojärjestelmän tulee näyttää käyttäjälle, mikä versio luovutusluvasta asiakkaalla on ja mahdollistaa luovutuslupan versiointi asiakkaalle.

## 3.2 Vaatimukset luovutuslupia käsitteleville tietojärjestelmille

Vaatimustaulukon sarakkeissa kuvataan vaatimuksen yksilöivä tunnus (ID), vaatimusteksti, vaatimuksen pakollisuus kyseisen Tahdonilmaisupalvelun asiakirjan käsittelyssä, järjestelmärooli (tietoja hakeva tai tuottava järjestelmä) sekä minkä toimialan tahdonilmaisujen käsittelyyn vaatimus kohdistuu (Potilastiedon arkisto, Sosiaalihuollon asiakastiedon arkisto). Lisätiedoissa kuvataan vaatimuksessa huomioitavia asioita.

Taulukko 3.1 Vaatimukset luovutuslupia käsitteleville tietojärjestelmille

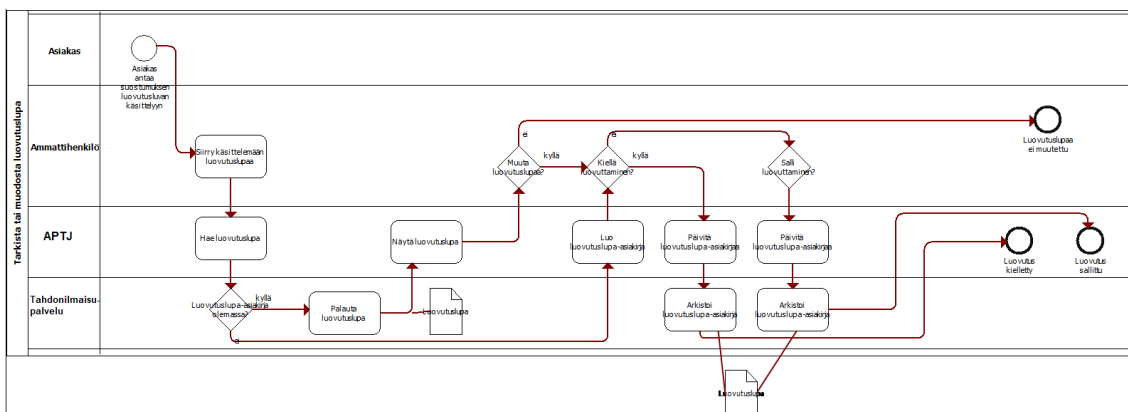
Vaatimukse n ID	Vaatus	Pakollisuus	Järjestelmä- rooli	PTA	SHA	Lisätietoja
LUO1	APTJ:n tulee pystyä hakemaan asiakkaan/potilaan luovutuslupa Tahdonilmaisupalvelusta	P	Tietoja hakeva järjestelmä	x	x	
LUO2	Asiakkaan/potilaan henkilötunnus on pakollinen hakuehto haettaessa Tahdonilmaisupalvelun asiakirjoja	P	Tietoja hakeva järjestelmä	x	x	
LUO3	APTJ:n tulee pystyä näyttämään käyttäjälle onko asiakkaan/potilaan luovutuslupa voimassa	P	Tietoja hakeva järjestelmä	x	x	
LUO4	APTJ:n tulee antaa ilmoitus käyttäjälle luovutuslupan puuttumisesta, mikäli <a href="#">asiakkaalla/potilaalla ei ole</a>	P	Tietoja hakeva järjestelmä	x	x	Uusi vaatimus, mikäli ei ole toteutettun

Vaatumuksen ID	Vaatus	Pakollisuus	Järjestelmä-rooli	PTA	SHA	Lisätietoja
	voimassa olevaa luovutuslupaa					a Tahdonilmaisupalvelun asiakirjoja käsittelevään järjestelmään
LUO5	APTJ:n tulee pystyä muodostamaan luovutuslupa	P	Tietoja tuottava järjestelmä	x	x	
LUO6	APTJ:n tulee käyttää terveydenhuollon luovutusluvan kirjaamisessa Kansallisen koodistopalvelun tietosisältöä <a href="#">eArkisto/Lomake - Luovutuslupa ja luovutusluvan peruutus (1.2.246.537.6.12.2002.330)</a> .	P	Tietoja tuottava järjestelmä	x		
LUO7	APTJ:n tulee käyttää sosiaalihuollon luovutusluvan kirjaamisessa sosiaalihuollon luovutuslupa-asiakirjan tietosisältöä ( <a href="#">Sosmeta</a> )	P	Tietoja tuottava järjestelmä		x	
LUO8	APTJ:n tulee pystyä arkistoimaan luovutuslupa Tahdonilmaisupalveluun	P	Tietoja tuottava järjestelmä	x	x	
LUO9	APTJ:n tulee pystyä arkistoimaan luovutusluvan uusi versio Tahdonilmaisupalveluun	P	Tietoja tuottava järjestelmä	x	x	
LUO10	APTJ:n tulee tukea luovutuslupalomakkeen tulostusta asiakkaan/potilaan tiedoilla	P	Potilastietojärjestelmä	x	x	
LUO11	Käyttäjän tulee pystyä merkitsemään luovutuslupa peruutetuksi.	P	Tietoja hakeva järjestelmä	x	x	Sosiaalihuollon luovutuslupa voi olla "kielteinen"
LUO12	APTJ:n tulee pystyä arkistoimaan luovutusluvun peruutus versioimalla	P	Tietoja tuottava järjestelmä	x	x	

Vaatumuksen ID	Vaatus	Pakollisuus	Järjestelmä-rooli	PTA	SHA	Lisätietoja
	luovutuslupa-asiakirja Tahdonilmaispalveluun.					
<b>LUO13</b>	APTJ:n tulee pystyä mitätöimään luovutuslupa	P	Tietoja tuottava järjestelmä	x	x	
<b>LUO14</b>	APTJ:n tulee antaa ilmoitus käyttäjälle tarpeesta päivittää luovutuslupa	P	Tietoja tuottava järjestelmä	x	x	Tämä koskee tilanteita, jos lakimuutoksen vuoksi kaikkien luovutuslupat on versioitava

### 3.3 Luovutuslupien käsittelyn prosessikuvaus

Kuva 3.1 Luovutuslupien käsittely



Tarkista tai muodosta luovutuslupa- prosessissa ammattihenkilö voi käsitellä luovutuslupaa asiakkaan suostumuksella. Ammattihenkilö voi näissä tilanteissa muodostaa luovutuslupa-asiakirjan APTJ:n avulla tai muuttaa luovutuslupan sisältöä joko sallien tai kieltäen luovutuksen. Prosessi tapahtuu ainoastaan niissä tapauksissa, kun asiakas on asioimassa sosiaali- tai terveydenhuollossa ja sallii luovutuslupansa käsittelyn. Prosessiin ei ole mallinnettu tilannetta, jossa luovutuslupan käsittely tai muodostaminen keskeytyy kesken prosessin.

Arkiston tekemä luovutuslupan tarkistus Tahdonilmaispalvelusta esiintyy prosesseissa tehtävinä eikä sitä ole kuvattu omalla prosessillaan. Näissä tapauksissa tarkistus kohdistuu luovutuslupan olemassaoloon ja sen sisältöön.

Taulukko 3.2 Tarkista tai muodosta luovutuslupa- prosessin elementit

Elementin nimi	Selite
Käyttäjä on kirjautunut	Käyttäjän tulee olla kirjautuneena, jotta luovutuslupa voidaan muodostaa tai hakea käsiteltäväksi

Elementin nimi	Selite
Siirry käsittelemään luovutuslupaa	Käyttäjä hakee luovutusluvan APTJ:n avulla
Hae luovutuslupa	APTJ hakee luovutusluvan Tahdonilmaisupalvelusta
Luovutuslupa-asiakirja on olemassa	Tahdonilmaisupalvelu tarkistaa luovutusluvan olemassaolon
Muuta luovutuslupaa	Valitaan, muutetaanko luovutuslupaa
Salli luovuttaminen	Luovutuslupaa päivitetään sen mukaan, salliiko vai kieltääkö asiakas luovutuksen
Palauta luovutuslupa	Tahdonilmaisupalvelu palauttaa luovutusluvan ATJ:lle
Näytä luovutuslupa	APTJ näyttää luovutusluvan ammattihenkilölle
Luo luovutuslupa-asiakirja	APTJ muodostaa luovutuslupa-asiakirjan
Päivitä luovutuslupa-asiakirja	APTJ muodostaa luovutuslupa-asiakirjan arkistoitavan version
Arkistoi luovutuslupa-asiakirja	Luovutuslupa tallennetaan Tahdonilmaisupalveluun
Luovutuslupa muodostettu	Prosessi päättyy muodostetun tai päivitetyn luovutusluvan arkistointiin
Luovutuslupaa ei muutettu	Prosessi päättyy ilman, että luovutuslupaani tehtiin muutoksia

## 4 Kiellot

### 4.1 Kanta-palveluiden luovutuskiellot

#### 4.1.1 Sosiaalihuollon luovutuskielto

Asiakkaalla on oikeus rajata antamaansa luovutuslupaa kielloilla. Asiakas voi kohdistaa kiellon:

- kaikkiin asiakastietoihinsa
- tiettyyn julkiseen tai yksityiseen rekisterinpitäjään, jonka voi yksilöidä SOTE-organisaatiorekisteristä ja joka on liittynyt Kanta-palveluihin
- sosiaalihuollon palvelutehtävään (esimerkiksi iäkkäiden palvelut, lapsiperheiden palvelut ja vammaispalvelut) tai
- yksittäiseen sosiaalihuollon asiakasasiakirjaan.

Asiakas voi antaa kaikkien asiakastietojensa luovuttamiseen kohdistuvan kiellon kieltämällä asiakastietojensa luovuttamisen luovutuslupa-asiakirjassa.

Rekisterinpitäjään kohdistettu kiello koskee rekisterinpitäjän kaikkia palvelutehtäviä. Rekisterinpitäjään kohdistuva luovutuskielto säilyy voimassa, vaikka rekisterinpitäjän toiminta loppuisi. Tässä tapauksessa kiello koskee niitä asiakirjoja, jotka on laadittu ennen rekisterinpitäjän toiminnan lakkaamista. Jos toimintansa lopettanut rekisterinpitäjä tulee osaksi muuta rekisterinpitäjää, ei luovutuskiello laajene koskemaan uutta rekisterinpitäjää vaan asiakkaan on tehtävä uusi ko. rekisterinpitäjään kohdistuva kiello.

Palvelutehtävään kohdistettu kiello koskee kaikkia rekisterinpitäjiä kyseisen palvelutehtävän osalta. Tietyn rekisterinpitäjän palvelutehtävän kieltäminen ei ole mahdollista. Asiakkaan tulee pystyä kohdistamaan kielloja asiakasasiakirjoihinsa kaikkien Sosiaalihuollon asiakastiedon arkistoon liittyneiden rekisterinpitäjien luona riippumatta siitä, minkä rekisterinpitäjän rekisteriin asiakasasiakirja kuuluu. Vaatimus koskee sekä julkisia että yksityisiä rekisterinpitäjiä.

Tieto asiakkaan tekemistä sosiaalihuollon kielloista tallennetaan Tahdonilmaisupalveluun sosiaalihuollon kieltoasiakirjalla, jonka asiakirjarakenne on julkaistu Sosmeta-palvelussa. Asiakkaan kieltoasiakirjaa ei voi tallentaa Tahdonilmaisupalveluun, jos asiakkaan Kanta-informointiasiakirjaa ei ole tallennettu Tahdonilmaisupalveluun.

Asiakas voi tehdä kielloja OmaKannassa tai minkä tahansa Kanta-palveluihin liittyneen sosiaalihuollon palvelunantajan luona. Asiakkaan kiellot ovat voimassa toistaiseksi siitä hetkestä alkaen, kun ne on tallennettu Tahdonilmaisupalveluun. Kiello ei koske takautuvasti Sosiaalihuollon asiakastiedon arkistosta luovutettuja asiakastietoja. Asiakas voi peruuttaa kiellonsa milloin tahansa OmaKannassa tai minkä tahansa Kanta-palveluihin liittyneen sosiaalihuollon palvelunantajan luona. Ammattihenkilö saa käsitellä asiakkaan kieltoasiakirjaa asiakastietojärjestelmässä vain asiakkaan pyynnöstä. Sosiaalihuollon ammattihenkilön toimintamalleista kiellon käsittelyssä voit lukea lisää Kanta-palvelujen käsikirja sosiaalihuollon toimijoille luvusta [11.4.1 Ammattilaisten toimintamallit asiakastietojen luovuttamisessa](#).

Asiakkaalla on Tahdonilmaisupalvelussa yksi voimassa oleva sosiaalihuollon kieltoasiakirja. Asiakastietojärjestelmän on tarkastettava ennen kieltoasiakirjan ensimmäisen version tallentamista, onko asiakkaalla Tahdonilmaisupalvelussa voimassa oleva sosiaalihuollon kieltoasiakirja. Jos asiakkaalla on Tahdonilmaisupalvelussa voimassa oleva kieltoasiakirja, asiakastietojärjestelmän on haettava se ja muodostettava asiakirjan uusi versio sen pohjalta. Jos asiakas haluaa muokata aiemmin tekemiensä kielloja tai peruuttaa ne, kieltoasiakirjasta tallennetaan uusi versio Tahdonilmaisupalveluun muutetuilla tiedoilla. Kieltoasiakirjan ensimmäisen version voi tarvittaessa mitätöidä, jos se on tallennettu esimerkiksi väärälle henkilölle. Kiellojen poistaminen ei aiheuta kieltoasiakirjan mitätöintiä.

Asiakkaalla voi olla Tahdonilmaisupalvelussa myös terveydenhuollon kieltoasiakirja, mutta se ei vaikuta sosiaalihuollon asiakastietojen luovuttamiseen toiselle sosiaalihuollon rekisterinpitäjälle.

Asiakas ei voi kieltää tietojensa käyttöä siltä rekisterinpitäjältä, jonka rekisteriin asiakastiedot kuuluvat. Asiakas ei voi rajata kiellolla viranomaisen lakiin perustuvaa ja asiakkaan tahdonilmaisusta riippumatonta tiedonsaantioikeutta. Asiakas ei voi myöskään kieltää palvelunjärjestäjää luovuttamasta asiakastietoja palveluntuottajalle, jolla on kyseistä asiakasta koskeva rekisterinkäyttöoikeus.

#### 4.1.2 Potilastiedon luovutuskielto

Potilaan halutessa kieltää potilastietojensa luovuttamisen Potilastiedon arkistosta tehdään kieltoasiakirja. Jos potilas haluaa poistaa tai lisätä kieltoja, päivitetään jo olemassa olevaa kieltoasiakirjaa. [Täysi-ikäinen](#) voi tehdä kieltoja myös OmaKannassa.

Potilastiedon arkistoa koskevan luovutuskiellon voi kohdistaa julkisen palvelunantajan osalta:

- julkiseen palvelunantajaan
- julkiseen palvelunantajan rekisteriin
- julkisen palvelunantajan palvelutapahtumaan

Potilastiedon arkistoa koskevan luovutuskiellon voi kohdistaa yksityisen terveydenhuollon osalta:

- yksityisen terveydenhuollon palvelutapahtumaan.
- 1.1.2024 alkaen kiello voidaan kohdistaa myös yksityiseen työterveysrekisteriin

Potilas voi kohdentaa kiellon kerralla kaikkiin potilastietoihinsa (laaja luovutuskielto) 1.1.2024 lähtien.

[Laaja luovutuskielto, palvelunantajaan tai rekisteriin kohdistuvat kiellot kieltävät myös tulevaisuudessa Potilastiedon arkistoon arkistoitavien asiakirjojen luovuttamisen.](#)

Kieltoasiakirjojen kiellot on pystyttävä näyttämään kaikissa kieltoja käsittelevissä järjestelmissä.

Laaja luovutuskielto ja rekisterintasoiset kiellot koskevat jo arkistoitua aineistoa, ja myös tulevaisuudessa näihin rekistereihin arkistoitavaa aineistoa. Rekisterinpitäjään kohdistettu kiello koskee rekisterinpitäjän kaikkia palvelutapahtumia. Rekisterinpitäjään kohdistuva luovutuskiello säilyy voimassa, vaikka rekisterinpitäjän toiminta loppuisi. Tässä tapauksessa kiello koskee siis niitä asiakirjoja, jotka on laadittu tämän rekisterinpitäjän voimassa olon aikana.

Kieltoja käsittelevien järjestelmien tulee näyttää rekisterikohtaisissa kielloissa rekisterinpitäjälueetelo rekisterinpitäjärekisterin perusteella, jonka viimeisin versio on Koodistopalvelussa. Hakuehtoina voi lisäksi olla vain ne rekisterinpitäjät, joille potilaalla on palvelutapahtuma.

Jos henkilö haluaa asettaa julkiseen palvelunantajaan tai palvelunantajan rekisteriin kohdistuvia kieltoja, tulee mahdolliset valinnat näyttää Koodistopalvelusta haettavan Rekisterinpitäjärekisteristä. Vaihtoehtoisesti kieltoja käsiteltäessä voidaan näyttää ne rekisterinpitäjät, joille potilaalla on palvelutapahtuma. Tämä koskee erityisesti tilannetta, missä kiello asetetaan yksityiseen työterveysrekisteriin.

Potilaalle tulee antaa pyydettyessä tuloste asettamistaan kielloista.

Potilaan niin halutessa, kieltolomakkeeseen tulee merkitä, että kiellot eivät ole voimassa hätätilanteessa.

Potilas voi myös ilmoittaa suullisesti haluavansa purkaa kiellon/kiellot, jolloin terveydenhuollon ammattihenkilön tulee pystyä hakemaan kieltotiedot kieltoja käsittelevällä järjestelmällä Tahdonilmaisupalvelusta, peruuttamaan kiellot ja arkistoimaan muutokset Tahdonilmaisupalveluun.

Potilaan laillisella edustajalla tai huoltajalla on oikeus tehdä ja poistaa Kanta-palveluiden luovutuskiello. Mikäli kiello asetetaan alaikäisen potilaan puolesta, oikeutta kieltää tietojen



luovutus [häätätilanteessa](#) ei ole. Kiellon yhteyteen kirjataan, kuka kiellon on toisen puolesta asettanut.

### 4.1.3 Reseptin luovutuskielto

Potilas voi tehdä lääkemääräyskohtaisen kiellon sekä sen peruutuksen mille tahansa sähköiseen lääkemääräykseen liittyneelle terveydenhuollon tai sosiaalihuollon toimintayksikölle taikka liittyneelle itsenäisenä ammatinharjoittajana toimivalle lääkkeen määrääjälle. Potilas voi tehdä kieltoja myös OmaKannassa.

Potilaalle tulee antaa pyydettyä tuloste hänen asettamistaan kielloista.

Potilaan niin halutessa, kieltolomakkeeseen tulee merkitä, että kiellot eivät ole voimassa häätätilanteessa.

Potilas voi myös ilmoittaa suullisesti haluavansa purkaa kiellon/kiellot, jolloin terveydenhuollon ammattihenkilön tulee pystyä hakemaan kieltotiedot kieltoja käsittelevällä järjestelmällä Tahdonilmaisupalvelusta, peruuttamaan kiellot ja arkistamaan muutokset Tahdonilmaisupalveluun.

Alaikäisen huoltajalla tai laillisella edustajalla ei ole oikeutta tehdä luovutuskieltoa.

Vaatimustaulukon sarakkeissa kuvataan vaatimuksen yksilöivä tunnus (ID), vaatimusteksti, vaatimuksen pakollisuus kyseisen Tahdonilmaisupalvelun asiakirjan käsittelyssä, järjestelmärooli (tietoja hakeva tai tuottava järjestelmä) sekä minkä toimialan tahdonilmaisujen käsittelyyn vaatimus kohdistuu (Potilastiedon arkisto, Sosiaalihuollon asiakastiedon arkisto, Resepti). Lisätiedoissa kuvataan vaatimuksessa huomioitavia asioita.

## 4.2 Vaatimukset kieltoja käsitteleville tietojärjestelmille

Taulukko 4.1 Vaatimukset kieltoja käsitteleville tietojärjestelmille

Vaatimuksen ID	Vaatus	Pakollisuus	Järjestelmärooli	PTA	SHA	Resepti	Lisätietoja
KIE1	APTJ:n tulee pystyä hakemaan asiakkaan/potilaan voimassa olevat kieltoasiakirjat Tahdonilmaisupalvelusta.	P	Kieltoja käsittelevä	x	x	x	Voidaan myös tarkistaa, onko kieltoasiakirja olemassa
KIE2	Asiakkaan/potilaan henkilötunnus on pakollinen hakuehto haettaessa Tahdonilmaisupalvelun asiakirjoja.	P	Kieltoja hakeva järjestelmä	x	x	x	

Vaatimuksen ID	Vaatus	Pakollisuus	Järjestelmä-rooli	PTA	SHA	Resepti	Lisätietoja
KIE3	APTJ:n tulee pystyä muodostamaan kieltoasiakirja.	P	Kieltoja käsittelevä järjestelmä	x	x	x	
KIE4	Julkisessa terveydenhuollossa käytössä olevan APTJ:n tulee pystyä kohdistamaan kielto vähintään omaan palvelunantajaan, omaan palvelun antajan rekisteriin ja omaan palvelutapahtumaan sekä kaikkiin potilaan potilastietoihin (laaja luovutuskielto).	P	Kieltoja käsittelevä järjestelmä	x			
KIE5	Kieltoa ei ole mahdollista kohdistaa rekisterityyppiin ilman rekisterinpitäjää.	P	Kieltoja käsittelevä järjestelmä	x			
KIE6	Julkisessa terveydenhuollossa käytettävässä APTJ:ssä tulee olla ajantasainen tieto koodistopalvelimella käytössä olevasta <u>Rekisterinpitäjärekisteristä</u> .	P	Tietoja tuottava järjestelmä	x			
KIE7	Yksityisessä terveydenhuollossa käytössä olevan APTJ:n tulee pystyä kohdistamaan kielto vähintään yksityisen terveydenhuollon	P	Kieltoja käsittelevä järjestelmä	x			

Vaatimuksen ID	Vaatus	Pakollisuus	Järjestelmä-rooli	PTA	SHA	Resepti	Lisätietoja
	toimintayksikön omiin palvelutapahtumiin sekä kaikkiin potilaan potilastietoihin (laaja luovutuskielto).						
KIE8	Yksityisessä työterveydenhuollossa käytössä olevan APTJ:n tulee pystyä 1.1.2024 lähtien kohdistamaan kielto niihin omiin yksityisiin työterveysrekistereihin, joissa on potilaaseen liittyvää aineistoa.	P	Kieltoja käsittelevä järjestelmä	x			
KIE9	Kielletäessä julkinen palvelunantaja, tietojärjestelmän tulee näyttää käyttäjälle luettelo, josta hän voi valita kiellettäviä palvelunantajia.	P	Kieltoja käsittelevä järjestelmä	x			
KIE10	APTJ:n tulee tallentaa kieltoasiakirja Tahdonilmaisupalveluun käyttäen Kansallisen koodistopalvelun tietosisältöä <u>eArkisto/Lomake - Luovutuskielto ja luovutuskiellon peruutus (1.2.246.537.6.1 2.2002.331)</u> ja sen uusinta saatavilla olevaa versiota, kun luovutuskielto	P	Kieltoja käsittelevä järjestelmä	x			

Vaatimuksen ID	Vaatus	Pakollisuus	Järjestelmä-rooli	PTA	SHA	Resepti	Lisätietoja
	kohdistetaan palvelunantajaa n, palvelunantajan rekisteriin, palvelutapahtumaan, yksityiseen työterveysrekisteriin tai kyseessä on laaja luovutuskielto.						
KIE11	APTJ:n tulee tarkistaa, onko asiakkaalla olemassa kieltoasiakirjaa, kun kieltoja aletaan kohdistaa.	P	Kieltoja käsittelevä järjestelmä	x	x	x	
KIE12	Jos potilaan kieltolomakeelle ei jää voimaan luovutuskieltoja, tulee APTJ:n palauttaa kenttä "Kielletyt tiedot voidaan luovuttaa hätätilanteessa" oletusarvoonsa.	P	Kieltoja käsittelevä järjestelmä	x		x	Potilastiedon ja lääkemääräyksen kieltolomakkeen oletusarvona on, ettei luovuttaminen hätätilanteessa ole sallittua.
KIE13	APTJ:n tulee pystyä arkistoimaan kieltoasiakirja Tahdonilmaisupalveluun.	P		x	x	x	
KIE14	Käyttäjän luodessa kieltoasiakirjastautta versiota hänen tulee käyttää sen pohjana Tahdonilmaisupalveluun kohdistetun kieltoasiakirjan haun palauttaman	P	Kieltoja käsittelevä järjestelmä	x	x	x	

Vaatumuksen ID	Vaatus	Pakollisuus	Järjestelmä-rooli	PTA	SHA	Resepti	Lisätietoja
	kieltoasiakirjan tietoja.						
KIE15	APTJ:n tulee pystyä arkistoimaan kieltoasiakirjan uusi versio Tahdonilmaisupalveluun.	P	Kieltoja käsittelevä järjestelmä	x	x	x	
KIE16	Kieltoja käsittelevän järjestelmän käyttäjän tulee pystyä poistamaan kieltoja.	P	Kieltoja käsittelevä järjestelmä	x	x	x	
KIE17	APTJ:n tulee pystyä poistamaan kieltoja kohdistuen palvelunantajaan, palvelunantajan rekisteriin, palvelutapahtumaan, yksityiseen työterveysrekisteriin sekä kaikkiin potilaan potilastietoihin (laaja luovutuskielto).	P	Kieltoja käsittelevä järjestelmä	x			
KIE18	APTJ:n tulee pystyä mitätöimään kieltoasiakirja	P	Kieltoja käsittelevä järjestelmä	x	x	x	Esim. tilanteessa jossa kieltoasiakirja on tallennettu väärälle henkilölle.
KIE19	APTJ voi mitätöidä kieltoasiakirjasta vain version 1.	P	Kieltoja käsittelevä järjestelmä	x	x	x	Tällä varmistetaan ettei mitätöidä versiopuun alussa olevia oikealle henkilölle tallennettuja kieltoja niissä tapauksissa,

Vaatumuksen ID	Vaatus	Pakollisuus	Järjestelmä-rooli	PTA	SHA	Resepti	Lisätietoja
							joissa muu kuin kiellon 1. versio on tallennettu väärälle henkilölle.
KIE20	APTJ:n tulee pystyä asettamaan kieltoja lääkemääräyskohtaisesti	P	Kieltoja käsittelevä järjestelmä			x	
KIE21	APTJ:n tulee pystyä poistamaan kieltoja lääkemääräyskohtaisesti	P	Kieltoja käsittelevä järjestelmä			x	
KIE22	APTJ:n käyttäjän tulee pystyä tulostamaan asiakkaalle/potilaalle tuloste hänen asettamistaan yksilöityjen lääkemääräysten luovutuskiellosta ja kiellon merkityksestä	P	Kieltoja käsittelevä järjestelmä			x	
KIE23	APTJ:n tulee tallentaa kieltoasiakirja Tahdonilmaisupalveluun käyttäen Kansallisen koodistopalvelun tietosisältöä <u>Sähköinen lääkemääräys/Lomake - Lääkemääräysetojen luovutuskielto (1.2.246.537.6.1 2.2002.370)</u> ja sen uusinta saatavilla olevaa versiota, kun luovutuskielto	P	Kieltoja käsittelevä järjestelmä			x	

Vaatimuksen ID	Vaatus	Pakollisuus	Järjestelmä-rooli	PTA	SHA	Resepti	Lisätietoja
	kohdistetaan lääkemääräykseen.						
KIE24	APTJ:n tulee pystyä hakemaan asiakirjakooste kiellon asettamista varten.	P	Kieltoja hakeva järjestelmä		x		
KIE25	APTJ:n tulee pystyä kohdistamaan kieltoja rekisterinpitäjään, palvelutehtävään, asiakirjaan ja kaikkiin asiakastietoihin.	P	Kieltoja käsittelevä järjestelmä		x		
KIE26	APTJ:n tulee pystyä poistamaan kieltoja kohdistuen rekisterinpitäjään, palvelutehtävään, asiakirjaan ja kaikkiin asiakastietoihin.	P	Kieltoja käsittelevä järjestelmä		x		
KIE27	APTJ:n tulee tallentaa sosiaalihuollon kieltoasiakirja Tahdonilmaisupalveluun käyttäen kieltoasiakirjan tietosisältöä ( <u>Sosmeta</u> ).	P	Kieltoja käsittelevä järjestelmä		x		
KIE28	APTJ:n tulee pystyä hakemaan tuloste kielloista pdf-muodossa.	P	Kieltoja hakeva järjestelmä		x		Sosiaalihuollon arkisto muodostaa luovutuslupaja/tai kieltoasiakirjasta pdf-muodon, joka/jotka voidaan sosiaalihuollos

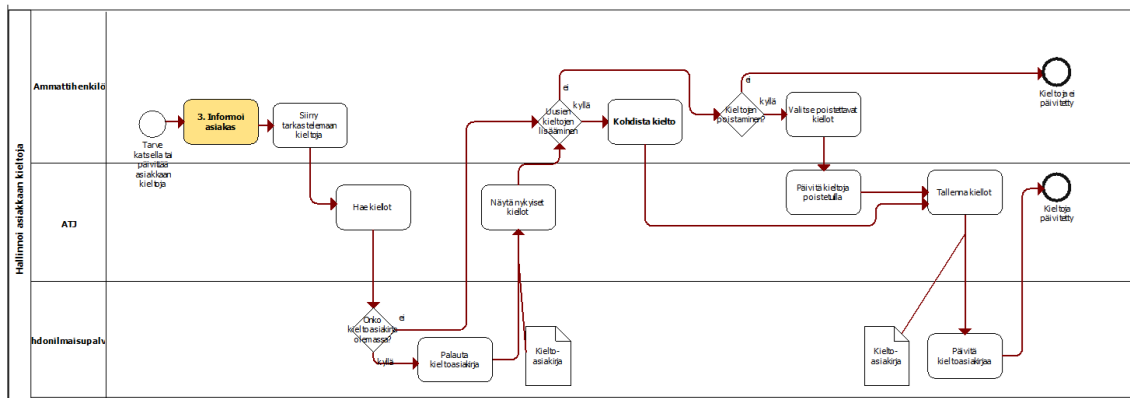
Vaatumuksen ID	Vaatus	Pakollisuus	Järjestelmä-rooli	PTA	SHA	Resepti	Lisätietoja
							sa tulostaa asiakkaalle.
KIE29	APTJ:n tulee pystyä tulostamaan Potilastiedon arkiston kieltoyhteenvedo	P	Kieltoja hakeva järjestelmä	x			Potilastiedon arkiston kieltoyhteenvedolla on tieto voimassa olevista luovutuskielloista ja luovutusluvan voimassaolosta.
KIE30	APTJ:n käyttäjän tulee pystyä tulostamaan asiakkaalle/potilaalle yhteenvedo hänen asettamistaan luovutuskielloista.	P	Kieltoja käsittelevä järjestelmä	x	x	x	
KIE31	APTJ:n käyttäjän tulee pystyä tulostamaan alaikäisen potilaan/asiakkaan huoltajalle kieltoyhteenvedo, jossa huomioidaan alaikäisen asettamat kiellot tietojen näkymisestä huoltajille.	P	Kieltoja käsittelevä järjestelmä	x	x		
KIE32	Käyttäjän APTJ:stä potilaalle/asiakkaalle tulostama yhteenvedo hänen kielloistaan tulee muodostaa hakien Tahdonilmaisupalvelusta käyttäen hakurajauksena näkymää "Potilastiedon	P	Kieltoja käsittelevä järjestelmä	x	x		Muita asiakirjoja ei voi hakea samassa haussa.



Vaatumuksen ID	Vaatus	Pakollisuus	Järjestelmä-rooli	PTA	SHA	Resepti	Lisätietoja
	arkistoon tallennettujen tietojen luovutuskieltojen yhteenveto" (näkyvän tunniste 338).						
<b>KIE33</b>	Käyttäjän tulostaessa potilaan/asiakkaan huoltajalle kieltoyhteenveto on jossa on huomioitu alaikäisen asettamat kiellot tietojen näkymisestä huoltajille, APTJ:n tulee muodostaa tuloste hakien Tahdonilmaisupalvelusta käyttäen hakurajauksena näkymää "Potilastiedon arkistoon tallennettujen tietojen luovutuskieltojen yhteenveto huoltajalle" (näkyvän tunniste 337).	P	Kieltoja käsittelevä järjestelmä	x			Muita asiakirjoja ei voi hakea samassa haussa.

### 4.3 Kieltojen kohdistamisen ja käsittelyn prosessikuvaukset

#### 4.3.1 Hallinnoi asiakkaan kieltoja (sosiaalihuollon prosessi)



Kuva 4.3.1 Sosiaalihuollon asiakkaan kieltojen hallinnointi

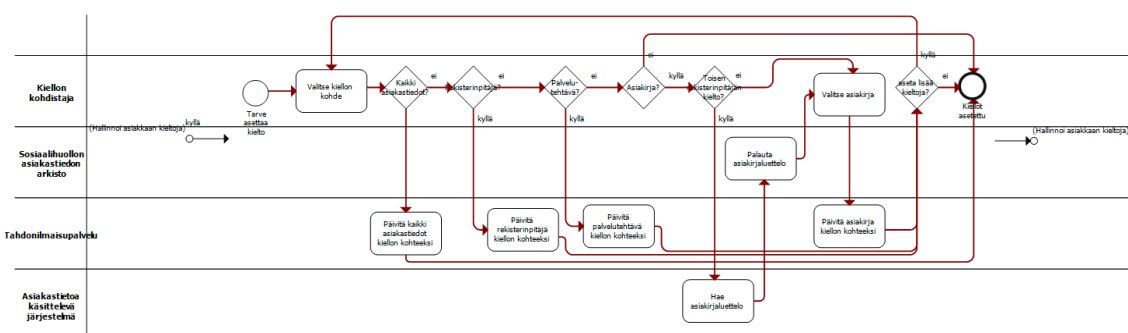
Prosessissa ammattihenkilö tarkastelee ja asiakkaan suostumuksella muodostaa tai muokkaa kieltöjä. Ammattihenkilöllä ei ole oikeutta kieltöjen muokkaamiseen ilman asiakkaan suostumusta esimerkiksi asiakkaan asioidessa sosiaalihuollossa. Ammattihenkilö ei voi suorittaa prosessia silloin kun asiakas ei ole läsnä tai anna suostumustaan kieltöjen muodostamiseen tai muokkaamiseen.

Taulukko 4.3 Hallinnoi asiakkaan kieltoja -prosessin elementit

Elementin nimi	Selite
Informoi asiakas	Asiakkaan informoinnin tarkistaminen tai suorittaminen
Siirry tarkastelemaan kieltöjä	Ammattihenkilö hakee asiakkaan kiellot tarkasteltaviksi asiakastietoa käsittelevään järjestelmään
Hae kiellot	ATJ hakee kieltöasiakirjan Tahdonilmaisupalvelusta
Kieltoja ei päivitetty	Kieltoja ei päivitettyjä/ tai kieltöasiakirjaa ei muodostettu
Kieltoja päivitetty	Kiellot on päivitetty Tahdonilmaisupalveluun
Tarve katsella tai päivittää asiakkaan kieltöjä	Asiakas on ilmaissut sosiaalihuollossa asioidessaan tarpeen kieltöjen muodostamiseen, poistamiseen tai muokkaamiseen. Ammattihenkilö suorittaa kieltöjen käsittelyn ATJ:ssä.
Onko kieltöasiakirja olemassa	Tarkistetaan Tahdonilmaisupalvelusta, onko asiakkaalla kieltöasiakirjaa
Palauta kieltöasiakirja	Tahdonilmaisupalvelu palauttaa kieltöasiakirjan ATJ:lle
Näytä nykyiset kiellot	Kiellot näytetään ATJ:ssä
Valitse poistettavat kiellot	Ammattihenkilö valitsee kiellot, jotka poistetaan
Päivitä kieltöjä poistetuilla	Kieltöasiakirjaa päivitetään siten, että aikaisemmin voimassaoleita kieltöjä poistetaan

Elementin nimi	Selite
Päivitä kieltoasiakirjaa	Tahdonilmaisupalvelu tallentaa kieltoasiakirjan tai kieltoasiakirjan uuden version
Kohdistusta kielto	Aliprosessissa valitaan, mihin kielto kohdistetaan
Tallenna kiellot	ATJ tallentaa kieltoasiakirjan tai kieltoasiakirjan uuden version Tahdonilmaisupalveluun
Uusien kieltojen lisääminen	Onko kyseessä kiellon lisääminen
Kieltojen poistaminen	Onko kyseessä kiellon poistaminen

### 4.3.2 Kohdistusta asiakkaan kieltoja (sosiaalihuollon prosessi)



Kuva 4.2.2 Sosiaalihuollon kieltojen kohdistaminen

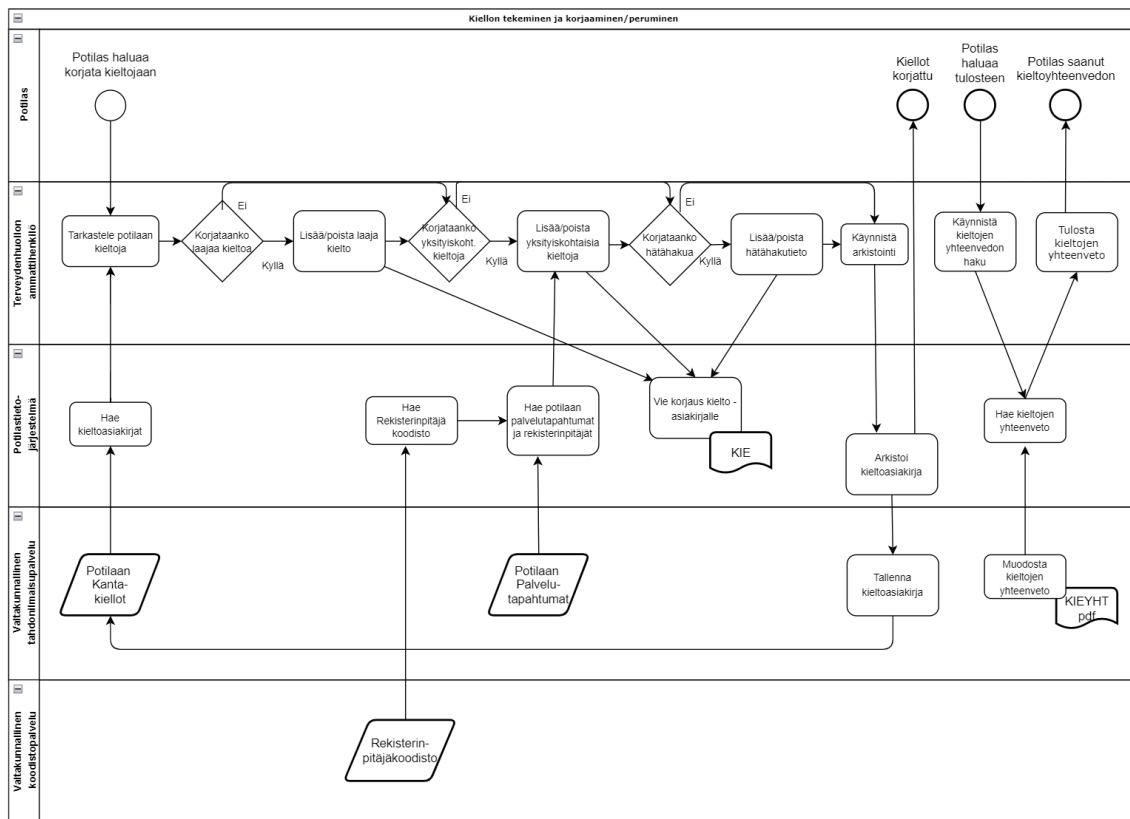
Prosessissa valitaan, mihin asetettava kielto kohdistuu. Jos ammattihenkilö kohdistaa kiellon toisen rekisterinpitäjän rekisterissä oleviin asiakirjoihin, kohdistaminen suoritetaan hakemalla ensin asiakirjaluettelo asiakastietoa käsittelevään järjestelmään.

Taulukko 4.3 Kohdistusta asiakkaan kieltoja -prosessin elementit

Elementin nimi	Selite
Tarve asettaa kielto	Kiellon kohdistajalla on tarve asettaa kielto ja kohdistaa se
Valitse kiellon kohde	Valitaan, mihin kielto kohdistuu
Kaikki asiakastiedot	
Rekisterinpitäjä	
Palvelutehtävä	
Asiakirja	
Ammattihenkilön tekemä toisen rekisterinpitäjän kielto	Jos kiellon kohdistajana on ammattihenkilö, valitaan kohdistetaanko kielto myös muiden kuin oman rekisterinpitäjän rekisterissä oleviin asiakasasiakirjoihin

Elementin nimi	Selite
Valitse asiakirja	Valitaan asiakirja tai asiakirjat, joihin kiello kohdistuu
Aseta lisää kieltoja	Valitaan, halutaanko kohdistaa kieltoja vielä muihin asiakastietoihin
Palauta asiakirjaluettelo	Sosiaalihuollon asiakastiedon arkisto palauttaa listan muiden rekisterinpitäjien rekistereissä olevista asiakasasiakirjoista
Päivitä kaikki asiakastiedot kiellon kohteeksi	Kieltoasiakirja päivitetään Tahdonilmaisupalveluun
Päivitä rekisterinpitäjä kiellon kohteeksi	Kieltoasiakirja päivitetään Tahdonilmaisupalveluun
Päivitä asiakirja kiellon kohteeksi	Kieltoasiakirja päivitetään Tahdonilmaisupalveluun
Palauta asiakirjaluettelo	Sosiaalihuollon asiakastiedon arkisto palauttaa luettelon muiden rekisterinpitäjien asiakirjoista asiakastietoa käsittelevään järjestelmään
Hae asiakirjaluettelo	ATJ hakee asiakirjaluettelon sosiaalihuollon asiakastiedon arkistosta
Kiellot asetettu	Valitut kiellot on asetettu ja kieltoasiakirja tallennettu Tahdonilmaisupalveluun

### 4.3.3 Potilastietojen kieltojen tekeminen ja peruminen



Kuva 4.3.3 Kieltojen tekeminen ja peruminen prosessikuvaus

## 5 Suostumukset

### 5.1 Kanta-palveluihin tallennettavat suostumukset

#### 5.1.1 Eurooppalainen potilasyhteenveto (Patient Summary)

Eurooppalainen potilasyhteenveto (Patient Summary) mahdollistaa Suomessa laadittujen suomalaisen potilaan terveyden potilastietojen katselun toisen EU/ETA-maan terveydenhuollossa. Yhteenveto sisältää perustiedot potilaan terveydestä nykyhetkellä sekä joitain tietoja terveyshistoriasta, ja se muodostetaan Potilastiedon arkiston ja Reseptikeskuksen koostetiedoista.

Jotta tiedot voidaan välittää toiseen maahan, henkilön on annettava yleisen tietosuojasetuksen (GDPR) mukainen suostumus. Suostumus voidaan antaa OmaKannassa tai myöhemmin myös terveydenhuollossa, ja se on voimassa toistaiseksi. Suostumuksen antamisen yhteydessä potilaalle annetaan potilasyhteenvetoa koskeva informointi. Suostumuksen voi peruuttaa OmaKannassa milloin tahansa. Henkilön mahdollisesti tekemiä kieltoja ei huomioida, [poislukien alaikäisen huoltajalleen asettamat kiellot](#).

### 5.2 Vaatimukset suostumuksia käsitteleville tietojärjestelmille

Taulukko 5.1 Vaatimukset suostumuksia käsitteleville tietojärjestelmille

Vaatimuksen ID	Vaatus	Pakollisuus	Järjestelmärooli	PS	Lisätietoja
SU01	PTJ:n tulee pystyä hakemaan potilaan suostumus Tahdonilmaisupalvelusta.	P	Tietoja hakeva järjestelmä	x	
SU02	Potilaan henkilötunnus on pakollinen hakuehto haettaessa Tahdonilmaisupalvelun asiakirjoja.	P	Tietoja hakeva järjestelmä	x	
SU03	PTJ:n tulee pystyä näyttämään käyttäjälle onko potilaan suostumus voimassa.	P	Tietoja hakeva järjestelmä	x	
SU04	PTJ:n tulee pystyä muodostamaan suostumus.	P	Tietoja tuottava järjestelmä	x	
SU05	PTJ:n tulee käyttää suostumuksen kirjaamisessa Kansallisen koodistopalvelun tietosisältöä eArkisto/Lomake - Eurooppalaisen potilasyhteenvedon informointi ja suostumus.	P	Tietoja tuottava järjestelmä	x	
SU06	PTJ:n tulee pystyä arkistoimaan suostumus Tahdonilmaisupalveluun.	P	Tietoja tuottava järjestelmä	x	

Vaatumuksen ID	Vaatus	Pakollisuus	Järjestelmärooli	PS	Lisätietoja
SU07	PTJ:n tulee pystyä arkistamaan suostumuksen uusi versio Tahdonilmaisupalveluun.	P	Tietoja tuottava järjestelmä	x	
SU08	PTJ:n tulee tukea suostumuslomakkeen tulostusta potilaan tiedoilla.	P	Tietoja hakeva järjestelmä	x	
SU09	Käyttäjän tulee pystyä merkitsemään suostumus peruutetuksi.	P	Tietoja hakeva järjestelmä	x	
SU010	PTJ:n tulee pystyä arkistamaan suostumuksen peruutus versioimalla suostumusasiakirja Tahdonilmaisupalveluun.	P	Tietoja tuottava järjestelmä	x	
SU011	PTJ:n tulee pystyä mitätöimään suostumus.	P	Tietoja tuottava järjestelmä	x	
SU012	PTJ:n tulee pystyä esittämään informointiteksti.	P	Tietoa tuottava järjestelmä	x	

## 6 Hoitoon liittyvät tahdonilmaukset

### 6.1 Hoitotahto ja elinluovutustahto

Hoidon kannalta merkityksellisiä tietoja ovat potilaan tahdonilmaisut, joita ovat hoitotahto ja elinluovutustahto. Tahdonilmaisujen arkistointi ja tahdonilmaisuja koskevien tietojen luovuttaminen arkistosta terveydenhuollon palvelun antajalle ei edellytä luovutuslupaa. Kun potilaan tahdonilmaisu on arkistoitu Tahdonilmaisupalveluun, se on haettavissa sieltä kaikkien hoitosuhteessa olevien palvelunantajien käyttöön toistaiseksi.

Tahdonilmaisut toteutetaan yleisten asiakirjavaatimusten mukaisesti. Tahdonilmaisujen hallinnan ja katselun periaatteet ovat samanlaiset kaikilla tahdonilmaisulla. Potilas voi milloin tahansa peruuttaa oman elinluovutus- tai hoitotahtonsa tai muuttaa niiden sisältöä. Viimeisin elinluovutus- ja hoitotahto ovat voimassa pysyvästi, ellei niitä peruta tai muuteta.

Koska kansalainen voi pyytää mitä tahansa terveydenhuollon palvelunantajaa kirjaamaan tahdonilmaisunsa, kyseessä ei ole hoitotilanne eikä potilaalla välttämättä ole lainkaan hoitosuhdetta ko. toimintayksikköön. Tahdonilmaisujen kirjaaminen, korjaaminen ja peruminen terveydenhuollon palvelunantajan luona tulee tehdä potilastietojärjestelmään erillään normaalista potilaskertomuskatselusta omana erillisenä toimintonaan. Näissä tilanteissa tahdonilmaisujen kirjaaminen toimii erillisellä palvelupyynnöllä ja siksi tahdonilmaisujen kirjaaminen – ja aiempien tahdonilmaisujen haku Tahdonilmaisupalvelusta uuden kirjauksen pohjaksi – ei tällaisessa tilanteessa edellytä hoitosuhteen varmentamista. Myöskään Kanta-informointia ei vaadita. Teknisesti palvelupyynnö on vastaava kuin muita Tahdonilmaisupalvelun asiakirjoja käsiteltäessä.

Tieto siitä, että potilaalla on voimassa oleva tahdonilmaisu, tulee näyttää potilastietojärjestelmässä riskitietokoosteella. Tämä on kuvattu tarkemmin [Tiedonhallintapalvelun toiminnallisissa määrittelyissä](#) ja dokumentissa [Tiedonhallintapalvelun Koosteet ja ylläpidettävät asiakirjat](#).

Potilas voi muuttaa tai peruuttaa hoitotahdon, jolloin sitä koskeviin merkintöihin sovelletaan samoja periaatteita, joita sovelletaan potilasasiakirjoissa olevan virheen korjaamiseen. Korjaaminen on tehtävä siten, että sekä alkuperäinen että korjattu merkintä ovat myöhemmin luettavissa.

Tahdonilmaisujen katselu hoitotilanteessa edellyttää, että kansalaisen ja palvelunantajan välillä on voimassa oleva hoitosuhde. Hoitotilanteessa tahdonilmaisut tulee näyttää aina vain lukutilassa.

Vaatimustaulukon sarakkeissa kuvataan vaatimuksen yksilöivä tunnus (ID), vaatimusteksti, vaatimuksen pakollisuus kyseisen Tahdonilmaisupalvelun asiakirjan käsittelyssä, järjestelmärooli (tietoja hakeva tai tuottava järjestelmä) sekä minkä toimialan tahdonilmaisujen käsittelyyn vaatimus kohdistuu (Potilastiedon arkisto, Sosiaalihuollon asiakastiedon arkisto, Resepti). Lisätiedoissa kuvataan vaatimuksessa huomioitavia asioita.



**Taulukko 6.1 Vaatimukset tahdonilmaisuja käsitteleville tietojärjestelmille**

Vaatimuksen ID	Vaatus	Pakollisuus	Järjestelmä-rooli	PTA	Lisätietoja
TAH1	PTJ:n tulee pystyä hakemaan asiakkaan/potilaan tahdonilmaiset Tahdonilmaisuuspalvelusta.	P	Tietoja hakeva järjestelmä	x	Tahdonilmaisuuspalvelu palauttaa aina tahdonilmaisuuden viimeisimmän version.
TAH2	Asiakkaan/potilaan henkilötunnus on pakollinen hakuehto haettaessa Tahdonilmaisuuspalvelun asiakirjoja.	P	Tietoja hakeva järjestelmä	x	
TAH3	PTJ:n tulee pystyä luomaan tahdonilmaisuuden asiakirja.	P	Tietoja tuottava järjestelmä	x	
TAH4	Elinluovutustahto tulee kirjata asiakirjaan, jonka tietosisältö on määritelty Kansalliseen koodistopalveluun tietosisältönä <u>THL/Lomake - Elinluovutustahto (1.2.246.537.6.12.2002.152)</u> .	P	Tietoja tuottava järjestelmä	x	
TAH5	Hoitotahto tulee kirjata asiakirjaan, jonka tietosisältö on määritelty Kansalliseen koodistopalveluun tietosisältönä <u>THL/Lomake - Hoitotahto (1.2.246.537.6.12.2002.165)</u> .	P	Tietoja tuottava järjestelmä	x	
TAH6	PTJ:n tulee pystyä arkistomaan tahdonilmaisuuden asiakirja Tahdonilmaisuuspalveluun.	P	Tietoja tuottava järjestelmä	x	
TAH7	PTJ:n tulee hakea Tahdonilmaisuuspalvelusta viimeisin versio asiakirjasta pohjaksi kun tahdonilmaisuuden asiakirjaa muutetaan.	P	Tietoja tuottava järjestelmä	x	
TAH8	PTJ:n tulee arkistoida korjattu asiakirja Tahdonilmaisuuspalveluun.	P	Tietoja tuottava järjestelmä	x	Korjattu arkistoitu asiakirja korvaa aiemmin arkistoidun asiakirjan.
TAH9	PTJ:n tulee mitätöidä tahdonilmaisuusasiakirja korvaamalla mitätöitävä asiakirja tyhjällä asiakirjalla.	P	Tietoja tuottava järjestelmä	x	Esimerkiksi tilanteessa jossa asiakas/potilas haluaa perua

Vaatumuksen ID	Vaatus	Pakollisuus	Järjestelmä-rooli	PTA	Lisätietoja
					tahdonilmaisunsa.

## 7 Toisiokäyttöön liittyvät tahdonilmaisut

### 7.1 Kliinisesti merkittävää löydöstä koskeva yhteydenottokielto

Toisiolain (552/219, 55 §) mukaan potilaalla on oikeus kieltää kliinisesti merkittävän löydöksen perusteella tehtävät yhteydenotot.

Sosiaali- ja terveydenhuollossa syntyneitä tietoja käytetään toissijaisesti esimerkiksi tieteelliseen tutkimukseen siten, ettei henkilöitä voida niistä suoraan tunnistaa. Tällaisesta aineistosta voidaan tehdä potilasta koskeva kliinisesti merkittävä löydös. Tutkija ilmoittaa löydöksestä tietoluvat myöntävälle viranomaiselle (Findata), joka tunnistaa henkilön, jota asia koskee. Nämä tiedot ilmoitetaan Terveiden ja hyvinvoinnin laitokselle, jossa asian merkitys henkilön terveyteen ja mahdolliseen hoitoon arvioidaan. Merkitykselliseksi arvioitu tieto toimitetaan henkilön hoidosta vastaavaan julkiseen terveydenhuoltoon. Tällä kiellolla potilas voi estää terveydenhuollosta tehtävän yhteydenoton, jossa hänelle kerrottaisiin löydöksestä ja sen mahdollisesti edellyttämistä tutkimus- ja hoitotoimenpiteistä sekä niistä odotettavissa olevista hyödyistä. Kieltämällä yhteydenoton potilas ei saa tietoa, jolla olisi mahdollista ehkäistä terveyteen liittyvää riskiä tai parantaa merkittävästi hoidon laatua. Kielto on voimassa toistaiseksi ja potilas voi halutessaan perua sen. Tämä kielto ei estä potilaan tietojen käyttöä tieteellisessä tutkimuksessa.

Potilas voi asettaa kliinisesti merkittävän löydöksen perusteella tehtävän yhteydenoton kiellon kirjallisesti missä tahansa julkista terveydenhuoltoa tuottavassa toimintayksikössä, tai OmaKannan kautta. Kielto tallennetaan Tahdonilmaisupalveluun "Kanta-palvelut/Lomake – Tutkimusaineistolöydöstä koskeva yhteydenottokielto" -tietosisällöllä, jossa on tieto joka kuvaa onko kielto voimassa vai ei. [Yhteydenottokiellon kirjaaminen ei vaadi voimassaolevaa Kanta-informointia.](#)

Vaatimustaulukon sarakkeissa kuvataan vaatimuksen yksilöivä tunnus (ID), vaatimusteksti, vaatimuksen pakollisuus kyseisen Tahdonilmaisupalvelun asiakirjan käsittelyssä ja järjestelmärooli (tietoja hakeva tai tuottava järjestelmä). Lisätiedoissa kuvataan vaatimuksessa huomioitavia asioita.

**Taulukko 7.1 Linjaukset**

Linjauksen ID	Linjaus
LTO1	Nämä vaatimukset koskevat vain sellaista potilastietojärjestelmää, jonka avulla julkinen terveydenhuolto toteuttaa Tutkimusaineistolöydöstä koskevan yhteydenottokiellon käsittelyn.
LTO1.1	Nämä vaatimukset koskevat myös julkisen terveydenhuollon lukuun toimivia yksityisen terveydenhuollon potilastietojärjestelmiä.

Potilastiedon arkistoon kohdistuvien vaatimuksien osalta edellytetään tämän määrittelyn lisäksi [Kanta.fi](#)-sivustolle sekä [Potilastiedon arkiston määrittelyt](#) -sivustolle koottujen yleisten Potilastiedon arkistoon liittyvien määrittelyiden noudattamista.

**Taulukko 7.2 "Kliinisesti merkittävän löydöksen perusteella tehtävän yhteyden kieltolomaketta" koskevat vaatimukset**

Vaatimuksen ID	Vaatus	Pakollisuus	Järjestelmärooli	PTA	Lisätietoja
TO1	PTJ:n tulee pystyä hakemaan asiakkaan tutkimusaineistolöydöstä koskeva yhteydenottokiello Tahdonilmaisupalvelusta.	P	Tietoja hakeva järjestelmä	x	
TO2	Asiakkaan henkilötunnus on pakollinen hakuehto haettaessa Tahdonilmaisupalvelun asiakirjoja.	P	Tietoja hakeva järjestelmä	x	
TO3	PTJ:n tulee pystyä muodostamaan tutkimusaineistolöydöstä koskeva yhteydenottokiello.	P	Tietoja tuottava järjestelmä	x	
TO4	PTJ:n tulee käyttää tutkimusaineistolöydöstä koskevan yhteydenottokiellon kirjaamisessa viimeisintä versiota Kansallisen koodistopalvelun tietosisällöstä " <a href="#">Kanta-palvelut/Lomake – Tutkimusaineistolöydöstä koskeva yhteydenottokiello</a> ".	P	Tietoja tuottava järjestelmä	x	
TO5	PTJ:n tulee pystyä arkistomaan tutkimusaineistolöydöstä koskeva yhteydenottokiello Tahdonilmaisupalveluun.	P	Tietoja tuottava järjestelmä	x	
TO6	PTJ:n käyttäjän tulee pystyä asettamaan yhteydenottokiello ja perumaan aiemmin asetettu yhteydenottokiello.	P	Tietoja tuottava järjestelmä	x	

Vaatumuksen ID	Vaatus	Pakollisuus	Järjestelmärooli	PTA	Lisätietoja
TOI7	PTJ:n tulee pystyä mitätöimään tutkimusaineistolöydöstä koskeva yhteydenottokielto jos se on tallennettu väärälle henkilölle.	P	Tietoja tuottava järjestelmä	x	
TOI8	PTJ:n tulee pystyä arkistoimaan tutkimusaineistolöydöstä koskeva yhteydenottokiellon uusi versio Tahdonilmaisupalveluun.	P	Tietoja tuottava järjestelmä	x	
TOI9	PJT:n tulee tukea tutkimusaineistolöydöstä koskevan yhteydenottokiellon tulostusta potilaan tiedoilla	P	Tietoja tuottava järjestelmä	x	