



Kanta

Kanta-informationsmöte:
Fokusområden vid
införandena

26.5.2020 Outi Lehtokari



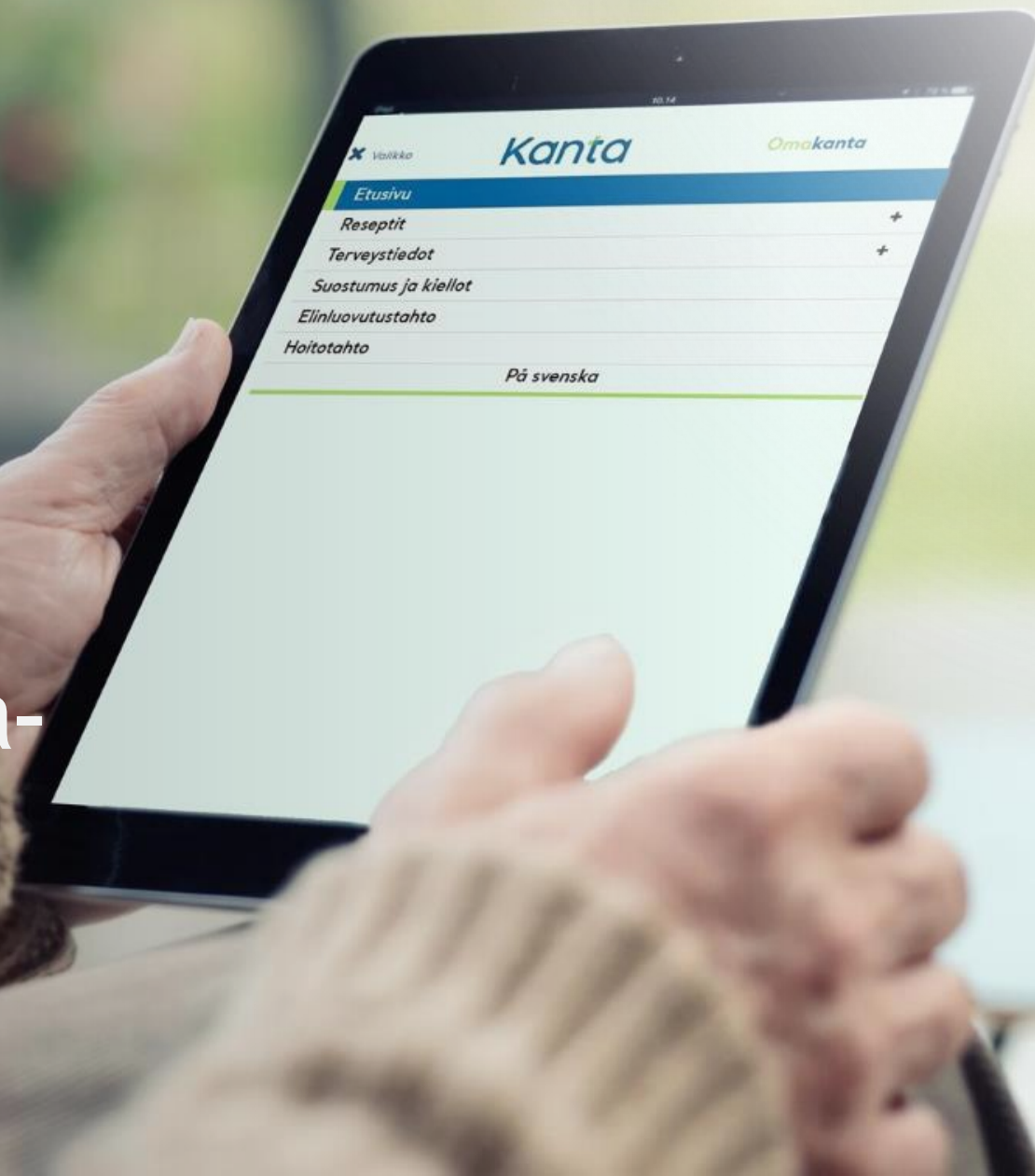
tota

Mötet spelas in!

Frågor och kommentarer som kommer in i
realtid (via chat) läses högt



SHM har fastställt de viktigaste fokusområdena för utvecklingen och införandena av Kanta-tjänster under 2020



Fokusområden vid införandena under 2020

1. Skötsel av ärenden för minderåriga i Kanta-tjänsterna inom hälso- och sjukvården
 2. Sammanställningar av centrala hälsouppgifter
 3. Klientdataarkivet för socialvården
 4. Förmedling av intyg och utlåtanden till FPA och Traficom
 5. Arkivet över bildmaterial
- Fokusområden för utvecklingen är bl.a. utveckling av informationshantering inom läkemedelsbehandling, ändringar i den kommande klientuppgiftslagen samt fortsatt utveckling av Klientdataarkivet för socialvården.
 - Ett särskilt möte ordnas 10.6.2020 om fokusområdena för utvecklingen

Program

- 13.30–14.00 Mötet öppnas, specialsakkunnig Outi Lehtokari, FPA
 - Fokusområden vid införandena under 2020
 - Stöd vid införandena: ny styrmodell för införandena
- 14.00–14.20 Skötsel av ärenden för minderåriga, kundrelationsansvarig Hanna Malinen, FPA
- 14.20–14.50 Centrala hälsouppgifter (sammanställningar), planeringsspecialist Mervi Pättikangas, FPA
- 14.50–15.00 Informationsförmedlings- och förfrågnings servicen, kundrelationsansvarig Tiina Rauhala, FPA
- 15.00–15.30 Klientdataarkivet för socialvården
 - Tjänsteproducentens åtkomsträtt till register vid behandling av klientuppgifter, planeringsspecialist Katja Katja Korhonen, FPA
 - Tillämpning av föreskriften om åtkomsträttigheter, specialplanerare Antero Lehmuskoski, THL.

Ytterligare information om fokusområdena vid införandena och utvecklingen

- Kanta.fi-sidorna uppdateras för att göra det lättare att hitta information som är väsentlig med tanke på utvecklingen och införandena
- De nya sidorna hittas lättast via översiktssidan
- www.kanta.fi/sv/professionella/fokusomraden-inom-kanta-tjansterna
- Material och inspelningar som hör till detta möte delas ut efter mötet www.kanta.fi/sv/ammattilaiset/informationstraffar-om-kanta-tjansterna
- Presentationsmaterialet översätts till svenska och läggs ut på sidan Informationsträffar

Stödet vid Kanta- införanden förnyas



Införande

- Med införande avses alla de åtgärder som en social- och hälsovårdsorganisation måste vidta för att dess användare ska kunna börja använda en ny Kanta-tjänst eller ta i bruk en ny funktion i en tjänst som de redan använder
- Exempel
 - En socialvårdsorganisation börjar arkivera klienthandlingar i Klientdataarkivet för socialvården
 - En hälso- och sjukvårdsorganisation utvidgar användningen av Patientdataarkivet genom att ta i bruk funktionen Skötsel av ärenden för minderåriga

Stöd vid införandena

- FPA stöder och handleder social- och hälsovårdsorganisationerna vid införandet av Kanta-tjänster.
- Institutet för hälsa och välfärd (THL) är expert på verksamheten och dokumentationen inom social- och hälsovården.
- Stödet vid införandena genomförs i fortsättningen enligt samma mönster i Kanta-tjänsterna inom hälso- och sjukvården resp. inom socialvården.
 - Varje år ordnas tre införandeperioder
 - Stödet planeras och erbjuds under införandeperioderna i enlighet med de tjänster och funktioner som införs.

Införandeperioder

- Kanta-tjänsterna införs i tre perioder varje år.
 - För varje period meddelas vilka tjänster eller innehåll som kan införas samt tidsschemat för anmälan till och stödet för införandeperioden i fråga.
 - Övergången till den nya modellen sker i etapper. Alla funktioner är inte med i den nya modellen. Trots det kan införanden göras på samma sätt som tidigare.
- Införandeperioder under 2021:
 - Period 01/2021: Användning för produktion inleds i januari-april 2021
 - Period 02/2021: Användning för produktion inleds i maj-augusti 2021
 - Period 03/2021: Användning för produktion inleds i september-december 2021

Stöd som erbjuds

- I samband med varje period erbjuds förberedande möten samt utbildningar om verksamhetsmodeller och verksamhetssätt.
 - Mötena och utbildningarna ordnas **före** den egentliga införandeperioden
 - T.ex. ordnas mötena som hör till införandeperiod 1/2021 hösten 2020.
- Möjlighet till nätverksbyggande för organisationer som befinner sig i samma situation
- Kundtjänsten kanta@kanta.fi

Stödmöten vid införandet

- Förberedande möten inför införandet
 - Avsedda för dem som inför den första Kanta-tjänsten, övriga kan delta som repetition om de så vill
 - man berättar om vilka åtgärder som krävs för införandet och som ska vara gjorda innan den första Kanta-tjänsten införs
- Utbildningar om verksamhetsmodeller och verksamhetssätt
 - Avsedda för alla som inför en egenskap
 - man berättar om de förändringar som krävs i organisationens verksamhet vid införandet samt om vad som är viktigt att beakta

Anmälan till en införandeperiod

- När man i en organisation har bestämt tidpunkten för när man tar en Kanta-tjänst i användning för produktion, anmäler sig organisationen till den införandeperiod som gäller för tidpunkten i fråga.
- Även de organisationer som utvidgar användningen av en tjänst, t.ex. tar i bruk en ny funktion, anmäler sig till införandeperioden.
- Anmälan till införanden görs på separata blanketter och enligt separata tidsscheman inom hälso- och sjukvården resp. socialvården
 - [Hälso- och sjukvårdens anmälan](#) till den första införandeperioden öppnas 26.5.2020 och avslutas 31.7.2020
 - Tidsschemat för [socialvårdens anmälan](#) är tills vidare oförändrat

Införanden under 2020

- För Kanta-tjänster inom hälso- och sjukvården begärs anmälan till införanden som sker först nästa år
- Tjänster och nya funktioner kan införas under 2020 utan anmälan
- Höstens verksamhetsmodellutbildningar och förberedande möte är öppna, och alla intresserade kan delta.
- Anvisningar om införandet av olika tjänster och funktioner finns på www.kanta.fi/sv/professionella/inforanden
- Om ytterligare anvisningar behövs, ta kontakt via kanta@kanta.fi

Kanta-tjänster inom hälso- och sjukvården, för vilka anmälan ska göras till införandeperiod 1/2021

- Patientdataarkivet (nya organisationer som ansluter sig)
- Recepttjänsten (nya organisationer som ansluter sig)
- Mun- och tandvård (nya organisationer som ansluter sig samt organisationer som utvidgar informationsinnehållet i Patientdataarkivet)
- Utvidgning av användningen till att omfatta följande egenskaper
 - Skötsel av ärenden för minderåriga
 - Arkivet över bildmaterial med radiologiskt informationsinnehåll
 - Centrala hälsouppgifter (sammanställningar)
 - Arkivering av intyg och utlåtanden i Patientdataarkivet
 - Förmedling av intyg och utlåtanden från Patientdataarkivet
 - Arkivering av gamla uppgifter i Patientdataarkivet
 - Fullmakt för köpta tjänster

Också de funktioner som saknas på listan kan fortfarande tas i bruk. Ingen separat anmälan behövs för att ta i bruk dem

Uppgifter som efterfrågas vid anmälan till Klientdataarkivet för socialvården

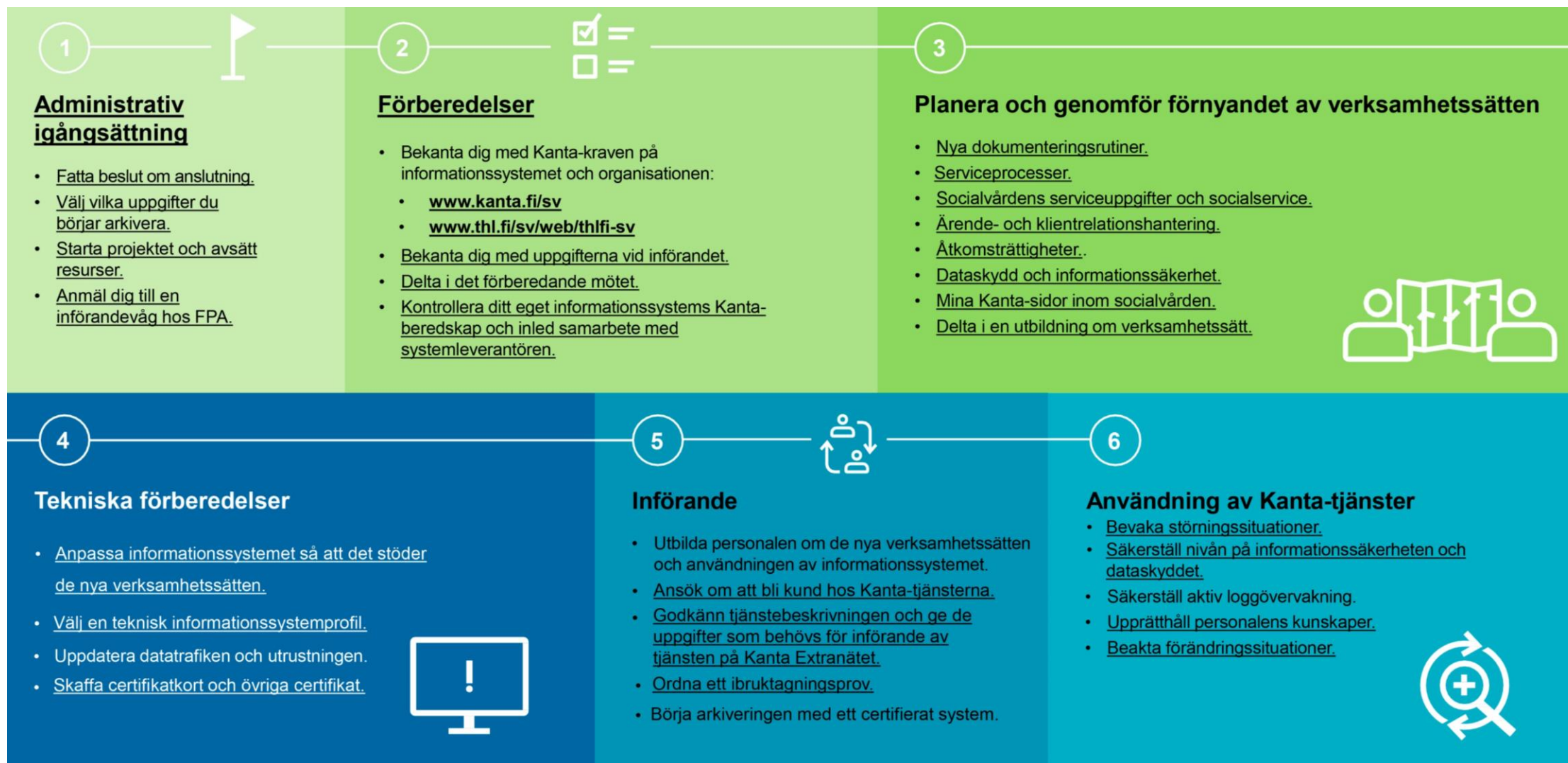
- Informationssystemprofil och informationssystem (ett eller flera) med vilka Klientdataarkivet för socialvården tas i bruk
- Vilka uppgifter organisationen till en början sparar i tjänsten
 - Uppgifter från fas I, fas II och/eller gamla uppgifter
 - Serviceuppgifter från vilka uppgifter sparas
- Funktioner enligt fas II som tas i bruk
 - Elektronisk signering av en yrkesutbildad person, strukturerade anteckningar i klientjournaler, gemensamt ärende (t.ex. en familj som klient, behandling av uppgifter som omfattas av spärrmarkering, behandling av tillfällig personbeteckning samt åtkomsträtt till register

Den nya styrmodellen är till hjälp vid planeringen av stödet och vid rapporteringen

- Vi kan planera och erbjuda stöd (t.ex. verksamhetsmodellutbildningar) i rätt tid, när vi får en förhandsuppfattning om när införandena startar
- Vi kan förutse vilka stödresurser som behövs under införandeperioderna och erbjuda stöd till enskilda grupper
- Vi hoppas att styrmodellen ska göra stödet vid införandena överskådligare och enhetligare
- Vi kan förutse när införandena startar och i vilken omfattning
 - FPA är skyldigt att rapportera om hur införandet av Kanta-tjänster fortskrider.

När du planerar tidsschemat för införandet

- Före anmälan till en införandeperiod ska du kontrollera hos din informationssystemleverantör att införande är möjligt enligt det planerade tidsschemat.
- Om systemet har testats för en funktion hittar du besked om det på <https://www.kanta.fi/sv/systemutvecklare/samtestning-laget>
- Sätt dig in i de egenskaper som ska tas i bruk
- Bekanta dig med vad som behöver göras i samband med införandet för att bedöma behovet av resurser
- Reservera tillräckligt med tid för att driva igenom verksamhetsförändringen och utbilda personalen



Införanden av Arkivet över bildmaterial 2021

- Nya organisationer som inför tjänsten och som planerar att inleda användning för produktion under nästa år anmäler sig till en lämplig införandeperiod
 - Det här årets införanden genomförs med den befintliga modellen, vilket kundprojekten är medvetna om
- Samtestningen och certifieringen är ännu inte klar för alla bilddiagnostiska system (PTJ, PACS, RIS).
 - Kontrollera läget hos din systemleverantör
 - Efter anmälningen till införandet av Arkivet över bildmaterial tar man kontakt med organisationen som anmält sig för att få en uppfattning om den bilddiagnostiska systemhelheten hos organisationen som ansluter sig.
 - Efter detta fastställer man om den införandeperiod som kunden önskar är möjlig eller inte.
- Mer information: [Införande av Arkivet över bildmaterial](#)

Införanden av Recepttjänsten under 2021

- Nya organisationer som inför Recepttjänsten anmäler sig till införandeperioderna för Recepttjänsten.
- Dessutom ombeds sjukhusapotek anmäla sig till en införandeperiod, när införandeplanerna fortskrider och tidsschemat har slagits fast.
- När sjukhusapotek inför Recepttjänsten
 - kan sjukhusapotek expediera elektroniskt utfärdade sjukhusapoteksrecept
 - kan organisationerna spara sjukhusapoteksrecept i Receptcentret

Mer information om vad som behöver göras i samband med införandet

- <https://www.kanta.fi/sv/professionella/forberedelser>
- <https://www.kanta.fi/sv/professionella/inforandefasen>
- <https://www.kanta.fi/sv/professionella/utvidgning-av-anvandningen>

Tack

Outi Lehtokari
Specialsakkunnig
FPA, Informationstjänster
kanta.fi

 @kantapalvelut