

# Sosiaali- ja terveydenhuollon tahdonilmaisuja käsittelevien tietojärjestelmien vaatimukset ja toiminnallinen määrittely

Kela: Irja Halén, Tatu Heinonen, Sole Salmijärvi, Marko Suhonen, Kirsi Vainio,  
Laura Valjus

v1.22

Hyväksytty THL 16.6.2025

## Versiohistoria

Versio	Muutokset
1.2	<ul style="list-style-type: none"> <li>• Koko määrittelydokumenttiin (ml. kuvat) muutettu termit               <ul style="list-style-type: none"> <li>○ potilastiedon arkisto -&gt; potilastietovaranto</li> <li>○ sosiaalihuollon asiakastiedon arkisto -&gt; sosiaalihuollon asiakastietovaranto</li> <li>○ arkistoida -&gt; tallentaa</li> </ul> </li> <li>• korjattu kirjoitusvirheitä ja lauseiden muotoiluja</li> <li>• Muutettu luvun 3 otsikoksi "Luovutusluvut"</li> <li>• Muutettu luvun 3.1 aliotsikot aliluvuiksi</li> <li>• lisätty uutena lukuun 3 uutena sisältönä aliluku "Sosiaali- ja terveydenhuollon väliset luovutusluvut"</li> <li>• päivitetty linkejä               <ul style="list-style-type: none"> <li>○ Asiakastietolakiin</li> <li>○ Potilastietovarannon määrittelyt -sivulle</li> <li>○ Sosiaalihuollon asiakastietovarannon määrittelyt -sivulle</li> </ul> </li> <li>• Uudet vaatimukset:               <ul style="list-style-type: none"> <li>○ LUO15-LUO19</li> </ul> </li> <li>• Uudet prosessikuvat               <ul style="list-style-type: none"> <li>○ kuvat 3.4 ja 3.5</li> </ul> </li> <li>• Tehty tarkennukset kommenttikierroksen kommenttien perusteella               <ul style="list-style-type: none"> <li>○ korvattu määrittelyssä termi "potilas" termillä "terveydenhuollon asiakas"</li> <li>○ lisätty johdantolukuun viittaukset toimintamalleihin</li> <li>○ täydennetty Uudenmaan tiedonsaantioikeuden suhdetta luovutuslupa</li> <li>○ täydennetty kuvausta luovutusluvan kohdentamisesta</li> <li>○ tarkennettu, ettei aikavälin ilmoittaminen ole pakollista</li> <li>○ tarkennettu, että sote-luovutuslupa tulee pystyä antamaan riippumatta siitä, onko kyseessä sosiaali- vai terveydenhuollon palvelunantaja</li> </ul> </li> </ul>
1.21	<ul style="list-style-type: none"> <li>• Täydennetty lukuun 3.1 kuvaus luovutusluvan mitätöinnistä</li> <li>• Siirretty luovutusluvan uudelleen antamisen ja versioinnin kuvaus luvusta 3.1 lukuun 3.1.2 ja muokattu lauserakennetta.</li> </ul>
1.22	<ul style="list-style-type: none"> <li>• Täydennetty luvun 3.2 vaatimukseen LUO15 linkit sote-luovutuslupien tietosisältöihin</li> </ul>

## Sisällys

<b>1 Yleistä</b> .....	<b>4</b>
<b>2 Kanta-informointi</b> .....	<b>6</b>
2.1 Vaatimukset informointeja käsitteleville tietojärjestelmille .....	7
2.2 Kanta-informointiasiakirjan käsittelyn prosessikuvaus .....	12
<b>3 Luovutusluvut</b> .....	<b>13</b>
3.1 Yleistä sosiaalihuollon ja terveydenhuollon luovutusluvista .....	13
3.1.1 Sosiaalihuollon toimialan sisäinen luovutuslupa .....	13
3.1.2 Terveydenhuollon toimialan sisäinen luovutuslupa .....	14
3.1.3 Sosiaali- ja terveydenhuollon toimialojen väliset luovutusluvut .....	14
3.2 Vaatimukset luovutuslupia käsitteleville tietojärjestelmille .....	18
3.3 Luovutuslupien käsittelyn prosessikuvaukset .....	23
<b>4 Kiellot</b> .....	<b>28</b>
4.1 Kanta-palveluiden luovutuskiehot .....	28
4.1.1 Sosiaalihuollon luovutuskielto .....	28
4.1.2 Potilastiedon luovutuskielto .....	29
4.1.3 Lääkekohtaiset luovutuskiehot Kanta-lääkityslistalla .....	30
4.2 Vaatimukset kieltoja käsitteleville tietojärjestelmille .....	32
4.3 Kieltojen kohdistamisen ja käsittelyn prosessikuvaukset .....	43
4.3.1 Hallinnoi asiakkaan kieltoja (sosiaalihuollon prosessi) .....	43
4.3.2 Kohdistaa asiakkaan kieltoja (sosiaalihuollon prosessi) .....	45
4.3.3 Potilastietojen kieltojen tekeminen ja peruminen .....	47
4.3.4 Lääkekohtaisten kieltojen tekeminen ja peruminen .....	48
<b>5 Suostumukset</b> .....	<b>48</b>
5.1 Kanta-palveluihin tallennettavat suostumukset .....	48
5.1.1 Eurooppalainen potilasyhteenveto (Patient Summary) .....	48
5.2 Vaatimukset suostumuksia käsitteleville tietojärjestelmille .....	49
<b>6 Hoitoon liittyvät tahdonilmaukset</b> .....	<b>51</b>
6.1 Hoitotahto ja elinluovutustahto .....	51
<b>7 Toisiokäyttöön liittyvät tahdonilmaisut</b> .....	<b>54</b>
7.1 Tutkimusaineistolöydöstä koskeva yhteydenottokielto .....	54

## 1 Yleistä

Tässä määrittelyssä kuvataan toiminnalliset vaatimukset Tahdonilmaisupalvelun asiakirjoja käsitteleville tietojärjestelmille.

Määrittelyn tarkoituksena on kuvata Tahdonilmaisupalvelun asiakirjojen käsittelyn käyttötapaukset, prosessikuvaukset ja toiminnalliset vaatimukset asiakas- ja potilastietojärjestelmille. Määrittely kokoaa yhteen aikaisemmin muissa dokumenteissa kuvatut Tahdonilmaisupalvelun asiakirjojen käsittelyyn liittyvät määrittelyt.

**Määrittely korvaa** Tahdonilmaisupalvelun asiakirjojen käsittelyä kuvaavat vaatimukset seuraavista määrittelyistä:

- Vaatimukset asiakastietoa käsitteleville tietojärjestelmille v5.4
- Sosiaalihuollon tiedonhallinnan tukiprosessit v4.2
- Potilastietovarannon toiminnalliset vaatimukset sosiaali- ja terveydenhuollon tietojärjestelmille, luku 3.4 Tahdonilmaisupalvelun asiakirjat

Myös Reseptin kiellot kuvataan tässä määrittelyssä.

Jatkossa Tahdonilmaisupalvelun asiakirjojen käsittelyä koskevat vaatimukset kirjataan tähän määrittelyyn eikä yo. listan määrittelyyn tehdä enää tahdonilmaisuja koskevia päivityksiä. Määrittely ei itsessään aiheuta uudelleensertifiointi- tai auditointitarpeita niille tuotannossa oleville tietojärjestelmille, joissa tahdonilmaisupalvelun asiakirjojen käsittelyä koskevat toiminnot ja tietosisällöt on jo toteutettu. Tämä perustuu siihen, että samat vaatimukset on esitetty aiemmin palvelukohtaisissa määrittelyissä, joita on käytetty tietojärjestelmätoteutusten ja sertifiointin pohjana. Tässä määrittelyssä olevien vaatimusten esitystapaa ja sanamuotoja on muutettu suhteessa aikaisempiin määrittelyihin. Syynä tälle on päällekkäisten eri sosiaali- ja terveydenhuollon määrittelyistä tulevien vaatimusten karsiminen ja vaatimusten selkeyttäminen.

### Määrittelyn noudattaminen

Määrittelyssä olevat vaatimukset perustuvat pääosin 1.1.2024 voimaan tulleeseen lakiin sosiaali- ja terveydenhuollon käsittelystä ([703/2023](#)).

Määrittelyssä olevat vaatimukset *tutkimusaineistolöydöstä koskevan yhteydenotokiellon käsittelyyn* perustuvat [sosiaali- ja terveystietojen toissijaisesta käytöstä annetun lain \(552/2019\) 55 §:n 5 momenttiin \(793/2021\)](#). Siirtymäsäännöksen mukaan em. säännöstä sovelletaan 1.1.2024 alkaen.

Potilastietojen kieltolomakkeen uusi versio ([eArkisto/Lomake - Luovutuskielto ja luovutuskiellon peruutus 20240101](#)) tulee olla käytössä terveydenhuollossa 1.1.2024.

Potilastietovarantoon kohdistuvien vaatimusten osalta edellytetään tämän määrittelyn lisäksi [Kanta.fi](#)-sivustolle sekä [Potilastietovarannon määrittelyt - Järjestelmäkehittäjät - Kanta.fi](#) -sivustolle koottujen yleisten Potilastietovarantoon liittyvien määrittelyiden noudattamista.

Sosiaalihuollon asiakastietovarantoon kohdistuvien vaatimusten osalta edellytetään tämän määrittelyn lisäksi [Kanta.fi](#)-sivustolle sekä [Sosiaalihuollon asiakastietovarannon määrittelyt - Järjestelmäkehittäjät - Kanta.fi](#)-sivustolle koottujen yleisten Sosiaalihuollon asiakastietovarantoon liittyvien määrittelyiden noudattamista.

Määrittelyn lisäksi järjestelmien toteutukseen ja käyttämiseen liittyvät olennaisesti [toimintamallit](#), jotka on kuvattu [Potilastietovarannon toimintamalleissa](#) ja [Kanta-palvelujen käsikirjassa sosiaalihuollon toimijoille](#).

Kanta-palvelujen luovutustenhallintaan liittyvät käsitteet on kuvattu määrittelyssä [Asiakas- ja potilastietojen luovutustenhallinnan yleiskuvaus](#). Näistä keskeisimpiä ovat tässä määrittelyssä esiintyvät käsitteet:

**Kanta-informointi** (syn. informointi, Kanta-informaatio) Tiedon antaminen kansalaiselle tai hänen lailliselle edustajalleen Kanta-palveluista sekä siitä, miten asiakastiedot tallennetaan Kanta-palveluihin ja miten kansalainen tai hänen laillinen edustajansa voi päättää tietojen

käsittelystä. Huom! Kanta-informoinnin voi saada sosiaali- tai terveydenhuollon palvelunantajalta suullisesti tai kirjallisesti. Informoinnin voi saada kirjallisesti myös OmaKannasta. Tieto Kanta-informoinnista tulee kirjata asiakas- ja potilasasiakirjoihin tai kansalainen voi merkitä informoinnin saaduksi OmaKannassa.

**Laaja luovutuskielto** Henkilötietojen luovutuskielto, joka koskee henkilön kaikkia terveydenhuollon eri henkilörekistereissä olevia potilastietoja tai sosiaalihuollon eri henkilörekistereissä olevia asiakastietoja.

**Luovutuslupa** Tahdonilmaisu, jolla henkilö tai hänen laillinen edustajansa antaa luvan asiakastietojen luovuttamiseen sosiaali- ja terveydenhuollon palveluntajien ja niiden asiakastietoja sisältävien rekisterien välillä sosiaali- ja terveystietojen järjestämiseksi ja toteuttamiseksi. Huom! Luovutuslupa on sosiaali- ja terveydenhuollossa toimialojen sisällä tai välillä tapahtuvan henkilötietojen luovutuksen edellytys.

**Sote-luovutuslupa** Sosiaali- ja terveydenhuollon välinen luovutuslupa, jolla sosiaali- ja terveydenhuollon asiakas tai hänen laillinen edustajansa antaa luvan asiakas- ja/tai potilastietojen luovuttamiseen sosiaali- ja terveydenhuollon välillä

**Suostumus** (syn. suostumus henkilötietojen käsittelyyn) Tahdonilmaisu, jolla henkilö tai hänen laillinen edustajansa hyväksyy henkilötietojen käsittelyn tiettyyn käyttötarkoitukseen.

**Tahdonilmaisupalvelu** (syn. Kanta-Tahdonilmaisupalvelu) Kanta-palveluihin kuuluva tietojärjestelmäpalvelu, jonne tallennetaan tieto kansalaiselle annetusta Kanta-informoinnista sekä ylläpidetään hänen luovutuslupiaan, suostumuksiaan, kieltojaan ja muita tahdonilmaisujaan.

**Tahdonilmaisupalveluun tallennettavia asiakirjoja ovat:**

- Luovutusluvut
- Kieltoasiakirjat
- Suostumukset
- Kanta-informointiasiakirja
- Tutkimusaineistolöydöstä koskeva yhteydenottokielto
- Elinluovutustahto
- Hoitotahto
- Muut asiakkaan sosiaali- ja terveystietoihin ja asiakastietojen käsittelyyn liittyvät tahdonilmaisut

**Vaatimustaulukoissa käytettyjen lyhenteiden selitteet:**

- PTA = Potilastietovarannossa säilytettävät tiedot
- SHA = Sosiaalihuollon asiakastietovarannossa säilytettävät tiedot
- APTJ = Asiakas- ja/tai potilastietoa käsittelevä järjestelmä

**Kanta-palvelujen ulkopuolella tapahtuvat luovutukset**

Asiakastietolain 54 pykälän mukaisesti tiedonsaantioikeuden edellytyksenä on asiakkaan antama luovutuslupa. Luovutuslupa koskee kaikkia potilaan potilastietoja, ja sen laajuutta voi rajata kieltojen avulla. Reseptikeskukseen tallennettujen lääkemääräysten ja muiden lääkehoitoa koskevia merkintöjen luovuttamisesta säädetään lääkemääräyslain 13 §:ssä.

Sosiaalihuollon palvelunantajalla on oikeus saada ja käyttää muiden sosiaalihuollon palveluntajien sosiaalihuollon asiakastietoja asiakkaan sosiaalipalvelun järjestämiseksi ja toteuttamiseksi (AsTL 55 §). Tiedonsaantioikeuden edellytyksenä on asiakkaan antama luovutuslupa, jos kyse on muista kuin 56 §:n 1 momentissa tarkoitetuista tapauksista tai jollei muualla laissa ole säädetty tiedonsaantioikeudesta. Lupa koskee kaikkia sosiaalihuollon asiakkaan sosiaalihuollon asiakastietoja, ja sen laajuutta voi rajata kieltojen avulla.

Tiedonsaantioikeus toteutetaan ensisijaisesti valtakunnallisten tietojärjestelmäpalvelujen välityksellä. Jos tiedonsaantioikeutta ei ole mahdollista toteuttaa valtakunnallisten tietojärjestelmäpalvelujen välityksellä, voidaan se toteuttaa muulla tavoin. Lähtökohtaisesti luovutuslupa ja kiellot koskevat myös Kanta-palvelujen ulkopuolella tehtäviä asiakastietojen luovutuksia 1.1.2024 alkaen.

Myös toimialojen välistä luovutuslupaa on mahdollista hyödyntää Kanta-palvelujen ulkopuolella tapahtuvissa luovutuksissa, eikä laki velvoita käyttämään Kanta-palveluja ensisijaisena luovutustapana (AsTL 53 §).

## 2 Kanta-informointi

Asiakastietolain ([703/2023](#), 68 §) mukaan palvelunantajan tulee informoida sosiaali- ja terveydenhuollon asiakasta hänen oikeuksistaan sekä Kanta-palveluista ja niiden yleisistä toimintaperiaatteista viimeistään silloin, kun asiakas asioi ensimmäistä kertaa sosiaali- tai terveydenhuollossa. Kanta-informointi kattaa kaikki asiakastietolaissa säädetty Kanta-palvelut (Potilastietovaranto, Sosiaalihuollon asiakastietovaranto, OmaKanta ja Tahdonilmaisupalvelu). Tieto annetusta informoinnista tallennetaan Tahdonilmaisupalveluun Kanta-informointiasiakirjalla.

Kanta-informoinnin yleisistä periaatteista voit lukea lisää [Asiakas- ja potilastietojen luovutustenhallinnan yleiskuvauksesta](#). Sosiaalihuollon ammattihenkilön toimintamalleista Kanta-informoinnin käsittelyssä voit lukea lisää Kanta-palvelujen käsikirja sosiaalihuollon toimijoille luvusta 14.

Tieto annetusta informoinnista tallennetaan Tahdonilmaisupalveluun Kanta-informointiasiakirjalla. Kanta-informointiasiakirja, sen tallentaminen Tahdonilmaisupalveluun ja haku Tahdonilmaisupalvelusta toteutetaan Potilastietovarannon määritysten mukaan. [Kanta-informointiasiakirjan rakenne](#) on julkaistu Kansallisessa koodistopalvelussa.

Tieto potilaalle/asiakkaalle annetuista Kanta-informoinnista merkitään potilas-/asiakastietojärjestelmään ja sen jälkeen tieto tallennetaan Kanta-informointiasiakirjassa Tahdonilmaisupalveluun.

Tallentavan järjestelmän tulee laittaa Kanta-informointiasiakirjaan tieto millä informointitekstin versiolla sosiaali- tai terveydenhuollon asiakasta on informoitu. Teksti versioituu uusien informoitavien asioiden myötä. Informoinnin versio -koodistossa ([Kanta-palvelut - Kanta-informoinnin version tunnisteet](#)) kerrotaan informoinnin käytössä olevat versiot, linkki informoinnin sisältötekstiin sekä tärkeimmät muutokset edelliseen versioon. Informointitekstistä ilmenee kaikki sillä hetkellä informoitavat asiat. Uudempi informointiversio pitää aina sisällään kumulatiivisesti edelliset informointiversiot ja niiden sisällöt.

Potilaan aiemmat Kanta-informointimerkinnät (ennen täysi-ikäisyyttä annettu ja aikaisemmat informointitekstin versiot) ovat jäljitettävissä vanhoista asiakirjaversioista.

Vaatimustaulukon sarakkeissa kuvataan vaatimuksen yksilöivä tunnus (ID), vaatimusteksti, vaatimuksen pakollisuus kyseisen Tahdonilmaisupalvelun asiakirjan käsittelyssä, järjestelmärooli (tietoja hakeva tai tuottava järjestelmä) sekä minkä Kanta-palvelun tahdonilmaisujen käsittelyyn vaatimus kohdistuu (Potilastietovaranto, Sosiaalihuollon asiakastietovaranto). Lisätiedoissa kuvataan vaatimuksessa huomioitavia asioita.

## 2.1 Vaatimukset informointeja käsitteleville tietojärjestelmille

Taulukko 2.1 Vaatimukset informointeja käsitteleville tietojärjestelmille

Vaati- muks- en ID	Vaatimus	Pak- ollis- uus	Järjest- elmäro- oli	P T A	S H A	Lisätietoja
<b>INF1</b>	APTJ:n tulee pystyä hakemaan Kanta-informointi Tahdonilmaisupalvelusta.	P	Tietoja hakeva järjestelmä	x	x	APTJ:n tulee hakea Tahdonilmaisupalvelusta potilaan/asiakkaiden viimeisin Kanta-informointiasiakirja potilaan/asiakkaiden informointia tarkastettaessa.
<b>INF2</b>	Asiakkaan/potilaan henkilötunnus on pakollinen hakuehto haettaessa Tahdonilmaisupalvelun asiakirjoja.	P	Tietoja hakeva järjestelmä	x	x	
<b>INF3</b>	APTJ:n tulee tarkastaa, onko asiakkaalla/potilaalla viimeisin versio Kanta-informoinnista.	P	Tietoja hakeva järjestelmä	x	x	
<b>INF4</b>	APTJ:n tulee näyttää käyttäjälle Kanta-informoinnin status.	P	Tietoja tuottava järjestelmä	x		Informointia tarkastettaessa kutsutaan Tahdonilmaisupalvelua.

Vaati muksen ID	Vaatus	Pak olli us	Järjest elmä ro oli	P T A	S H A	Lisätietoja
<b>INF5</b>	APTJ:n tulee ilmoittaa käyttäjälle informoinnin puuttumisesta ja informointitarpeesta, kun potilaalla/asialla ei ole Kanta-informointia.	P	Tietoja hakeva järjestelmä  Tietoja tuottava järjestelmä	x	x	
<b>INF6</b>	APTJ:n tulee pystyä muodostamaan Kanta-informointi.	P	Tietoja tuottava järjestelmä	x	x	
<b>INF7</b>	APTJ:n tulee informoida sosiaali- tai terveydenhuollon asiakastuottajan saatavilla olevan Kanta-informoinnin version mukaisesti.	P	Tietoja hakeva järjestelmä  Tietoja tuottava järjestelmä	x	x	Uusin informoitavissa olevan version tunniste on Kansallisessa koodistopalvelussa koodistossa <a href="#">Kanta-palvelut - Kanta-informoinnin version tunnistet (1.2.246.537.6.1402)</a> , jonka kentässä Tunniste_nykyinen_versio on arvo T. Informointitekstin versio on kolmitasoinen: major, minor ja patch (esim. 1.0.1). Kaksi ylintä tasoa ovat merkitseviä versiota tarkastettaessa.

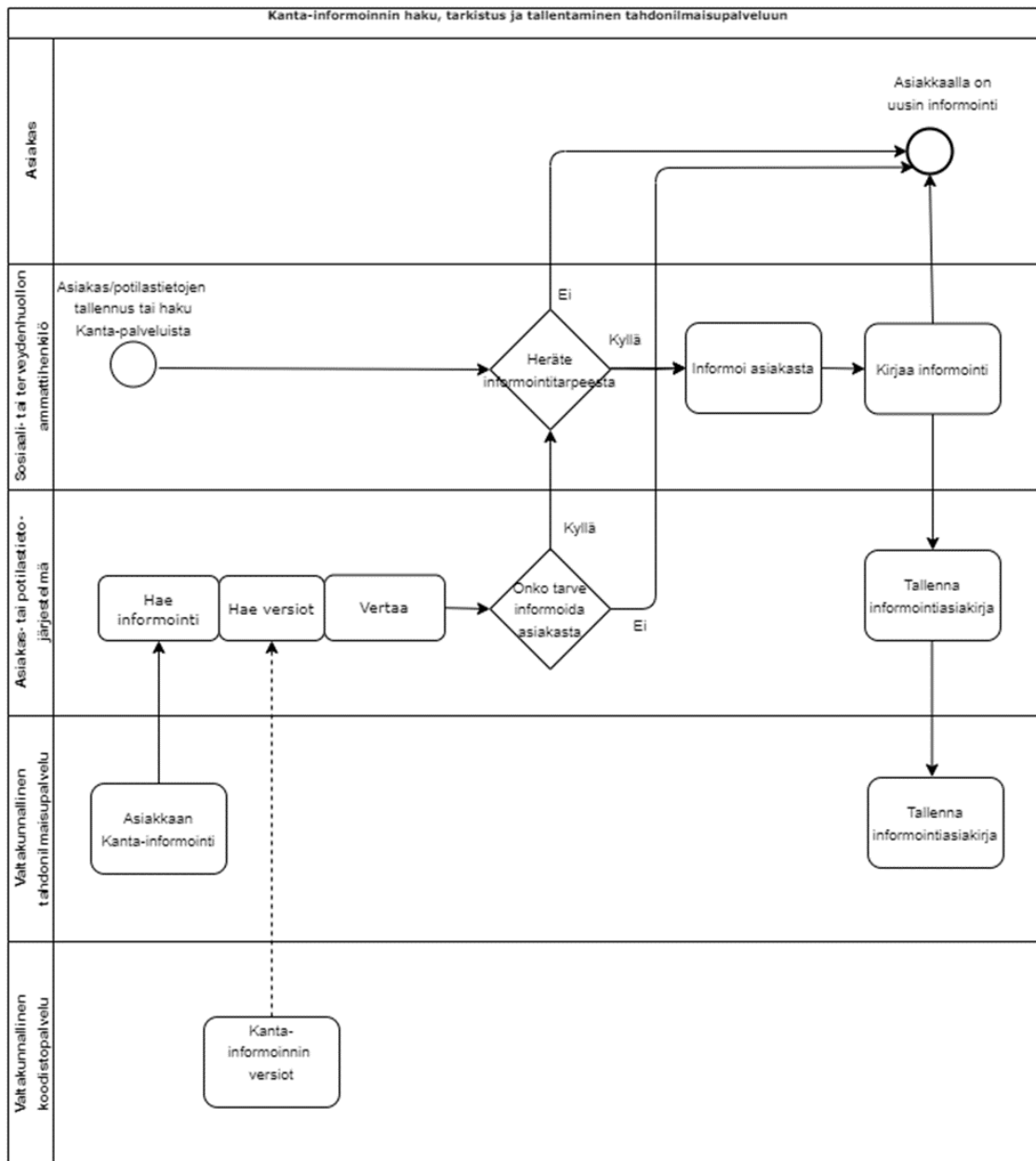
Vaati muksen ID	Vaatus	Pak olli us	Järjest elmä ro oli	P T A	S H A	Lisätietoja
						Jos potilaan saaman informoinnin version major ja/tai minor arvo poikkeaa uusimman informointitekstin version tunnisteesta, tulee järjestelmän ilmoittaa potilaan/asiakkään informointitarpeesta.
<b>INF8</b>	APTJ:n tulee pystyä tallentamaan Kanta-informointi Tahdonilmaisupalveluun.	P	Tietoja tuottava järjestelmä	x	x	APTJ:n tulee tallentaa annettu informointi Tahdonilmaisupalveluun käyttäen Kansallisen koodistopalvelun tietosisältöä <a href="#">Kanta-palvelut/Lomake - Kanta-informointiasiakirja (1.2.246.537.6.1 2.2002.339)</a> .
<b>INF9</b>	Tallentavan APTJ:n tulee sisällyttää Kanta-informointiasiakirjaan tieto siitä, millä informointitekstin versiolla sosiaali- tai terveydenhuollon asiakasta on informoitu.	P	Tietoja tuottava järjestelmä	x	x	

Vaati- muks- en ID	Vaatus- mus	Pak- ollis- uus	Järjest- elmäro- oli	P T A	S H A	Lisätietoja
<b>INF1 0</b>	APTJ:n tulee pystyä tallentamaan Kanta-informoinnin uusi versio Tahdonilmaisupalveluun.	P	Tietoja tuottava järjestelmä	x	x	
<b>INF1 1</b>	APTJ:n tulee hakea Tahdonilmaisupalvelusta olemassa oleva Kanta-informointiasi akirja pohjaksi, kun Kanta-informointiasi akirjaa muutetaan.	P	Tietoja tuottava järjestelmä	x	x	Edellisen version tiedot (esim. oid) ja versio uutta varten tiedoksi
<b>INF1 2</b>	APTJ:n tulee ilmoittaa käyttäjälle uudelleeninformoinnin tarpeesta, kun sosiaali- tai terveydenhuollon asiakas on saavuttanut täysi-ikäisyyden ja hän on saanut informoinnin alaikäisenä.	P	Tietoja tuottava järjestelmä	x	x	APTJ:n tulee muistuttaa käyttäjää uudelleeninformoinnista, jos informointimerkin päivämäärä on ennen henkilön täysi-ikäisyyden saavuttamista ja nykyinen päivämäärä on samana päivänä tai myöhemmin kuin henkilön täysi-ikäisyyden saavuttamispäivä.
<b>INF1 3</b>	APTJ:n tulee pystyä mitätöimään	P	Tietoja tuottava	x	x	

Vaati- muks- en ID	Vaatus- mus	Pak- ollis- uus	Järjest- elmäro- oli	P T A	S H A	Lisätietoja
	Kanta- informointi.		järjestel- mä			
<b>INF1 4</b>	APTJ saa mitätöidä Kanta- informointiasi akirjasta vain version 1.	P	Tietoja tuottav a järjestel- mä	x	x	Tällä varmistetaan, ettei mitätöidä versiopuun alussa olevia oikealle henkilölle tallennettuja informointeja niissä tapauksissa, joissa muu kuin informoinnin 1. versio on tallennettu väärälle henkilölle.
<b>INF1 5</b>	APTJ:n tulee olla yhteen- toimiva aiempien ja tulevien Kanta- informointiver- sioiden kanssa.	P	Tietoja hakeva järjestel- mä	x	x	Koskee erityisesti tilanteita, joissa asiakas on saanut OmaKannan kautta jo tuoreemman version Kanta- informoinnista ku- in muuten käytössä.

## 2.2 Kanta-informointiasiakirjan käsittelyn prosessikuvaus

Informoinnin prosessi sosiaali- ja terveydenhuollossa



Kuva 2.1 Kanta-informoinnin haku, tarkistus ja tallentaminen -prosessikuvaus

## 3 Luovutusluvut

### 3.1 Yleistä sosiaalihuollon ja terveydenhuollon luovutusluvista

Sosiaali- tai terveydenhuollon asiakas voi antaa luovutusluvan OmaKannassa tai minkä tahansa Kanta-palveluihin liittyneen palvelunantajan luona. Asiakkaan antama luovutuslupa on voimassa toistaiseksi siitä hetkestä alkaen, kun se on tallennettu Tahdonilmaisupalveluun. Asiakas voi peruuttaa antamansa luovutusluvan milloin tahansa OmaKannassa tai minkä tahansa Kanta-palveluihin liittyneen palvelunantajan luona. Ammattihenkilö saa käsitellä asiakkaan luovutuslupa-asiakirjaa potilastietojärjestelmässä vain asiakkaan pyynnöstä. Sosiaali- tai terveydenhuollon asiakas saa pyydettäessä luovutusluvasta tulosteen.

Rekisterinpitäjän omien asiakirjojen haku asiakastietovarannosta ei edellytä sosiaalihuollon asiakkaan antamaa luovutuslupaa eikä rekisterinpitäjän omien asiakirjojen haku Potilastietovarannosta edellytä terveydenhuollon asiakkaan antamaa luovutuslupaa. Sosiaalihuollossa ei anneta terveydenhuollon luovutuslupaa eikä terveydenhuollossa anneta sosiaalihuollon luovutuslupaa.

Luovutuslupa-asiakirja tallennetaan sille määritellyllä palvelupyynnöllä. Luovutusluvan peruuttaminen tehdään versioimalla luovutuslupa. Luovutusluvan ensimmäisen version voi tarvittaessa mitätöidä, jos se on tallennettu esimerkiksi väärälle henkilölle.

#### 3.1.1 Sosiaalihuollon toimialan sisäinen luovutuslupa

Asiakastietojen luovuttaminen Sosiaalihuollon asiakastietovarannosta toiselle sosiaalihuollon rekisterinpitäjälle on kielletty, ellei asiakas tai hänen laillinen edustajansa ole antanut lupaa asiakastietojensa luovuttamiseen tai ellei ammattihenkilöllä ole oikeutta hakea asiakastietoja laajalla tiedonsaantioikeudella. Asiakkaan tai hänen laillisen edustajansa antama luovutuslupa koskee kaikkia Sosiaalihuollon asiakastietovarantoon tallennettuja asiakastietoja eikä sitä voi rajata esimerkiksi sosiaalihuollon rekisterinpitäjään tai palvelutehtävään. Jos asiakas ei anna luovutuslupaa asiakastietojensa luovuttamiseen, se tarkoittaa kaikkien asiakastietojen luovuttamisen kieltoa.

Tieto asiakkaan sosiaalihuollon asiakastietojen luovutusluvasta tallennetaan Tahdonilmaisupalveluun sosiaalihuollon luovutuslupa-asiakirjalla, jonka asiakirjarakenne on julkaistu Sosmeta-palvelussa. Asiakkaan luovutuslupa-asiakirjaa ei voi tallentaa, jos asiakkaan Kanta-informointiasiakirjaa ei ole tallennettu Tahdonilmaisupalveluun.

Ammattihenkilö saa käsitellä asiakkaan luovutuslupa-asiakirjaa asiakastietojärjestelmässä vain asiakkaan pyynnöstä. Sosiaali- tai terveydenhuollon asiakas saa pyydettäessä luovutusluvasta tulosteen. Sosiaalihuollon ammattihenkilön toimintamalleista luovutusluvan käsittelyssä voit lukea lisää sosiaalihuollon Kanta-palvelujen käsikirjan luvusta 14.

Asiakkaalla on Tahdonilmaisupalvelussa yksi voimassa oleva sosiaalihuollon luovutuslupa-asiakirja. Asiakastietojärjestelmän on tarkastettava ennen luovutuslupa-asiakirjan ensimmäisen version tallentamista, onko asiakkaalla Tahdonilmaisupalvelussa voimassa oleva sosiaalihuollon luovutuslupa-asiakirja. Jos asiakkaalla on Tahdonilmaisupalvelussa voimassa oleva luovutuslupa-asiakirja, asiakastietojärjestelmän on haettava se ja muodostettava asiakirjan uusi versio sen pohjalta. Jos asiakas haluaa peruuttaa luovutuslupansa, luovutuslupa-asiakirjasta tallennetaan uusi versio Tahdonilmaisupalveluun muutetuilla tiedoilla. Luovutusluvan ensimmäisen version voi tarvittaessa mitätöidä, jos se on tallennettu esimerkiksi väärälle henkilölle.

Asiakkaalla voi olla Tahdonilmaisupalvelussa myös terveydenhuollon luovutuslupa-asiakirja sekä toimialojen välisiä luovutuksia koskevia luovutuslupa, mutta ne eivät vaikuta sosiaalihuollon asiakastietojen luovuttamiseen toiselle sosiaalihuollon rekisterinpitäjälle.

### 3.1.2 Terveydenhuollon toimialan sisäinen luovutuslupa

Kun haetaan palvelutapahtumia ja niiden asiakirjojen kuvailutietoja toisen palvelunantajan rekisteristä luovutuksena, tietojärjestelmä lähettää potilastietojen luovutuspyynnön ja haluttu potilastieto voidaan hakea Potilastietovarannosta. Ennen tietojen luovutusta Potilastietovaranto tarkistaa luovutuslupan ja ottaa terveydenhuollon asiakkaan tekemät luovutuskiekkot huomioon. Uudenmaan maakunnassa hyvinvointialueiden, Helsingin kaupungin ja HUS-yhtymän välillä tietoja voidaan luovuttaa ilman luovutuslupaa kiekkot huomioiden, mikäli terveydenhuollon asiakasta on tästä mahdollisuudesta informoitu (Kanta-informointi, vähintään versio 1.1). Tämän mahdollistaa Uudenmaan väliaikainen tiedonsaantioikeus, voimassa 31.12.2025 asti (616/2021 64 a §). 1.1.2026 lähtien tiedonsaantioikeus muuttuu pysyväksi (Asiakastietolaki, 54 §).

Kun luovutuslupa annetaan terveydenhuollossa, muodostetaan luovutuslupa-asiakirja ja tallennetaan Potilastietovarannon Tahdonilmaisupalveluun. Asiakkaan luovutuslupa-asiakirjan tallennus edellyttää, että asiakas on informoitu Kanta-palveluista ja niiden toimintaperiaatteista. Asiakkaalla tulee siis olla tallennettuna Kanta-informointi Tahdonilmaisupalveluun ennen luovutuslupan tallentamista. Terveydenhuollon asiakas saa pyydettäessä luovutusluvasta tulosteen.

Joissakin tilanteissa luovutuslupa on tarpeen antaa uudelleen, jolloin siitä muodostetaan uusi versio eikä aiempaa luovutuslupa-asiakirjaa tarvitse erikseen perua. Esimerkiksi terveydenhuollon asiakas, saavutettuaan täysi-ikäisyyden, voi halutessaan antaa luovutuslupan, jonka uusi versio korvaa huoltajan alaikäisen puolesta antaman luovutuslupan. Luovutuslupan sisältö voi muuttua myös lainsäädäntömuutosten yhteydessä Kansallisessa koodistopalvelussa, jolloin sosiaali- tai terveydenhuollon toimijaa voidaan ohjeistaa kysymään asiakkaaltaan, haluaako hän päivittää luovutuslupansa uuteen versioon. Potilastietovarannon teknisissä määrittelyissä ohjeistetaan, miten potilastietojärjestelmällä tunnistetaan, mikä versio asiakkaalla on. Potilastietojärjestelmän tulee näyttää käyttäjälle, mikä versio luovutusluvasta asiakkaalla on ja mahdollistaa luovutuslupan versiointi.

Asiakkaalla voi olla Tahdonilmaisupalvelussa myös sosiaalihuollon luovutuslupa-asiakirja sekä toimialojen välisiä luovutuksia koskevia luovutuslupa, mutta ne eivät vaikuta potilastietojen luovuttamiseen toiselle terveydenhuollon rekisterinpitäjälle.

### 3.1.3 Sosiaali- ja terveydenhuollon toimialojen väliset luovutusluvut

Asiakastietolaki mahdollistaa asiakasta koskevien tietojen luovuttamisen sosiaali- ja terveydenhuollon toimialojen välillä. Asiakastietojen luovuttaminen sosiaali- ja terveydenhuollon välillä edellyttää asiakkaan antamaa sosiaali- ja terveydenhuollon välistä luovutuslupaa (jatkossa: sote-luovutuslupa), jonka kohdentumisesta säädetään sosiaali- ja terveysministeriön antamalla asetuksella sosiaali- ja terveydenhuollon asiakastietojen käsittelystä ([457/2024, asiakastietoasetus](#)). Sosiaali- ja terveydenhuollon toimialojen välisten luovutuslupien kohdentamista kuvataan tarkemmin [Asiakas- ja potilastietojen luovutustenhallinnan yleiskuvauksessa](#). Sosiaali- ja terveydenhuollon välisellä luovutusluvalla asiakas voi antaa luvan tiedonsaantiin sosiaali- ja terveydenhuollon välillä ja yksilöidä, mitä tietoa ja kenelle tietoa voi luovuttaa. Asiakas voi antaa toimialojen välille luovutuslupan:

- luovuttaa sosiaalihuollon asiakastietoja terveydenhuoltoon ja/tai
- luovuttaa potilastietoja sosiaalihuoltoon

Toimialojen väliset luovutusluvut on mahdollista antaa OmaKannassa tai Kanta-palveluihin liittyneen sosiaali- tai terveydenhuollon palvelunantajan luona asioidessa. Molemmat luovutusluvut tulee pystyä antamaan palvelunantajan luona riippumatta siitä, onko kyseessä sosiaali- vai terveydenhuollon palvelunantaja. Edellä mainitut toimialojen väliset luovutusluvut tallennetaan Kanta-palvelujen Tahdonilmaisupalveluun. Asiakkaan antama luovutuslupa on voimassa toistaiseksi siitä hetkestä alkaen, kun se on tallennettu Tahdonilmaisupalveluun. Asiakas voi peruuttaa antamansa luovutuslupan milloin tahansa OmaKannassa tai minkä tahansa Kanta-palveluihin liittyneen sosiaali- tai terveydenhuollon palvelunantajan luona. Asiakkaan luovutuslupaa ei voi tallentaa, jos asiakkaan Kanta-informointiasiakirjaa ei ole tallennettu Tahdonilmaisupalveluun. Sosiaali- tai terveydenhuollon asiakas saa pyydettäessä

luovutusluvasta tulosteen. Luovutuslupia tulee hyödyntää niin Kanta-palvelujen kautta kuin muilla tavoin tapahtuvissa asiakastietojen luovutuksissa silloin, kun toimialojen välinen tiedonsaantioikeus määräytyy voimassa olevan asiakastietolain mukaisesti.

Tietojärjestelmän on tarkastettava ennen toimialojen välisen luovutuslupan ensimmäisen version tallentamista, onko asiakkaalla Tahdonilmaisu palvelussa voimassa olevaa luovutuslupaa toimialojen välillä tehtäviin luovutuksiin. Jos asiakkaalla on Tahdonilmaisu palvelussa voimassa oleva luovutuslupa, tietojärjestelmän on haettava se ja muodostettava luovutuslupan uusi versio sen pohjalta. Mikäli asiakkaalla ei ole voimassa olevaa luovutuslupaa, muodostetaan uusi luovutuslupa ja tallennetaan se Tahdonilmaisu palveluun. Jos asiakas haluaa muuttaa tai peruuttaa luovutuslupansa, tallennetaan luovutusluvasta uusi versio Tahdonilmaisu palveluun muutetuilla tiedoilla. Luovutuslupan ensimmäisen version voi tarvittaessa mitätöidä, jos se on tallennettu esimerkiksi väärälle henkilölle. Luovutuslupan peruuttaminen ei aiheuta luovutuslupan mitätöintiä.

Annettu toimialojen välinen luovutuslupa on jossain tilanteissa tarpeen antaa uudestaan myös ilman muutoksia luvan kohdentamiseen. Esimerkiksi sosiaali- tai terveydenhuollon asiakas, saavutettuaan täysi-ikäisyyden, voi halutessaan antaa luovutuslupan, joka korvaa huoltajan alaikäisen puolesta antaman luovutuslupan.

Vaikka asiakkaasta olisi kirjattu toisella toimialalla tietoja saman palvelunjärjestäjän, esimerkiksi hyvinvointialueen rekisteriin, edellyttää tietojen hakeminen lähtökohtaisesti asiakkaan antamaa luovutuslupaa, mikäli kyse ei ole sosiaali- ja terveydenhuollon yhteisestä palvelusta.

### **Lupa luovuttaa sosiaalihuollon asiakastietoja terveydenhuoltoon**

Sosiaalihuollon asiakastietojen luovuttaminen terveydenhuoltoon edellyttää lähtökohtaisesti asiakkaan antamaa luovutuslupaa. Asiakkaalla on mahdollisuus määrittää antamansa luvan sisältö alla kuvatulla tavalla.

Luovutuslupaa ei voida kohdentaa siten, että eri palvelunantajille luovutettaisiin esimerkiksi eri tietoja erilaisella aikavälillä, vaan kaikki luovutuslupa määritellyt kohdentamiset koskevat kaikkia palvelunantajia, joille luovutuslupa on annettu.

### **Taulukko 3.1 Lupa luovuttaa sosiaalihuollon asiakastietoja terveydenhuoltoon asiakastietoasetuksen mukaan**

Asiakas voi kohdentaa luovutuslupan	Sosiaalihuollon asiakastietoja koskeva luovutuslupa	Lisätietoa
1) Palvelunantajan perusteella	a) kaikkien hyvinvointialueiden, Helsingin kaupungin ja HUS-yhtymän järjestämään terveydenhuoltoon	Luovutusluvalla on yksi valinta ” kaikkien hyvinvointialueiden ja Helsingin kaupungin järjestämään terveydenhuoltoon”, eli luovutusluvassa ei ole mahdollista valita tiettyä hyvinvointialuetta / -alueita.
	b) nimeämälleen valtion terveydenhuollon toimintayksikölle tai	Henkilö voi valita yhden tai useampia valtion toimintayksiköitä luettelosta. Luovutuslupan

	puolustusvoimien terveydenhuollolle	kohdistamisessa valinta voidaan jättää myös tyhjäksi.
	c) nimeämälleen yksityisen terveydenhuollon päävastuulliselle palvelunantajalle ja sen yhteydessä toimiville muille palvelunantajille	Henkilö voi valita yhden tai useampia toimintayksiköitä luettelosta. Luovutusluvan kohdistamisessa valinta voidaan jättää myös tyhjäksi.
<b>2) Tietojen perusteella</b>	tietojen perusteella palvelutehtävittäin siten, että luovutusluvan perusteella voi luovuttaa asiakkaan nimeämiin palvelutehtävään tai <a href="#">palvelutehtäviin</a> kuuluvat sosiaalihuollon asiakastiedot.	Henkilö voi valita yhden tai useampia palvelutehtäviä. Luovutusluvan kohdistamisessa valinta voidaan jättää myös tyhjäksi.  Potilastietojärjestelmä voi hakea asiakastietovarannosta asiakastietoja, jotka luovutusluvalla on asetettu.
<b>3) Ajan perusteella</b>	Henkilön valitsemalla aikavälillä kirjatut asiakastiedot	Henkilö voi valita yhden aikavälin, jonka aikana tallennetut asiakirjat voidaan luovuttaa. Aikaväli voi olla myös ilman aloitus- tai päätöspäivää. Aikavälin voi jättää myös ilmoittamatta.

Sosiaalihuollon palvelutehtäviä ja niissä tallennettavia tietosisältöjä on avattu tarkemmin: [Kanta-palvelujen käsikirja sosiaalihuollon toimijoille - Kanta-palvelujen käsikirja sosiaalihuollon toimijoille - Oma työpöytä \(yhteistyotilat.fi\)](#) ks. luku 6.2.

### **Lupa luovuttaa potilastietoja sosiaalihooltoon**

Terveydenhuollon potilastietojen luovuttaminen sosiaalihooltoon edellyttää lähtökohtaisesti sosiaali- tai terveydenhuollon asiakkaan antamaa luovutuslupaa. Asiakkaalla on mahdollisuus määrittää antamansa luvan sisältö alla kuvatulla tavalla.

Luovutuslupaa ei voida kohdentaa siten, että eri palvelunantajille luovutettaisiin esimerkiksi eri tietoja erilaisella aikavälillä, vaan kaikki luovutuslupaon määritellyt kohdentamiset koskevat kaikkia palvelunantajia, joille luovutuslupa on annettu.

**Taulukko 3.2 Lupa luovuttaa potilastietoja sosiaalihuoltoon asiakastietoasetuksen mukaan**

Asiakas voi kohdentaa luovutusluvan	Potilastietoja koskeva luovutuslupa	Lisätietoa
<b>1) Palvelunantajan perusteella</b>	a) kaikkien hyvinvointialueiden ja Helsingin kaupungin järjestämään sosiaalihuoltoon	Luovutusluvalla on yksi valinta ” kaikkien hyvinvointialueiden ja Helsingin kaupungin järjestämään sosiaalihuoltoon”, eli luovutusluvassa ei ole mahdollista valita tiettyä hyvinvointialuetta / -alueita.
	b) nimeämälleen valtion sosiaalihuollon toimintayksikölle	Henkilö voi valita yhden tai useampia valtion toimintayksiköitä luettelosta. Valinta voidaan jättää myös tyhjäksi.
	c) nimeämälleen yksityisen sosiaalihuollon päävastuulliselle palvelunantajalle ja sen yhteydessä toimiville muille palvelunantajille	Henkilö voi valita yhden tai useampia toimintayksiköitä luettelosta. Valinta voidaan jättää myös tyhjäksi.
<b>2) Tietojen perusteella</b>	a) asiakastietolain 71 §:n mukaisesti valtakunnallisiin tietojärjestelmäpalveluihin kuuluvassa tiedonhallintapalvelussa koostetun keskeisten potilastietojen potilasyhteenvedon	Asiakastietojärjestelmä voi hakea tiedonhallintapalvelusta keskeisiä terveystietoja ja koostaa niiden pohjalta yhteenvedon terveydenhuollon asiakkaan terveystiedoista.  Lupa kohdistuu myös ajanvaraustietoihin. Luovutusluvan kohdistamisessa valinta voidaan jättää myös tyhjäksi.
	b) kaikki terveydenhuollon asiakkaan palvelutapahtumista kirjattavat merkinnät	Asiakastietojärjestelmä voi hakea Potilastietovarannosta palvelutapahtumat ja kaikki hoitoasiakirjat. Luovutuslupa

		n kohdistamisessa valinta voidaan jättää myös tyhjäksi.
	c) muita viranomaisia ja tahoja varten terveydenhuollossa laadittuja lausuntoja tai todistuksia	Asiakastietojärjestelmä voi hakea Potilastietovarannosta lomakemuotoisia sähköisiä todistuksia ja lausuntoja. Luovutuslupan kohdistamisessa valinta voidaan jättää myös tyhjäksi.
<b>3) Ajan perusteella</b>	Henkilön valitsemalla aikavälillä kirjatut potilastiedot	Henkilö voi valita yhden aikavälin, jonka aikana tallennetut asiakirjat voidaan luovuttaa. Aikaväli voi olla myös ilman aloitus- tai päätöspäivää. Aikavälin voi jättää myös ilmoittamatta.

### 3.2 Vaatimukset luovutuslupia käsitteleville tietojärjestelmille

Vaatimustaulukon sarakkeissa kuvataan vaatimuksen yksilöivä tunnus (ID), vaatimusteksti, vaatimuksen pakollisuus kyseisen Tahdonilmaisupalvelun asiakirjan käsittelyssä, järjestelmärooli (tietoja hakeva tai tuottava järjestelmä) sekä minkä Kanta-palvelun (Potilastietovarannon vai Sosiaalihuollon asiakastietovarannon) tahdonilmaisujen käsittelyyn vaatimus kohdistuu. Lisätiedoissa kuvataan vaatimuksessa huomioitavia asioita. Vaatimukset koskevat kaikkia sekä toimialan sisäisiä että sote-luovutuslupia, ellei vaatimuksessa ole erikseen mainittu mitä kyseinen vaatimus koskee. Potilastietojärjestelmä ei hae tai käsittele sosiaalihuollon luovutuslupaa eikä asiakastietojärjestelmä hae tai käsittele terveydenhuollon luovutuslupaa.

**Taulukko 3.3 Vaatimukset luovutuslupia käsitteleville tietojärjestelmille**

Vaati muksen ID	Vaatus	Pakol lisuus	Järjestel märooli	P T A	S H A	Lisätie toja
LUO1	APTJ:n tulee pystyä hakemaan sosiaali- tai terveydenhuollon asiakkaan luovutuslupa Tahdonilmaisupalvelusta	P	Tietoja hakeva järjestelmä	x	x	

Vaati muksen ID	Vaatus	Pakollisuus	Järjestelmärooli	PTA	SHA	Lisätiety
LUO2	Sosiaali- tai terveydenhuollon asiakkaan henkilötunnus on pakollinen hakuehto haettaessa Tahdonilmaisupalvelun asiakirjoja	P	Tietoja hakeva järjestelmä	x	x	
LUO3	APTJ:n tulee pystyä näyttämään käyttäjälle, onko sosiaali- tai terveydenhuollon asiakkaan toimialan sisäinen luovutuslupa voimassa	P	Tietoja hakeva järjestelmä	x	x	
LUO4	APTJ:n tulee antaa ilmoitus käyttäjälle luovutuslupan puuttumisesta, mikäli sosiaali- tai terveydenhuollon asiakkaalla ei ole voimassa olevaa luovutuslupaa	P	Tietoja hakeva järjestelmä	x	x	
LUO5	APTJ:n tulee pystyä muodostamaan luovutuslupa	P	Tietoja tuottava järjestelmä	x	x	
LUO6	APTJ:n tulee käyttää terveydenhuollon toimialan sisäisen luovutuslupan kirjaamisessa Kansallisen koodistopalvelun tietosisältöä <a href="#">eArkisto/Lomake -</a>	P	Tietoja tuottava järjestelmä	x		

Vaati- muks- en ID	Vaatus- mus	Pakol- lisuu- s	Järjestel- märooli	P T A	S H A	Lisätie- toja
	<a href="#">Luovutuslupa ja luovutusluvan peruutus (1.2.246.537.6.12.2002.330)</a>					
LUO7	APTJ:n tulee käyttää sosiaalihuollon toimialan sisäisen luovutusluvan kirjaamisessa sosiaalihuollon luovutuslupa-asiakirjan tietosisältöä ( <a href="#">Sosmeta</a> )	P	Tietoja tuottava järjestelmä		x	
LUO8	APTJ:n tulee pystyä tallentamaan luovutuslupa Tahdonilmaisupalveluun	P	Tietoja tuottava järjestelmä	x	x	
LUO9	APTJ:n tulee pystyä tallentamaan luovutusluvan uusi versio Tahdonilmaisupalveluun	P	Tietoja tuottava järjestelmä	x	x	
LUO10	APTJ:n tulee tukea luovutuslupalomakkeen tulostusta sosiaali- tai terveydenhuollon asiakkaan tiedoilla	P	Tietoja hakeva järjestelmä	x	x	
LUO11	APTJ:n tulee mahdollistaa luovutusluvan	P	Tietoja tuottava	x	x	Sosiaalihuollon luovutuslupa

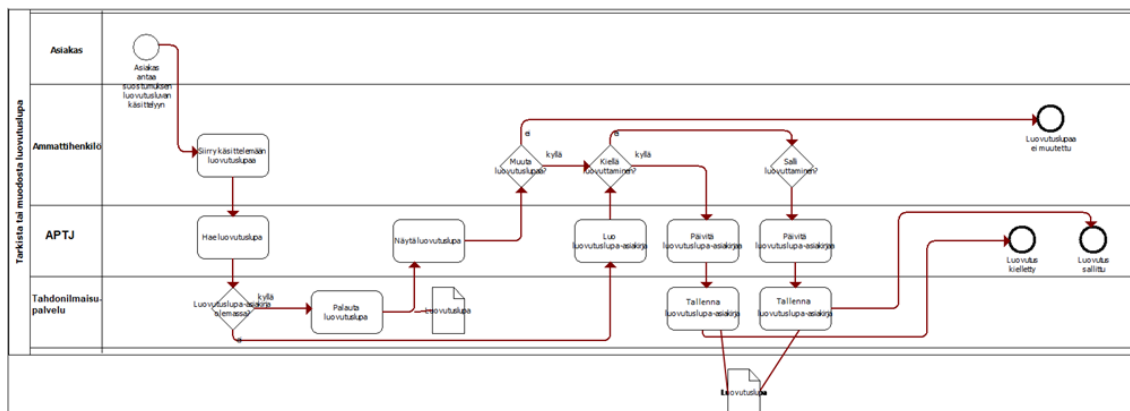
Vaati muks en ID	Vaatus mus	Pakol lisuu s	Järjestel märooli	P T A	S H A	Lisätie toja
	merkitseminen peruutetuksi		järjestel mä			voi olla "kieltein en"
LUO1 2	APTJ:n tulee pystyä tallentamaan luovu tusluvan peruutus versioima lla luovutuslupa- asiakirja Tahdonilmaisupalv eluun.	P	Tietoja tuottava järjestel mä	x	x	
LUO1 3	APTJ:n tulee pystyä mitätöimään luovutuslupa	P	Tietoja tuottava järjestel mä	x	x	
LUO1 4	APTJ:n tulee antaa ilmoitus käyttäjälle tarpeesta päivittää luovutuslupa	P	Tietoja tuottava järjestel mä	x	x	Tämä koskee tilanteit a, jos lakimuu toksen vuoksi kaikkie n luovutu sluvat on versioit ava.
LUO1 5	APTJ:n tulee käyttää sosiaali- ja terveydenhuollon välisissä luovutusluvissa tietosisältöjä <a href="#">Sosia alihuollon asiakastietoja koskeva luovutuslupa ja Ter veydenhuollon</a>	P	Tietoja tuottava järjestel mä	x	x	

Vaati muks en ID	Vaatus mus	Pakol lisuu s	Järjestel märooli	P T A	S H A	Lisätie toja
	<a href="#">potilastietoja koskeva luovutuslupa (Simplifier)</a>					
LUO1 6	APTJ:n tulee pystyä kohdistamaan sote-luovutuslupa palvelunantajan perusteella. (taulukot 3.1 ja 3.2)	P	Tietoja tuottava järjestelmä	x	x	
LUO1 7	APTJ:n tulee pystyä kohdistamaan sote-luovutuslupa tietojen perusteella. (taulukot 3.1 ja 3.2)	P	Tietoja tuottava järjestelmä	x	x	
LUO1 8	APTJ:n tulee pystyä kohdistamaan sote-luovutuslupa ajan perusteella. (taulukot 3.1 ja 3.2)	P	Tietoja tuottava järjestelmä	x	x	
LUO1 9	APTJ:n tulee pystyä muuttamaan luovutusluvan sisältöä.	P	Tietoa tuottava järjestelmä	x	x	Koskee sekä toimialan sisäisten että sote-luovutuslupien sisällön muuttamista. Muutokset on kuvattu kuvissa

Vaati muksen ID	Vaatus	Pakolisuus	Järjestelmärooli	PTA	SHA	Lisätietoja
						3.1, 3.3 ja 3.4

### 3.3 Luovutuslupien käsittelyn prosessikuvaukset

Luovutuslupien käsittelyn prosessikuvauksissa on kuvattu luovutuslupien muokkaamisessa ja tallentamisessa tapahtuvat tehtävät ja roolit.



**Kuva 3.1 Tarkista tai muodosta luovutuslupa**

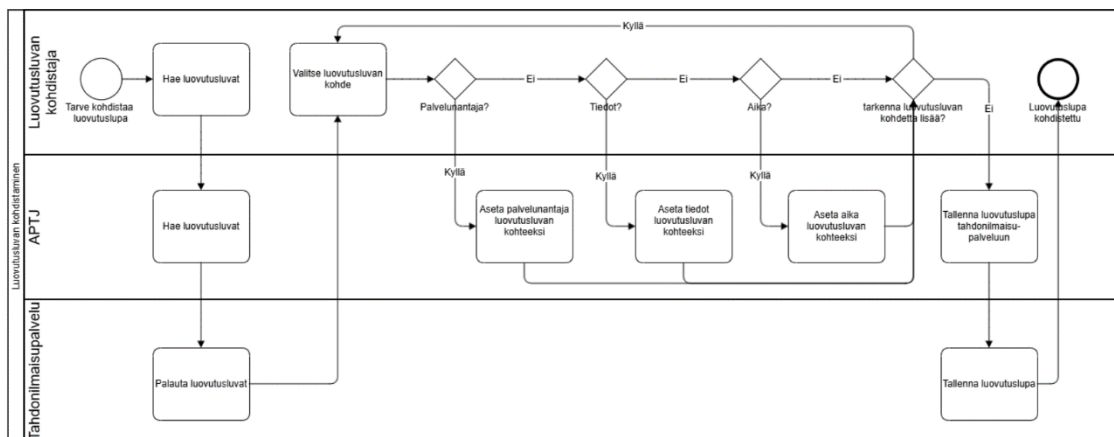
Tarkista tai muodosta luovutuslupa- prosessissa sosiaali- tai terveydenhuollon ammattihenkilö voi käsitellä luovutuslupaa asiakkaan pyynnöstä. Ammattihenkilö voi näissä tilanteissa muodostaa luovutuslupa-asiakirjan APTJ:n avulla tai muuttaa luovutuslupaa sisältöä joko sallien tai kieltäen luovutuksen. Prosessi tapahtuu ainoastaan niissä tapauksissa, kun asiakas on asioimassa sosiaali- tai terveydenhuollossa ja sallii luovutuslupansa käsittelyn. Prosessiin ei ole mallinnettu tilannetta, jossa luovutuslupien käsittely tai muodostaminen keskeytyy kesken prosessin.

**Taulukko 3.4 Tarkista tai muodosta luovutuslupa- prosessin elementit**

<b>Elementin nimi</b>	<b>Selite</b>
Asiakas antaa suostumuksen luovutusluvan käsittelyyn	Ammattihenkilö voi muokata luovutuslupaa ainoastaan asiakkaan pyynnöstä
Siirry käsittelemään luovutuslupaa	Käyttäjä hakee luovutusluvan APTJ:n avulla
Hae luovutuslupa	APTJ hakee luovutusluvan Tahdonilmaisupalvelusta
Luovutuslupa-asiakirja on olemassa	Tahdonilmaisupalvelu tarkistaa luovutusluvan olemassaolon
Muuta luovutuslupaa	Valitaan, muutetaanko luovutuslupaa
Salli luovuttaminen	Luovutuslupaa päivitetään siten, että asiakas sallii luovutuksen
Kiellä luovuttaminen	Luovutuslupaa päivitetään siten, että asiakas kieltää luovutuksen
Palauta luovutuslupa	Tahdonilmaisupalvelu palauttaa luovutusluvan APTJ:lle
Näytä luovutuslupa	APTJ näyttää luovutusluvan ammattihenkilölle
Luo luovutuslupa-asiakirja	APTJ muodostaa luovutuslupa-asiakirjan
Päivitä luovutuslupa-asiakirja	APTJ muodostaa luovutuslupa-asiakirjan tallennettavan version
Tallenna luovutuslupa-asiakirja	Luovutuslupa tallennetaan Tahdonilmaisupalveluun

Elementin nimi	Selite
Luovutuslupa muodostettu	Prosessi päättyy muodostetun tai päivitetyn luovutusluvan tallentamiseen
Luovutuslupaa ei muutettu	Prosessi päättyy ilman, että luovutuslupaan tehtiin muutoksia

Kuvassa 3.3 kuvataan sote-luovutusluvan kohdistamisen prosessi. Prosessissa ammattihenkilö muokkaa sote-luovutusluvan kohdetta.



**Kuva 3.3 Sote-luovutusluvan kohdistaminen**

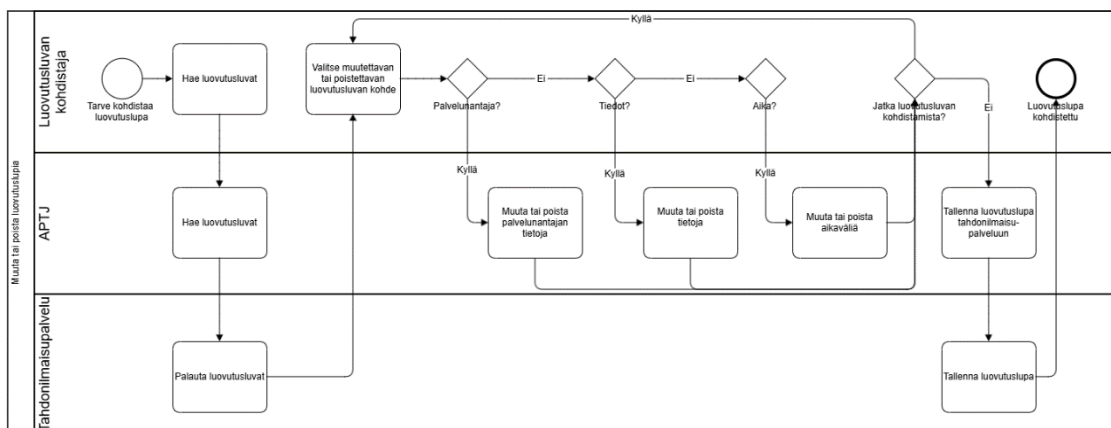
Taulukossa 3.5 kuvataan prosessikuvassa esiintyvät elementit ja niiden selitteet.

**Taulukko 3.5 Sote-luovutusluvan kohdistamisen prosessikuvauksen elementit**

Elementin nimi	Selite
Tarve kohdistaa luovutuslupa	Ammattihenkilö aloittaa luovutusluvan kohdistamisen asiakkaan pyynnöstä
Hae luovutusluvat	APTJ hakee luovutusluvan tahdonilmaisuuspalvelusta
Palauta luovutusluvat	Tahdonilmaisuuspalvelu palauttaa luovutusluvan APTJ:ään
Valitse luovutusluvan kohde	Ammattihenkilö valitsee, mihin luovutuslupa kohdistetaan

Elementin nimi	Selite
Palvelunantaja?	Kohdistetaan luovutuslupa palvelunantajaan taulukoiden 3.1 ja 3.2 mukaisesti
Tiedot?	Kohdistetaan luovutuslupa tietoihin taulukoiden 3.1 ja 3.2 mukaisesti
Aika?	Kohdistetaan luovutuslupa valitulla aikavälillä kirjattuihin asiakas- tai potilastietoihin taulukoiden 3.1 ja 3.2 mukaisesti
Aseta palvelunantaja luovutusluvan kohteeksi	Asetetaan valittu palvelunantaja luovutusluvan kohteeksi
Aseta tiedot luovutusluvan kohteeksi	Asetetaan valitut tiedot luovutusluvan kohteeksi
Aseta aika luovutusluvan kohteeksi	Asetetaan valittu aikaväli luovutusluvan kohteeksi
Tarkenna luovutusluvan kohdetta lisää?	Jos luovutuslupien kohdistamista halutaan jatkaa, voi ammattihenkilö suorittaa lisätarkennuksia
Tallenna luovutuslupa tahdonilmaisupalveluun	APTJ lähettää sanoman, jolla luovutuslupa tallennetaan tahdonilmaisupalveluun
Tallenna luovutuslupa	Tahdonilmaisupalvelu tallentaa luovutusluvan
Luovutuslupa kohdistettu	Luovutuslupa on kohdistettu ja tallennettu

Kuvassa 3.4 kuvataan sote-luovutusluvan muuttamisen tai poistamisen prosessi. Prosessissa ammattihenkilö voi poistaa luovutuslualta yhden tai useampia luovutusluvan kohteita.



**Kuva 3.4 Sote-luovutusluvan muuttaminen tai poistaminen**

Taulukossa 3.6 kuvataan Muuta tai poista luovutuslupa -prosessi ja prosessissa esiintyvät elementit.

**Taulukko 3.6 Sote-luovutusluvan muuttamisen tai poistamisen prosessikuvauksen elementit**

Elementin nimi	Selite
Tarve kohdistaa luovutuslupa	Ammattihenkilö aloittaa luovutusluvan kohdistamisen asiakkaan pyynnöst
Hae luovutuslupa	APTJ hakee luovutusluvan tahdonilmaisupalvelusta
Palauta luovutuslupa	Tahdonilmaisupalvelu palauttaa luovutusluvan APTJ:ään
Valitse muutettavan tai poistettavan luovutusluvan kohde	Ammattihenkilö valitsee, mitä luovutettavia tietoja muutetaan tai poistetaan
Palvelunantaja?	Poistetaan tai muutetaan palvelunantajaan kohdistuva luovutuslupa taulukoiden 3.1 ja 3.2 mukaisesti
Tiedot?	Poistetaan tai muutetaan tietoihin kohdistuva luovutuslupa 3.1 ja 3.2 mukaisesti
Aika?	Poistetaan tai muutetaan valittuun aikaväliin kohdistuva luovutuslupa 3.1 ja 3.2 mukaisesti

Elementin nimi	Selite
Aseta palvelunantaja luovutuslupan kohteeksi	Muutetaan tai poistetaan palvelunantajan tiedot luovutusluvasta
Aseta tiedot luovutuslupan kohteeksi	Muutetaan tai poistetaan valitut tiedot luovutusluvasta
Aseta aika luovutuslupan kohteeksi	Muutetaan tai poistetaan valittu aikaväli luovutusluvasta
Jatka luovutuslupan kohdistamista?	Jos luovutuslupan muuttamista tai poistamista halutaan jatkaa, voi ammattihenkilö suorittaa lisäkohdistuksia
Tallenna luovutuslupa tahdonilmaisupalveluun	APTJ lähettää sanoman, jolla luovutuslupa tallennetaan tahdonilmaisupalveluun
Tallenna luovutuslupa	Tahdonilmaisupalvelu tallentaa luovutuslupan
Luovutuslupa kohdistettu	Luovutuslupa on kohdistettu ja tallennettu

## 4 Kiellot

### 4.1 Kanta-palveluiden luovutuskiellot

#### 4.1.1 Sosiaalihuollon luovutuskielto

Asiakkaalla on oikeus rajata antamaansa *sosiaalihuollon toimialan sisäistä* luovutuslupaa kielloilla. Asiakas voi kohdistaa kiellon:

- kaikkiin asiakastietoihinsa
- tiettyyn julkiseen tai yksityiseen rekisterinpitäjään, jonka voi yksilöidä SOTE-organisaatiorekisteristä ja joka on liittynyt Kanta-palveluihin
- sosiaalihuollon palvelutehtävään (esimerkiksi iäkkäiden palvelut, lapsiperheiden palvelut ja vammaispalvelut) tai
- yksittäiseen sosiaalihuollon asiakasasiakirjaan.

Asiakas voi antaa kaikkien asiakastietojensa luovuttamiseen kohdistuvan kiellon kieltämällä asiakastietojensa luovuttamisen toimialan sisällä luovutuslupa-asiakirjassa.

Rekisterinpitäjään kohdistettu kieltö koskee rekisterinpitäjän kaikkia palvelutehtäviä. Rekisterinpitäjään kohdistuva luovutuskieltö säilyy voimassa, vaikka rekisterinpitäjän toiminta loppuisi. Tässä tapauksessa kieltö koskee niitä asiakirjoja, jotka on laadittu ennen rekisterinpitäjän toiminnan lakkaamista. Jos toimintansa lopettanut rekisterinpitäjä tulee osaksi muuta rekisterinpitäjää, ei luovutuskieltö laajene koskemaan uutta rekisterinpitäjää vaan asiakkaan on tehtävä uusi ko. rekisterinpitäjään kohdistuva kieltö.

Palvelutehtävään kohdistettu kieltö koskee kaikkia rekisterinpitäjiä kyseisen palvelutehtävän osalta. Tietyn rekisterinpitäjän palvelutehtävän kieltäminen ei ole mahdollista. Asiakkaan tulee pystyä kohdistamaan kieltöjä asiakasasiakirjoihinsa kaikkien Sosiaalihuollon asiakastietovarantoon liittyneiden rekisterinpitäjien luona riippumatta siitä, minkä rekisterinpitäjän rekisteriin asiakasasiakirja kuuluu. Vaatimus koskee sekä julkisia että yksityisiä rekisterinpitäjiä.

Tieto asiakkaan tekemistä sosiaalihuollon kielloista tallennetaan Tahdonilmaisupalveluun sosiaalihuollon kieltoasiakirjalla, jonka asiakirjarakenne on julkaistu Sosmeta-palvelussa. Asiakkaan kieltoasiakirjaa ei voi tallentaa Tahdonilmaisupalveluun, jos asiakkaan Kanta-informointiasiakirjaa ei ole tallennettu Tahdonilmaisupalveluun.

Asiakas voi tehdä sosiaalihuollon toimialan sisäisiä kieltöjä OmaKannassa tai minkä tahansa Kanta-palveluihin liittyneen sosiaalihuollon palvelunantajan luona. Asiakkaan kieltöt ovat voimassa toistaiseksi siitä hetkestä alkaen, kun ne on tallennettu Tahdonilmaisupalveluun. Kieltö ei koske takautuvasti Sosiaalihuollon asiakastietovarannosta luovutettuja asiakastietoja. Asiakas voi peruuttaa kieltönsä milloin tahansa OmaKannassa tai minkä tahansa Kanta-palveluihin liittyneen sosiaalihuollon palvelunantajan luona. Ammattihenkilö saa käsitellä asiakkaan kieltoasiakirjaa asiakastietojärjestelmässä vain asiakkaan pyynnöstä. Sosiaalihuollon ammattihenkilön toimintamalleista kiellon käsittelyssä voit lukea lisää Kanta-palvelujen käsikirja sosiaalihuollon toimijoille luvusta 14.

Asiakkaalla on Tahdonilmaisupalvelussa yksi voimassa oleva sosiaalihuollon kieltoasiakirja. Asiakastietojärjestelmän on tarkastettava ennen kieltoasiakirjan ensimmäisen version tallentamista, onko asiakkaalla Tahdonilmaisupalvelussa voimassa oleva sosiaalihuollon kieltoasiakirja. Jos asiakkaalla on Tahdonilmaisupalvelussa voimassa oleva kieltoasiakirja, asiakastietojärjestelmän on haettava se ja muodostettava asiakirjan uusi versio sen pohjalta. Jos asiakas haluaa muokata aiemmin tekemiänsä kieltöjä tai peruuttaa ne, kieltoasiakirjasta tallennetaan uusi versio Tahdonilmaisupalveluun muutetuilla tiedoilla. Kieltoasiakirjan ensimmäisen version voi tarvittaessa mitätöidä, jos se on tallennettu esimerkiksi väärälle henkilölle. Kieltöjen poistaminen ei aiheuta kieltoasiakirjan mitätöintiä.

Asiakkaalla voi olla Tahdonilmaisupalvelussa myös terveydenhuollon kieltoasiakirja, mutta se ei vaikuta sosiaalihuollon asiakastietojen luovuttamiseen toiselle sosiaalihuollon rekisterinpitäjälle. Sosiaalihuollon toimialan sisäinen luovutuskieltö ei vaikuta sosiaali- ja terveydenhuollon toimialojen väliseen asiakastietojen luovuttamiseen.

Asiakas ei voi kieltää tietojensa käyttöä siltä rekisterinpitäjältä, jonka rekisteriin asiakastiedot kuuluvat. Asiakas ei voi rajata kiellolla viranomaisen lakiin perustuvaa ja asiakkaan tahdonilmaisesta riippumatonta tiedonsaantioikeutta. Asiakas ei voi myöskään kieltää palvelunjärjestäjää luovuttamasta asiakastietoja palveluntuottajalle, jolla on kyseistä asiakasta koskeva rekisterinkäyttöoikeus.

#### 4.1.2 Potilastiedon luovutuskieltö

Terveydenhuollon asiakkaan halutessa kieltää potilastietojensa luovuttamisen Potilastietovarannosta *terveydenhuollon toimialan sisällä* tehdään kieltoasiakirja. Jos terveydenhuollon asiakas haluaa poistaa tai lisätä kieltöjä, päivitetään jo olemassa olevaa kieltoasiakirjaa. Täysi-ikäinen terveydenhuollon asiakas voi tehdä kieltöjä myös OmaKannassa.

Potilastietoa koskevan luovutuskiellon voi kohdistaa julkisen palvelunantajan osalta:

- julkiseen palvelunantajaan
- julkiseen palvelunantajan rekisteriin

- julkisen palvelunantajan palvelutapahtumaan

Potilastietoa koskevan luovutuskieillon voi kohdistaa yksityisen terveydenhuollon osalta:

- yksityisen terveydenhuollon palvelutapahtumaan.
- 1.1.2024 alkaen kiello voidaan kohdistaa myös yksityiseen työterveysrekisteriin

Terveydenhuollon asiakas voi kohdentaa kiellon kerralla kaikkiin potilastietoihinsa (laaja luovutuskielto) 1.1.2024 lähtien.

Laaja luovutuskielto, palvelunantajaan tai rekisteriin kohdistuvat kiellot kieltävät myös tulevaisuudessa Potilastietovarantoon tallennettavien asiakirjojen luovuttamisen.

Kieltoasiakirjojen kiellot on pystyttävä näyttämään kaikissa kieltoja käsittelevissä järjestelmissä.

Laaja luovutuskielto ja rekisterintasoiset kiellot koskevat jo tallennettua aineistoa, ja myös tulevaisuudessa näihin rekistereihin tallennettavaa aineistoa. Rekisterinpitäjään kohdistettu kiello koskee rekisterinpitäjän kaikkia palvelutapahtumia. Rekisterinpitäjään kohdistuva luovutuskiello säilyy voimassa, vaikka rekisterinpitäjän toiminta loppuisi. Tässä tapauksessa kiello koskee siis niitä asiakirjoja, jotka on laadittu tämän rekisterinpitäjän voimassa olon aikana.

Kieltoja käsittelevien järjestelmien tulee näyttää rekisterikohtaisissa kielloissa rekisterinpitäjälueetelo rekisterinpitäjärekisterin perusteella, jonka viimeisin versio on Koodistopalvelussa. Hakuehtoina voi lisäksi olla vain ne rekisterinpitäjät, joille terveydenhuollon asiakkaalla on palvelutapahtuma.

Jos henkilö haluaa asettaa julkiseen palvelunantajaan tai palvelunantajan rekisteriin kohdistuvia kielloja, tulee mahdolliset valinnat näyttää Koodistopalvelusta haettavan Rekisterinpitäjärekisteristä. Vaihtoehtoisesti kielloja käsiteltäessä voidaan näyttää ne rekisterinpitäjät, joille terveydenhuollon asiakkaalla on palvelutapahtuma. Tämä koskee erityisesti tilannetta, missä kiello asetetaan yksityiseen työterveysrekisteriin.

Terveydenhuollon asiakkaalle tulee antaa pyydettyessä tuloste asettamista kielloista.

Terveydenhuollon asiakkaan niin halutessa, kiellolomakkeeseen tulee merkitä, että kiellot eivät ole voimassa hätätilanteessa. Terveydenhuollon toimialan sisäinen luovutuskiello ei vaikuta sosiaali- ja terveydenhuollon toimialojen väliseen potilastietojen luovuttamiseen.

Terveydenhuollon asiakas voi myös ilmoittaa suullisesti haluavansa purkaa kiellon/kiellot, jolloin terveydenhuollon ammattihenkilön tulee pystyä hakemaan kiellotiedot kielloja käsittelevällä järjestelmällä Tahdonilmaisupalvelusta, peruuttamaan kiellot ja tallentamaan muutokset Tahdonilmaisupalveluun.

Terveydenhuollon asiakkaan laillisella edustajalla tai huoltajalla on oikeus tehdä ja poistaa potilastietojen luovutuskiello. Mikäli kiello asetetaan alaikäisen terveydenhuollon asiakkaan puolesta, oikeutta kiellää tietojen luovutus hätätilanteessa ei ole. Kiellon yhteyteen kirjataan, kuka kiellon on toisen puolesta asettanut.

### 4.1.3 Lääkekohtaiset luovutuskiellot Kanta-lääkityslistalla

Ennen Kanta-lääkityslistan käyttöönottoa lääkkeen käyttäjän tekemä lääkitystietojen luovutuskiello Reseptikeskuksesta on kohdistunut yksittäiseen lääkemääräykseen. Lääkityslistalla uudet luovutuskiellot kohdistetaan käytössä olevan lääkkeen tunnisteeseen tai jos lääkemääräyksellä ei ole käytössä olevan lääkkeen tunnisteita, yksittäiseen lääkemääräykseen. Tässä dokumentissa puhuttaessa lääkekohtaisista luovutuskielloista, tarkoitetaan sekä käytössä oleva lääke- että lääkemääräyskohtaisia luovutuskielloja. Ennen Kanta-lääkityslistan käyttöönottoa tehdyt lääkemääräyskohtaiset luovutuskiellot pysyvät entisellään eikä Tahdonilmaisupalvelu tee niille muutoksia automaattisesti.

Terveydenhuollon asiakas voi tehdä lääke- tai lääkemääräyskohtaisen kiellon sekä niiden peruutuksen mille tahansa Resepti-palveluun liittyneelle terveydenhuollon tai sosiaalihuollon

toimintayksikölle taikka liittyneelle itsenäisenä ammatinharjoittajana toimivalle lääkkeen määrääjälle. Terveydenhuollon asiakas voi tehdä kieltöjä myös OmaKannassa.

Terveydenhuollon asiakkaalle tulee antaa pyydettyä tuloste hänen asettamistaan kielloista.

Terveydenhuollon asiakkaan niin halutessa, kieltolomakkeeseen tulee merkitä, että kiellot eivät ole voimassa hätätilanteessa.

Terveydenhuollon asiakas voi myös ilmoittaa suullisesti haluavansa purkaa kiellon/kiellot, jolloin terveydenhuollon ammattihenkilön tulee pystyä hakemaan kieltotiedot kieltöjä käsittelevällä järjestelmällä Tahdonilmaisupalvelusta, peruuttamaan kiellot ja tallentamaan muutokset Tahdonilmaisupalveluun.

Alaikäisen huoltajalla tai laillisella edustajalla ei ole oikeutta tehdä luovutuskieltoa.

Vaatimustaulukon sarakkeissa kuvataan vaatimuksen yksilöivä tunnus (ID), vaatimusteksti, vaatimuksen pakollisuus kyseisen Tahdonilmaisupalvelun asiakirjan käsittelyssä, järjestelmärooli (tietoja hakeva tai tuottava järjestelmä) sekä minkä tietovarannon tahdonilmaisujen käsittelyyn vaatimus kohdistuu (Potilastietovaranto, Sosiaalihuollon asiakastietovaranto, Reseptikeskus). Lisätiedoissa kuvataan vaatimuksessa huomioitavia asioita.

## 4.2 Vaatimukset kieltoja käsitteleville tietojärjestelmille

Taulukko 4.1 Vaatimukset kieltoja käsitteleville tietojärjestelmille

Vaatimusten ID	Vaatus	Pakollisuus	Järjestelmärooli	PTA	SHA	Resepti	Lisätietoja
KIE 1	APTJ:n tulee pystyä hakemaan sosiaali- tai terveydenhuollon asiakkaan voimassa olevat kieltoasiakirjat Tahdonilmaisupalvelusta.	P	Kieltoja käsittelevä	x	x	x	Voidaan myös tarkistaa, onko kieltoasiakirja olemassa
KIE 2	Sosiaali- tai terveydenhuollon asiakkaan henkilötunnus on pakollinen hakuehto haettaessa Tahdonilmaisupalvelun asiakirjoja.	P	Kieltoja hakeva järjestelmä	x	x	x	
KIE 3	APTJ:n tulee pystyä muodostamaan kieltoasiakirja.	P	Kieltoja käsittelevä järjestelmä	x	x	x	
KIE 4	Julkisessa terveydenhuollossa käytössä olevan APTJ:n tulee pystyä kohdistamaan kielto vähintään omaan	P	Kieltoja käsittelevä järjestelmä	x			

Vaatimuksen ID	Vaatus	Pakollisuus	Järjestelmärooli	PTA	SHA	Resepti	Lisätietoja
	palvelunantajaa n, omaan palvelun antajan rekisteriin ja omaan palvelutapahtumaan sekä kaikkiin terveydenhuollon asiakkaan potilastietoihin (laaja luovutuskielto).						
<b>KIE 5</b>	Kieltoa ei ole mahdollista kohdistaa rekisterityyppiin ilman rekisterinpitäjää .	P	Kieltoja käsittävä järjestelmä	x			
<b>KIE 6</b>	Julkisessa terveydenhuollossa käytettävässä APTJ:ssä tulee olla ajantasainen tieto koodistopalvelimella käytössä olevasta <a href="#">Rekisterinpitäjärekisteristä</a> .	P	Tietojantuottava järjestelmä	x			
<b>KIE 7</b>	Yksityisessä terveydenhuollossa käytössä olevan APTJ:n tulee pystyä kohdistamaan kielto vähintään	P	Kieltoja käsittävä järjestelmä	x			

Vaatimuksen ID	Vaatus	Pakollisuus	Järjestelmärooli	PTA	SHA	Resepti	Lisätietoja
	yksityisen terveydenhuollon toimintayksikömiin palvelutapahtumiin sekä kaikkiin terveydenhuollon asiakkaan potilastietoihin (laaja luovutuskielto).						
<b>KIE 8</b>	Yksityisessä työterveydenhuollossa käytössä olevan APTJ:n tulee pystyä 1.1.2024 lähtien kohdistamaan kielto niihin omiin yksityisiin työterveysrekistereihin, joissa on terveydenhuollon asiakkaaseen liittyvää aineistoa.	P	Kieltoja käsittävä järjestelmä	x			
<b>KIE 9</b>	Kiellettäessä julkinen palvelunantaja, tietojärjestelmän tulee näyttää käyttäjälle luettelo, josta hän voi valita kiellettäviä palvelunantajia.	P	Kieltoja käsittävä järjestelmä	x			

Vaatimusten ID	Vaatus	Pakollisuus	Järjestelmärooli	PTA	SHA	Resepti	Lisätietoja
<b>KIE 10</b>	APTJ:n tulee tallentaa kieltoasiakirja Tahdonilmaisupalveluun käyttäen Kansallisen koodistopalvelun tietosisältöä <a href="#">eArkisto/Lomake - Luovutuskielto ja luovutuskiellon peruutus (1.2.246.537.6.12.2002.331)</a> ja sen uusinta saatavilla olevaa versiota, kun luovutuskielto kohdistetaan palvelunantajaan, palvelunantajan rekisteriin, palvelutapahtuman, yksityiseen työterveysrekisteriin tai kyseessä on laaja luovutuskielto.	P	Kieltoja käsittävä järjestelmä	x			
<b>KIE 11</b>	APTJ:n tulee tarkistaa, onko asiakkaalla olemassa kieltoasiakirjaa, kun kieltoja aletaan kohdistaa.	P	Kieltoja käsittävä järjestelmä	x	x	x	

Vaatimuksen ID	Vaatus	Pakollisuus	Järjestelmärooli	PTA	SHA	Resepti	Lisätietoja
<b>KIE 12</b>	Jos terveydenhuollon asiakkaan kielto lomakkeelle ei jää voimaan luovutuskieltoja, tulee APTJ:n palauttaa kenttä "Kielletyt tiedot voidaan luovuttaa hätätilanteessa" oletusarvoonsa.	P	Kieltoja käsittävä järjestelmä	x		x	Potilastiedon ja lääkekohtaisen kieltolomakkeen oletusarvona on, ettei luovuttaminen hätätilanteessa ole sallittua.
<b>KIE 13</b>	APTJ:n tulee pystyä tallentamaan kielloasiakirja Tahdonilmaisupalveluun.	P		x	x	x	
<b>KIE 14</b>	Käyttäjän luodessa kieltoasiakirjasta uutta versiota hänen tulee käyttää sen pohjana Tahdonilmaisupalveluun kohdistetun kieltoasiakirjan haun palauttaman kieltoasiakirjan tietoja.	P	Kieltoja käsittävä järjestelmä	x	x	x	
<b>KIE 15</b>	APTJ:n tulee pystyä tallentamaan kielloasiakirjan	P	Kieltoja käsittävä	x	x	x	

Vaatimuksen ID	Vaatus	Pakollisuus	Järjestelmärooli	PTA	SHA	Resepti	Lisätietoja
	uusi versio Tahdonilmaisupalveluun.		järjestelmä				
<b>KIE 16</b>	Kieltoja käsittelevän järjestelmän käyttäjän tulee pystyä poistamaan kieltoja.	P	Kieltoja käsittelevä järjestelmä	x	x	x	
<b>KIE 17</b>	APTJ:n tulee pystyä poistamaan kieltoja kohdistuen palveluntarjoajan, palveluntarjoajan rekisteriin, palvelutapahtuman, yksityiseen työterveysrekisteriin sekä kaikkiin terveydenhuollon asiakkaan potilastietoihin (laaja luovutuskielto).	P	Kieltoja käsittelevä järjestelmä	x			
<b>KIE 18</b>	APTJ:n tulee pystyä mitätöimään kieltoasiakirja	P	Kieltoja käsittelevä järjestelmä	x	x		Esim. tilanteessa jossa kieltoasiakirja on tallennettu väärälle henkilölle.

Vaatimuksen ID	Vaatus	Pakollisuus	Järjestelmärooli	PTA	SHA	Resepti	Lisätietoja
<b>KIE 19</b>	APTJ voi mitätöidä kieltoasiakirjasta vain version 1.	P	Kieltoja käsittävä järjestelmä	x	x		Tällä varmistetaan ettei mitätöidä versiopuun alussa olevia oikealle henkilölle tallennettuja kieltoja niissä tapauksissa, joissa muu kuin kiellon 1. versio on tallennettu väärälle henkilölle.
<b>KIE 20</b>	APTJ:n tulee pystyä asettamaan kieltoja lääkekohtaisesti	P	Kieltoja käsittävä järjestelmä			x	
<b>KIE 21</b>	APTJ:n tulee pystyä poistamaan kieltoja lääkekohtaisesti	P	Kieltoja käsittävä järjestelmä			x	
<b>KIE 22</b>	APTJ:n käyttäjän tulee pystyä tulostamaan sosiaali- tai terveydenhuollon asiakkaalle tuloste hänen asettamistaan lääkekohtaisista	P	Kieltoja käsittävä järjestelmä			x	

Vaatimuksen ID	Vaatus	Pakollisuus	Järjestelmärooli	PTA	SHA	Resepti	Lisätietoja
	luovutuskiellosta ja kiellon merkityksestä						
<b>KIE 23</b>	APTJ:n tulee tallentaa kieltoasiakirja Tahdonilmaisupalveluun käyttäen Kansallisen koodistopalvelun tietosisältöä <u>Sähköinen lääkemääräys/Lomake - Lääkemääräysetojen luovutuskielto (1.2.246.537.6.12.2002.370)</u> ja sen uusinta saatavilla olevaa versiota, kun luovutuskielto kohdistetaan lääkekohtaisesti.	P	Kieltoja käsittävä järjestelmä			x	
<b>KIE 24</b>	APTJ:n tulee pystyä hakemaan asiakirjakooste kiellon asettamista varten.	P	Kieltoja hakeva järjestelmä		x		
<b>KIE 25</b>	APTJ:n tulee pystyä kohdistamaan kieltoja rekisterinpitäjään,	P	Kieltoja käsittävä		x		

Vaatimuksen ID	Vaatus	Pakollisuus	Järjestelmärooli	PTA	SHA	Resepti	Lisätietoja
	palvelutehtävään, asiakirjaan ja kaikkiin asiakastietoihin.		järjestelmä				
<b>KIE 26</b>	APTJ:n tulee pystyä poistamaan kieltoja kohdistuen rekisterinpitäjään, palvelutehtävään, asiakirjaan ja kaikkiin asiakastietoihin.	P	Kieltoja käsittelevä järjestelmä		x		
<b>KIE 27</b>	APTJ:n tulee tallentaa sosiaalihuollon kieltoasiakirja Tahdonilmaisupalveluun käyttäen kieltoasiakirjan tietosisältöä ( <a href="#">Sosmeta</a> ).	P	Kieltoja käsittelevä järjestelmä		x		
<b>KIE 28</b>	APTJ:n tulee pystyä hakemaan tuloste kielloista pdf-muodossa.	P	Kieltoja hakeva järjestelmä		x		Sosiaalihuollon asiakastietovaranto muodostaa luovutuslupa- ja/tai kieltoasiakirjasta pdf-muodon, joka/jotka voidaan sosiaalihuollossa

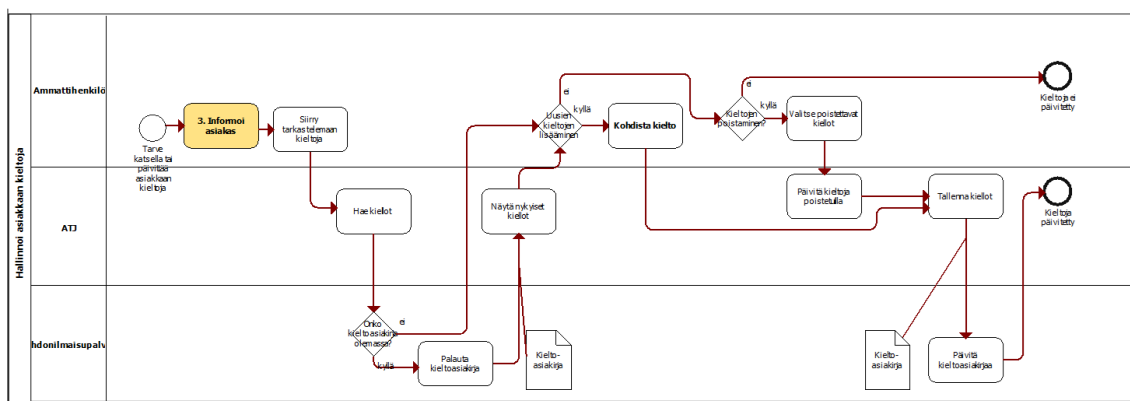
Vaatimuksen ID	Vaatus	Pakollisuus	Järjestelmärooli	PTA	SHA	Resepti	Lisätietoja
							tulostaa asiakkaalle.
<b>KIE 29</b>	APTJ:n tulee pystyä tulostamaan Potilastietovarannon kieltoyhtenveto	P	Kieltoja hakeva järjestelmä	x			Potilastietovarannon kieltoyhtenvetä on tieto voimassa olevista luovutuskielloista ja luovutusluvan voimassaolosta.
<b>KIE 30</b>	APTJ:n käyttäjän tulee pystyä tulostamaan sosiaali- tai terveydenhuollon asiakkaalle yhteenveto hänen asettamistaan luovutuskielloista.	P	Kieltoja käsittävä järjestelmä	x	x	x	
<b>KIE 31</b>	APTJ:n käyttäjän tulee pystyä tulostamaan alaikäisen sosiaali- tai terveydenhuollon asiakkaan huoltajalle kieltoyhtenveto, jossa huomioidaan alaikäisen asettamat kiellot	P	Kieltoja käsittävä järjestelmä	x	x		

Vaatimuksen ID	Vaatus	Pakollisuus	Järjestelmärooli	PTA	SHA	Resepti	Lisätietoja
	tietojen näkymisestä huoltajille.						
<b>KIE 32</b>	Käyttäjän APTJ:stä sosiaali- tai terveydenhuollon asiakkaalle tulostama yhteenveto hänen kielloistaan tulee muodostaa hakien Tahdonilmaisupalvelusta käyttäen hakurajauksena näkymää "Potilastietovarantoon tallennettujen tietojen luovutuskieltojen yhteenveto" (näkyvän tunniste 338).	P	Kieltoja käsittävää järjestelmää	x	x		Muita asiakirjoja ei voi hakea samassa haussa.
<b>KIE 33</b>	Käyttäjän tulostaessa potilaan/asiakkaan huoltajalle kieltoyhteenvetö on jossa on huomioitu alaikäisen asettamat kiellot tietojen näkymisestä huoltajille, APTJ:n tulee muodostaa tuloste hakien	P	Kieltoja käsittävää järjestelmää	x			Muita asiakirjoja ei voi hakea samassa haussa.

Vaatimuksen ID	Vaatus	Pakollisuus	Järjestelmärooli	PTA	SHA	Resepti	Lisätietoja
	Tahdonilmaisupalvelusta käyttäen hakurajauksena näkymää "Potilastietovarantoon tallennettujen tietojen luovutuskieltojen yhteenveto huoltajalle" (näkymän tunniste 337).						

### 4.3 Kieltojen kohdistamisen ja käsittelyn prosessikuvaukset

#### 4.3.1 Hallinnoi asiakkaan kieltoja (sosiaalihuollon prosessi)



Kuva 4.3.1 Sosiaalihuollon asiakkaan kieltojen hallinnointi

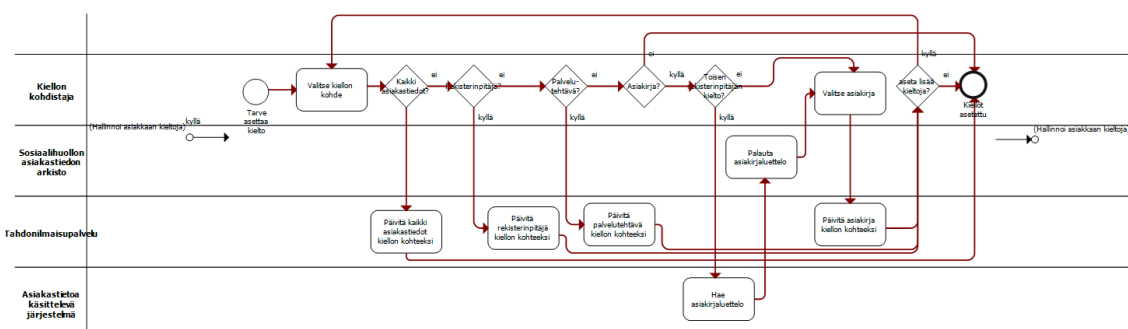
Prosessissa ammattihenkilö tarkastelee ja asiakkaan suostumuksella muodostaa tai muokkaa kieltoja. Ammattihenkilöllä ei ole oikeutta kieltojen muokkaamiseen ilman asiakkaan suostumusta esimerkiksi asiakkaan asioidessa sosiaalihuollossa. Ammattihenkilö ei voi suorittaa prosessia silloin kun asiakas ei ole läsnä tai anna suostumustaan kieltojen muodostamiseen tai muokkaamiseen.

**Taulukko 4.3 Hallinnoi asiakkaan kieltoja -prosessin elementit**

Elementin nimi	Selite
Informoi asiakas	Asiakkaan informoinnin tarkistaminen tai suorittaminen
Siirry tarkastelemaan kieltoja	Ammattihenkilö hakee asiakkaan kiellot tarkasteltaviksi asiakastietoa käsittelevään järjestelmään
Hae kiellot	ATJ hakee kieltoasiakirjan Tahdonilmaisupalvelusta
Kieltoja ei päivitetty	Kieltoja ei päivitettyjä/ tai kieltoasiakirjaa ei muodostettu
Kieltoja päivitetty	Kiellot on päivitetty Tahdonilmaisupalveluun
Tarve katsella tai päivittää asiakkaan kieltoja	Asiakas on ilmaissut sosiaalihuollossa asioidessaan tarpeen kieltojen muodostamiseen, poistamiseen tai muokkaamiseen. Ammattihenkilö suorittaa kieltojen käsittelyn ATJ:ssä.
Onko kieltoasiakirja olemassa	Tarkistetaan Tahdonilmaisupalvelusta, onko asiakkaalla kieltoasiakirjaa
Palauta kieltoasiakirja	Tahdonilmaisupalvelu palauttaa kieltoasiakirjan ATJ:lle
Näytä nykyiset kiellot	Kiellot näytetään ATJ:ssä
Valitse poistettavat kiellot	Ammattihenkilö valitsee kiellot, jotka poistetaan
Päivitä kieltoja poistetuilla	Kieltoasiakirjaa päivitetään siten, että aikaisemmin voimassaolleita kieltoja poistetaan
Päivitä kieltoasiakirjaa	Tahdonilmaisupalvelu tallentaa kieltoasiakirjan tai kieltoasiakirjan uuden version

Elementin nimi	Selite
Kohdista kielto	Aliprosessissa valitaan, mihin kielto kohdistetaan
Tallenna kiellot	ATJ tallentaa kieltoasiakirjan tai kieltoasiakirjan uuden version Tahdonilmaisupalveluun
Uusien kieltojen lisääminen	Onko kyseessä kiellon lisääminen
Kieltojen poistaminen	Onko kyseessä kiellon poistaminen

### 4.3.2 Kohdista asiakkaan kieltoja (sosiaalihuollon prosessi)



Kuva 4.2.2 Sosiaalihuollon kieltojen kohdistaminen

Prosessissa valitaan, mihin asetettava kielto kohdistuu. Jos ammattihenkilö kohdistaa kiellon toisen rekisterinpitäjän rekisterissä oleviin asiakirjoihin, kohdistaminen suoritetaan hakemalla ensin asiakirjaluettelo asiakastietoa käsittelevään järjestelmään.

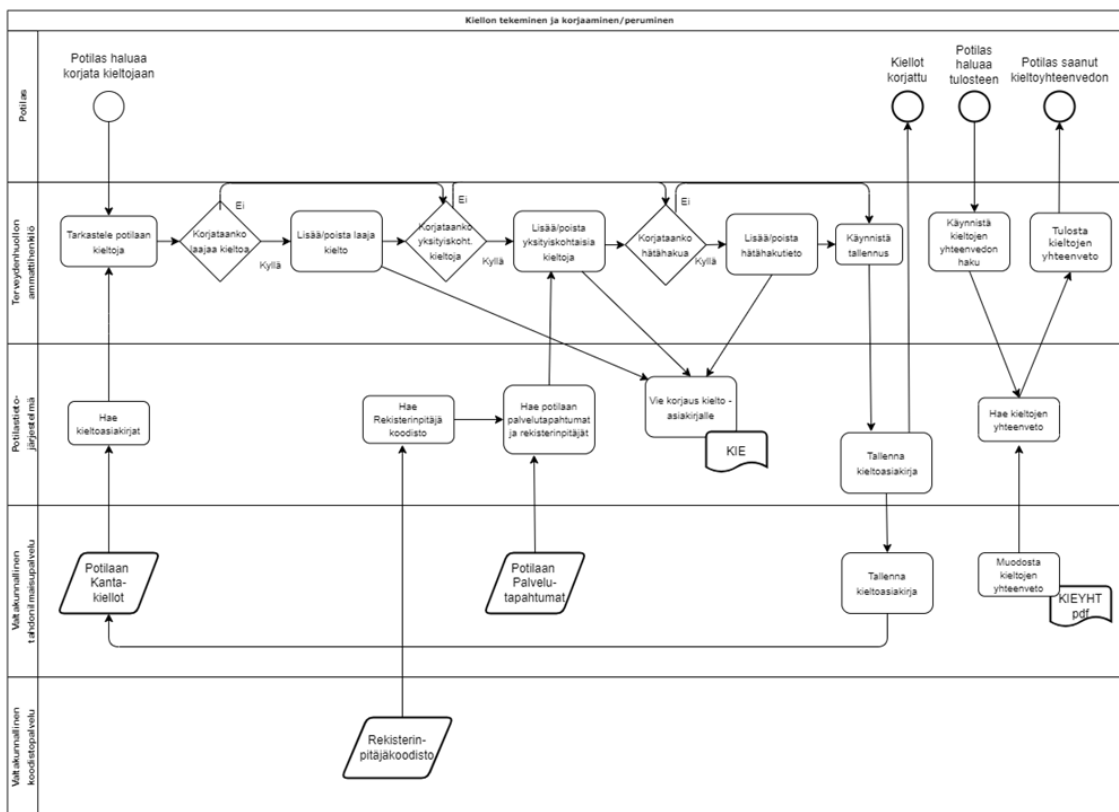
Taulukko 4.3 Kohdista asiakkaan kieltoja -prosessin elementit

Elementin nimi	Selite
Tarve asettaa kielto	Kiellon kohdistajalla on tarve asettaa kielto ja kohdistaa se
Valitse kiellon kohde	Valitaan, mihin kielto kohdistuu

Elementin nimi	Selite
Kaikki asiakastiedot	
Rekisterinpitäjä	
Palvelutehtävä	
Asiakirja	
Ammattihenkilön tekemä toisen rekisterinpitäjän kiello	Jos kiellon kohdistajana on ammattihenkilö, valitaan kohdistetaanko kiello myös muiden kuin oman rekisterinpitäjän rekisterissä oleviin asiakasasiakirjoihin
Valitse asiakirja	Valitaan asiakirja tai asiakirjat, joihin kiello kohdistuu
Aseta lisää kieltoja	Valitaan, halutaanko kohdistaa kieltoja vielä muihin asiakastietoihin
Palauta asiakirjaluettelo	Sosiaalihuollon asiakastietovaranto palauttaa listan muiden rekisterinpitäjien rekistereissä olevista asiakasasiakirjoista
Päivitä kaikki asiakastiedot kiellon kohteeksi	Kieltoasiakirja päivitetään Tahdonilmaisupalveluun
Päivitä rekisterinpitäjä kiellon kohteeksi	Kieltoasiakirja päivitetään Tahdonilmaisupalveluun
Päivitä asiakirja kiellon kohteeksi	Kieltoasiakirja päivitetään Tahdonilmaisupalveluun
Palauta asiakirjaluettelo	Sosiaalihuollon asiakastietovaranto palauttaa luettelon muiden rekisterinpitäjien asiakirjoista asiakastietoa käsittelevään järjestelmään

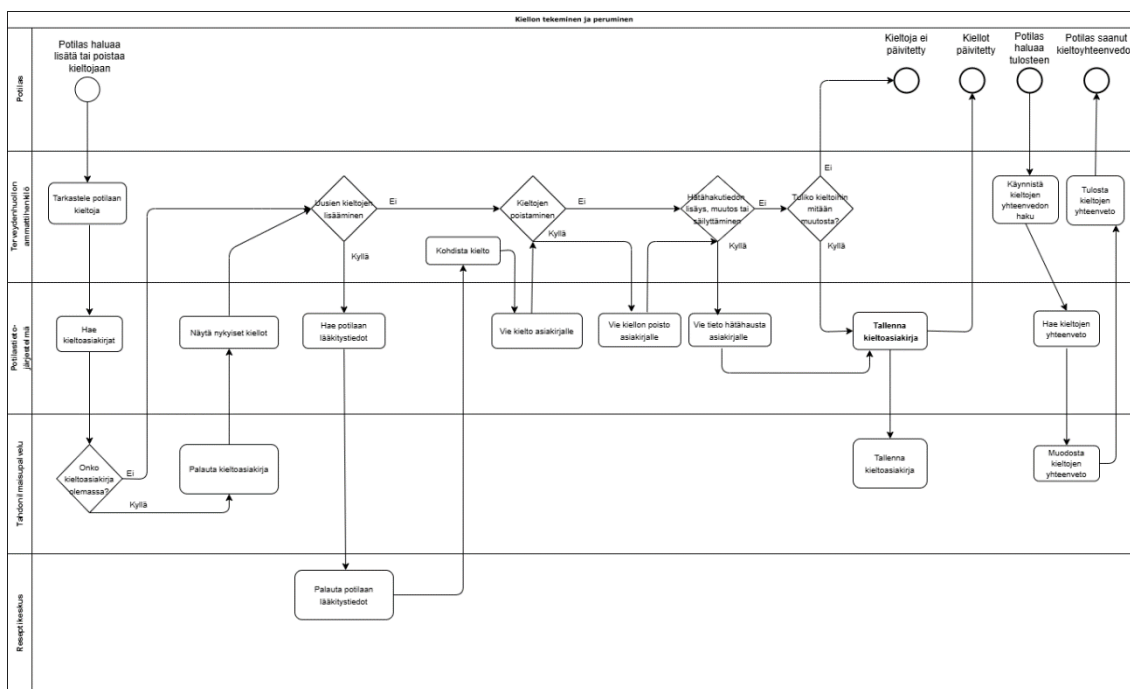
Elementin nimi	Selite
Hae asiakirjaluettelo	ATJ hakee asiakirjaluettelon sosiaalihuollon asiakastietovarannosta
Kiellot asetettu	Valitut kiellot on asetettu ja kieltoasiakirja tallennettu Tahdonilmaispalveluun

### 4.3.3 Potilastietojen kieltojen tekeminen ja peruminen



Kuva 4.3.3 Kieltojen tekeminen ja peruminen prosessikuvaus

### 4.3.4 Lääkekohtaisten kieltojen tekeminen ja peruminen



Kuva 4.3.4 Lääkekohtaisten kieltojen tekeminen ja peruminen prosessikuvaus

## 5 Suostumukset

### 5.1 Kanta-palveluihin tallennettavat suostumukset

#### 5.1.1 Eurooppalainen potilasyhteenveto (Patient Summary)

Eurooppalainen potilasyhteenveto (Patient Summary) mahdollistaa Suomessa laadittujen suomalaisen henkilön potilastietojen katselun toisen EU/ETA-maan terveydenhuollossa. Yhteenveto sisältää perustiedot terveydenhuollon asiakkaan terveydestä nykyhetkellä sekä joitain tietoja terveyshistoriasta, ja se muodostetaan Potilastietovarannon ja Reseptikeskuksen koostetiedoista.

Jotta tiedot voidaan välittää toiseen maahan, henkilön on annettava suostumus. Suostumus voidaan antaa OmaKannassa tai myöhemmin myös terveydenhuollossa, ja se on voimassa toistaiseksi. Suostumuksen antamisen yhteydessä terveydenhuollon asiakkaalle annetaan potilasyhteenvetoa koskeva informointi. Suostumuksen voi peruuttaa OmaKannassa milloin tahansa. Henkilön mahdollisesti tekemiä kieltoja ei huomioida, poislukien alaikäisen huoltajalleen asettamat kiellot.

## 5.2 Vaatimukset suostumuksia käsitteleville tietojärjestelmille

Taulukko 5.1 Vaatimukset suostumuksia käsitteleville tietojärjestelmille

Vaatumuksen ID	Vaatus	Pakollisuus	Järjestelmärooli	PS	Lisätiedot
SUO1	PTJ:n tulee pystyä hakemaan terveydenhuollon asiakkaan suostumus Tahdonilmaisupalvelusta.	P	Tietoja hakeva järjestelmä	x	
SUO2	Terveydenhuollon asiakkaan henkilötunnus on pakollinen hakuehto haettaessa Tahdonilmaisupalvelun asiakirjoja.	P	Tietoja hakeva järjestelmä	x	
SUO3	PTJ:n tulee pystyä näyttämään käyttäjälle onko terveydenhuollon asiakkaan suostumus voimassa.	P	Tietoja hakeva järjestelmä	x	
SUO4	PTJ:n tulee pystyä muodostamaan suostumus.	P	Tietoja tuottava järjestelmä	x	
SUO5	PTJ:n tulee käyttää suostumuksen kirjaamisessa Kansallisen koodistopalvelun tietosisältöä eArkisto/Lomake - Eurooppalaisen potilasyhteenveton informointi ja suostumus.	P	Tietoja tuottava järjestelmä	x	

Vaatumuksen ID	Vaatus	Pakollisuus	Järjestelmärooli	PS	Lisätiedot
SUO6	PTJ:n tulee pystyä tallentamaan suostumus Tahdonilmaisupalveluun.	P	Tietoja tuottava järjestelmä	x	
SUO7	PTJ:n tulee pystyä tallentamaan suostumuksen uusi versio Tahdonilmaisupalveluun.	P	Tietoja tuottava järjestelmä	x	
SUO8	PTJ:n tulee tukea suostumuslomakkeen tulostusta terveydenhuollon asiakkaan tiedoilla.	P	Tietoja hakeva järjestelmä	x	
SUO9	Käyttäjän tulee pystyä merkitsemään suostumus peruutetuksi.	P	Tietoja hakeva järjestelmä	x	
SUO10	PTJ:n tulee pystyä tallentamaan suostumuksen peruutus versioimalla suostumusasiakirja Tahdonilmaisupalveluun.	P	Tietoja tuottava järjestelmä	x	
SUO11	PTJ:n tulee pystyä mitätöimään suostumus.	P	Tietoja tuottava järjestelmä	x	
SUO12	PTJ:n tulee pystyä esittämään informointiteksti.	P	Tietoja tuottava järjestelmä	x	

## 6 Hoitoon liittyvät tahdonilmaukset

### 6.1 Hoitotahto ja elinluovutustahto

Hoidon kannalta merkityksellisiä tietoja ovat potilaan tahdonilmaisut, joita ovat hoitotahto ja elinluovutustahto. Tahdonilmaisujen tallentaminen ja tahdonilmaisuja koskevien tietojen luovuttaminen terveydenhuollon palvelun antajalle ei edellytä luovutuslupaa. Kun potilaan tahdonilmaisu on tallennettu Tahdonilmaisupalveluun, se on haettavissa sieltä kaikkien hoitosuhteessa olevien palvelunantajien käyttöön toistaiseksi.

Tahdonilmaisut toteutetaan yleisten asiakirjavaatimusten mukaisesti. Tahdonilmaisujen hallinnan ja katselun periaatteet ovat samanlaiset kaikilla tahdonilmaisulla. Potilas voi milloin tahansa peruuttaa oman elinluovutus- tai hoitotahtonsa tai muuttaa niiden sisältöä. Viimeisin elinluovutus- ja hoitotahto ovat voimassa pysyvästi, ellei niitä peruta tai muuteta.

Koska kansalainen voi pyytää mitä tahansa terveydenhuollon palvelunantajaa kirjaamaan tahdonilmaisunsa, kyseessä ei ole hoitotilanne eikä potilaalla välttämättä ole lainkaan hoitosuhdetta ko. toimintayksikköön. Tahdonilmaisujen kirjaaminen, korjaaminen ja peruminen terveydenhuollon palvelunantajan luona tulee tehdä potilastietojärjestelmään erillään normaalista potilaskertomuskatselusta omana erillisenä toimintonaan. Näissä tilanteissa tahdonilmaisujen kirjaaminen toimii erillisellä palvelupyynnöllä ja siksi tahdonilmaisujen kirjaaminen – ja aiempien tahdonilmaisujen haku Tahdonilmaisupalvelusta uuden kirjauksen pohjaksi – ei tällaisessa tilanteessa edellytä hoitosuhteen varmentamista. Myöskään Kanta-informointia ei vaadita. Teknisesti palvelupyynnö on vastaava kuin muita Tahdonilmaisupalvelun asiakirjoja käsiteltäessä.

Tieto siitä, että potilaalla on voimassa oleva tahdonilmaisu, tulee näyttää potilastietojärjestelmässä riskitietokoosteella. Tämä on kuvattu tarkemmin [Tiedonhallintapalvelun toiminnallisissa määrittelyissä](#) ja dokumentissa [Tiedonhallintapalvelun Koosteet ja ylläpidettävät asiakirjat](#).

Potilas voi muuttaa tai peruuttaa hoitotahdon, jolloin sitä koskeviin merkintöihin sovelletaan samoja periaatteita, joita sovelletaan potilasasiakirjoissa olevan virheen korjaamiseen. Korjaaminen on tehtävä siten, että sekä alkuperäinen että korjattu merkintä ovat myöhemmin luettavissa.

Tahdonilmaisujen katselu hoitotilanteessa edellyttää, että kansalaisen ja palvelunantajan välillä on voimassa oleva hoitosuhde. Hoitotilanteessa tahdonilmaisut tulee näyttää aina vain lukutilassa.

Vaatimustaulukon sarakkeissa kuvataan vaatimuksen yksilöivä tunnus (ID), vaatimusteksti, vaatimuksen pakollisuus kyseisen Tahdonilmaisupalvelun asiakirjan käsittelyssä, järjestelmärooli (tietoja hakeva tai tuottava järjestelmä) sekä minkä toimialan tahdonilmaisujen käsittelyyn vaatimus kohdistuu (Potilastietovaranto, Asiakastietovaranto, Resepti). Lisätiedoissa kuvataan vaatimuksessa huomioitavia asioita.

**Taulukko 6.1 Vaatimukset tahdonilmaisuja käsitteleville tietojärjestelmille**

Vaatimuksen ID	Vaatus	Pakollisuus	Järjestelmärooli	P T A	Lisätietoja
TAH1	PTJ:n tulee pystyä hakemaan asiakkaan/potilaan tahdonilmaisut Tahdonilmaisupalvelusta.	P	Tietoja hakeva järjestelmä	x	Tahdonilmaisupalvelu palauttaa aina tahdonilmaisun viimeisimmän version.
TAH2	Asiakkaan/potilaan henkilötunnus on pakollinen hakuhaettaessa Tahdonilmaisupalvelun asiakirjoja.	P	Tietoja hakeva järjestelmä	x	
TAH3	PTJ:n tulee pystyä luomaan tahdonilmaisun asiakirja.	P	Tietoja tuottava järjestelmä	x	
TAH4	Elinluovutustahto tulee kirjata asiakirjaan, jonka tietosisältö on määritelty Kansalliseen koodistopalveluun tietosisältönä <a href="#">THL/Lomake - Elinluovutustahto (1.2.246.537.6.12.2002.152)</a> .	P	Tietoja tuottava järjestelmä	x	
TAH5	Hoitotahto tulee kirjata asiakirjaan, jonka tietosisältö on määritelty Kansalliseen koodistopalveluun tietosisältönä	P	Tietoja tuottava järjestelmä	x	

Vaatumuksen ID	Vaatus	Pakollisuus	Järjestelmärooli	P T A	Lisätietoja
	<a href="#">THL/Lomake - Hoitotahto (1.2.246.537.6.12.2002.165)</a> .				
<b>TAH6</b>	PTJ:n tulee pystyä tallentamaan tahdonilmaisun asiakirja Tahdonilmaisupalveluun.	P	Tietoja tuottava järjestelmä	x	
<b>TAH7</b>	PTJ:n tulee hakea Tahdonilmaisupalvelusta viimeisin versio asiakirjasta pohjaksi kun tahdonilmaisun asiakirjaa muutetaan.	P	Tietoja tuottava järjestelmä	x	
<b>TAH8</b>	PTJ:n tulee tallentaa korjattu asiakirja Tahdonilmaisupalveluun.	P	Tietoja tuottava järjestelmä	x	Korjattu tallennettu asiakirja korvaa aiemmin tallennetun asiakirjan.
<b>TAH9</b>	PTJ:n tulee mitätöidä tahdonilmaisuasikirja korvaamalla mitätöitävä asiakirja tyhjällä asiakirjalla.	P	Tietoja tuottava järjestelmä	x	Esimerkiksi tilanteessa jossa asiakas/potilas haluaa perua tahdonilmaisunsa.

## 7 Toisiokäyttöön liittyvät tahdonilmaisut

### 7.1 Tutkimusaineistolöydöstä koskeva yhteydenottokielto

[Toisiolain](#) (552/219, 55 §) mukaan terveydenhuollon asiakkaalla on oikeus kieltää kliinisesti merkittävän löydöksen perusteella tehtävät yhteydenotot.

Sosiaali- ja terveydenhuollossa syntyneitä tietoja käytetään toissijaisesti esimerkiksi tieteelliseen tutkimukseen siten, ettei henkilöitä voida niistä suoraan tunnistaa. Tällaisesta aineistosta voidaan tehdä terveydenhuollon asiakasta koskeva kliinisesti merkittävä löydös. Tutkija ilmoittaa löydöksestä tietoluvat myöntävälle viranomaiselle (Findata), joka tunnistaa henkilön, jota asia koskee. Nämä tiedot ilmoitetaan Terveyden ja hyvinvoinnin laitokselle, jossa asian merkitys henkilön terveyteen ja mahdolliseen hoitoon arvioidaan. Merkitykselliseksi arvioitu tieto toimitetaan henkilön hoidosta vastaavaan julkiseen terveydenhuoltoon. Tällä kiellolla terveydenhuollon asiakas voi estää terveydenhuollosta tehtävän yhteydenoton, jossa hänelle kerrottaisiin löydöksestä ja sen mahdollisesti edellyttämistä tutkimus- ja hoitotoimenpiteistä sekä niistä odotettavissa olevista hyödyistä. Kieltämällä yhteydenoton terveydenhuollon asiakas ei saa tietoa, jolla olisi mahdollista ehkäistä terveyteen liittyvää riskiä tai parantaa merkittävästi hoidon laatua. Kielto on voimassa toistaiseksi ja terveydenhuollon asiakas voi halutessaan perua sen. Tämä kielto ei estä terveydenhuollon asiakkaan tietojen käyttöä tieteellisessä tutkimuksessa.

Terveydenhuollon asiakas voi asettaa kliinisesti merkittävän löydöksen perusteella tehtävän yhteydenoton kiellon kirjallisesti missä tahansa julkista terveydenhuoltoa tuottavassa toimintayksikössä, tai OmaKannan kautta. Kielto tallennetaan Tahdonilmaisupalveluun "Kanta-palvelut/Lomake – Tutkimusaineistolöydöstä koskeva yhteydenottokielto" -tietosisällöllä, jossa on tieto joka kuvaa onko kielto voimassa vai ei. Yhteydenottokiellon kirjaaminen ei vaadi voimassaolevaa Kanta-informointia.

Vaatimustaulukon sarakkeissa kuvataan vaatimuksen yksilöivä tunnus (ID), vaatimusteksti, vaatimuksen pakollisuus kyseisen Tahdonilmaisupalvelun asiakirjan käsittelyssä ja järjestelmärooli (tietoja hakeva tai tuottava järjestelmä). Lisätiedoissa kuvataan vaatimuksessa huomioitavia asioita.

**Taulukko 7.1 Linjaukset**

Linjauksen ID	Linjaus
LTO1	Nämä vaatimukset koskevat vain sellaista potilastietojärjestelmää, jonka avulla julkinen terveydenhuolto toteuttaa Tutkimusaineistolöydöstä koskevan yhteydenottokiellon käsittelyn.
LTO1.1	Nämä vaatimukset koskevat myös julkisen terveydenhuollon lukuun toimivia yksityisen terveydenhuollon potilastietojärjestelmiä.

Potilastietovarantoon kohdistuvien vaatimuksien osalta edellytetään tämän määrittelyn lisäksi [Kanta.fi](#)-sivustolle sekä [Potilastietovarannon määrittelyt](#) -sivustolle koottujen yleisten Potilastietovarantoon liittyvien määrittelyiden noudattamista.

**Taulukko 7.2 Tutkimusaineistolöydöstä koskeva yhteydenottokielto -lomaketta koskevat vaatimukset**

Vaatumuksen ID	Vaatus	Pakollisuus	Järjestelmärooli	PTA	Lisätoja
TOI1	PTJ:n tulee pystyä hakemaan asiakkaan tutkimusaineistolöydöstä koskeva yhteydenottokielto Tahdonilmaisupalvelusta.	P	Tietoja hakeva järjestelmä	x	
TOI2	Asiakkaan henkilötunnus on pakollinen hakuehto haettaessa Tahdonilmaisupalvelun asiakirjoja.	P	Tietoja hakeva järjestelmä	x	
TOI3	PTJ:n tulee pystyä muodostamaan tutkimusaineistolöydöstä koskeva yhteydenottokielto.	P	Tietoja tuottava järjestelmä	x	
TOI4	PTJ:n tulee käyttää tutkimusaineistolöydöstä koskevan yhteydenottokiellon kirjaamisessa viimeisintä versiota Kansallisen koodistopalvelun tietosisällöstä " <a href="#">Kanta-palvelut/Lomake – Tutkimusaineistolöydöstä koskeva yhteydenottokielto</a> ".	P	Tietoja tuottava järjestelmä	x	
TOI5	PTJ:n tulee pystyä tallentamaan tutkimusaineistolöydöstä koskeva yhteydenottokielto Tahdonilmaisupalveluun.	P	Tietoja tuottava järjestelmä	x	

Vaatumuksen ID	Vaatus	Pakollisuus	Järjestelmärooli	PTA	Lisätoja
TOI6	PTJ:n käyttäjän tulee pystyä asettamaan yhteydenottokielto ja perumaan aiemmin asetettu yhteydenottokielto.	P	Tietoja tuottava järjestelmä	x	
TOI7	PTJ:n tulee pystyä mitätöimään tutkimusaineistolöydöstä koskeva yhteydenottokielto jos se on tallennettu väärälle henkilölle.	P	Tietoja tuottava järjestelmä	x	
TOI8	PTJ:n tulee pystyä tallentamaan tutkimusaineistolöydöstä koskeva yhteydenottokiellon uusi versio Tahdonilmaisupalveluun .	P	Tietoja tuottava järjestelmä	x	
TOI9	PJT:n tulee tukea tutkimusaineistolöydöstä koskevan yhteydenottokiellon tulostusta terveydenhuollon asiakkaan tiedoilla	P	Tietoja tuottava järjestelmä	x	