

Keskustelutilaisuus sosiaali- ja terveydenhuollon välisestä tiedonsaantioikeudesta

Pe 19.9.2025 klo 12–15

Kela | Kanta-palvelut

Kan
ta

Ohjelma

- Tilaisuuden avaus, Riitta Tuomaala
- Tiedonsaantioikeuden taustaa – mitä ja miksi?, Riitta Tuomaala
- Tulevan toteutuksen lähtökohdista, Tatu Heinonen
- Keskustelua

Tauko noin klo 13.15

- Luovutuslupa tiedonsaantioikeudelle sosiaali- ja terveydenhuollon välillä
 - Tahdonilmaisupalvelun toiminnalliset määrittelyt (versio 1.2 julkaistu 17.6.2025), Marko Suhonen
 - Sote-välisen luovutusluvan tekniset määrittelyt, kommentointikierrokselta saatu palaute, Riitta Kunnari
- Terveydenhuollon potilastietojen luovutus sosiaalihuoltoon
 - Potilastietovarannon toiminnalliset vaatimukset sosiaali- ja terveydenhuollon tietojärjestelmille v. 2.3, kommentointikierroksen aloitus, Laura Valjus
- Kanta-toteutusten eteneminen ja aikataulut, Sole Salmijärvi
- Keskustelua
- Tilaisuuden päätös

Käytännön seikkoja:

- ❖ Muistattehan sulkea mikrofonit ja kamerat esitysten ajaksi.
- ❖ Voit esittää kysymyksiä esitysten jälkeen pyytämällä puheenvuoroa ja nostamalla Teamsin virtuaalikättä.
- ❖ Voit myös esittää kysymyksiä ja antaa palautetta tästä tilaisuudesta kirjaamalla ne [Padlettiin](#) -----
- ❖ Chat-kenttä ei ole tässä tilaisuudessa käytössä.
- ❖ Materiaalit tullaan viemään Kanta.fi-sivujen [tapahtumakalenteriin](#) tämän tapahtuman liitteiksi mahdollisimman pian tilaisuuden jälkeen.



Tilaisuudessa käytössä olleelle Padlet-seinälle tulleet kysymykset/kommentit ja niiden vastaukset on liitetty tähän esitysmateriaaliin, aina kyseisen osion loppuun. Dian otsikossa mainita Padlet.

Kanta-info: Tiedonsaantioikeus sosiaali- ja terveydenhuollon välillä

- Ajankohta: **Pe 26.9.2025 klo 12–13.30**
- Paikka: Microsoft Teams, Tilaisuuteen ei tarvitse ilmoittautua etukäteen. Tilaisuus tallennetaan ja se järjestetään suomeksi.
- Tavoite: Kanta-palvelut ja THL järjestävät yhteistyössä Kanta-infon sosiaali- ja terveydenhuollon välisestä tiedonsaantioikeudesta. Jatkossa asiakas- ja potilastiedot liikkuvat Kanta-palvelujen avulla sosiaalihuollon ja terveydenhuollon välillä. Asiakastietolain mukaan tietoja täytyy voida luovuttaa toimialojen välillä viimeistään 1.3.2027. Tilaisuudessa esitellään mm. sote-väliseen luovutuslupa perustuvaa tietojen luovuttamista ja siihen liittyviä toimintamalleja.
- Kohderyhmä: Julkiset ja yksityiset sosiaali- ja terveydenhuollon organisaatiot ja ammattilaiset sekä tietosuojavastaavat.
- Sisältö: Sosiaali- ja terveydenhuollon välinen tiedonsaantioikeus / Kati Haukirauma, THL
 - luovutuslupa ja sen kohdentaminen
 - ammattilaisten toimintamallitKäyttöoikeuksien toteuttaminen sote-väliseen tiedonsaantioikeuteen liittyen / Tuula Wester, THL
Sosiaali- ja terveydenhuollon välisen tietojen luovuttamisen kehittäminen Kanta-palveluissa / Sole Salmijärvi, Kela
Mistä tukea organisaation valmisteluun? / Riikka Pinta, Kela

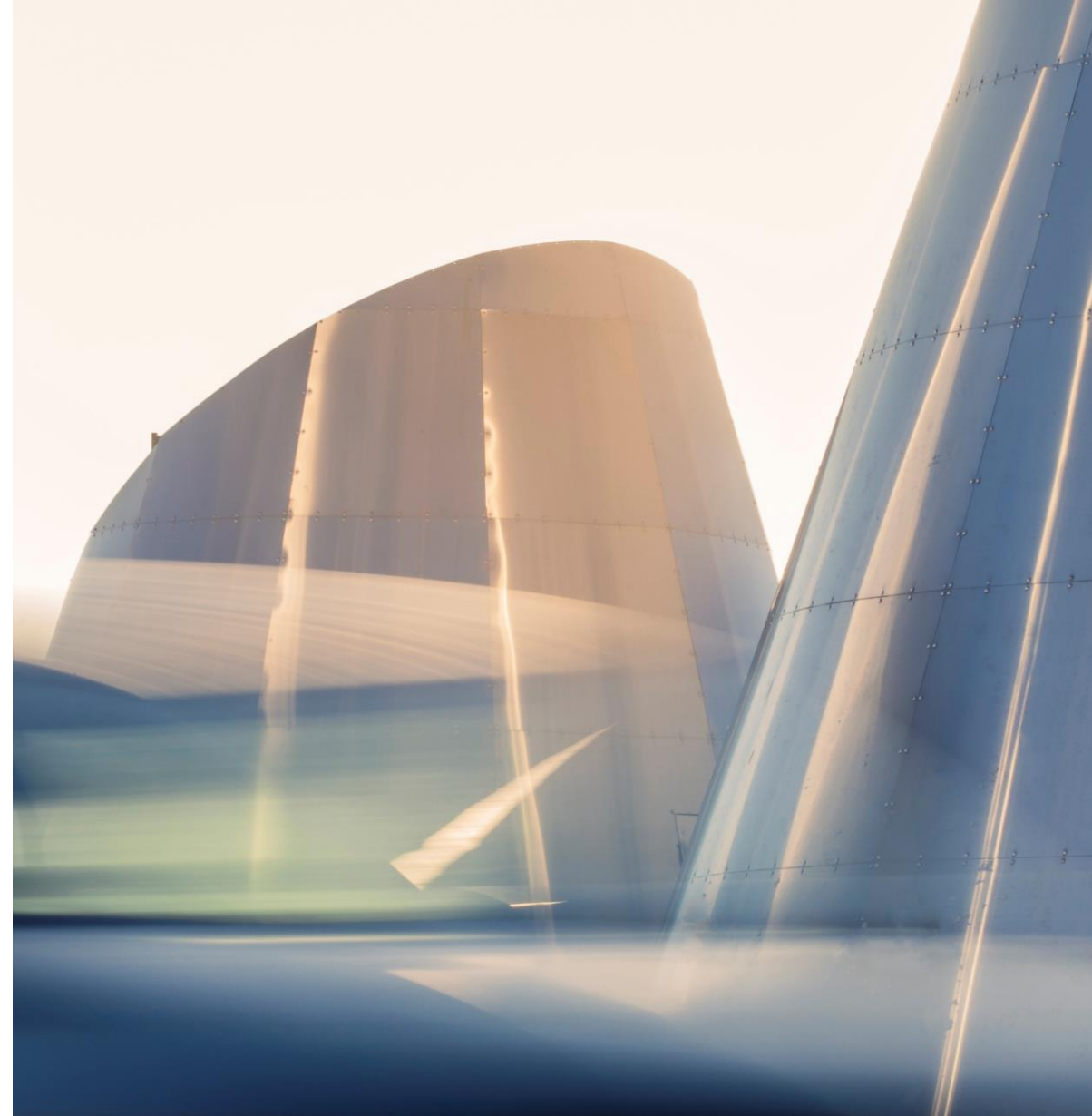
Mitä Kannassa on meneillään?

Tilaamalla Kanta-uutiskirjeen saat ajankohtaisia uutisia sote-alan digitalisaatiosta ja tiedonhallinnasta suoraan sähköpostiisi noin kerran kuukaudessa.

Kirje on suunnattu sote-alan asiantuntijoille ja päättäjille sekä järjestelmäkehittäjille.

kanta.fi/jarjestelmakehittajat/uutiskirje

Tilaa Kanta-
uutiskirje!



Tiedonsaantioikeuden taustaa – mitä ja miksi?

Riitta Tuomaala

Tiedonsaantioikeus sosiaali- ja terveydenhuollon välillä (Asiakastietolaki (703/2023) 53 §) 1/2

- ❑ ”Lain 53 §:ssä tarkoitettu tiedonsaantioikeus sosiaali- ja terveydenhuollon välillä tulee toteuttaa valtakunnallisiin tietojärjestelmäpalveluihin **viimeistään 1 päivänä maaliskuuta 2027**, sosiaalihuollon palvelunantajan tiedonsaantioikeus reseptikeskukseen tallennettuihin lääkemääräystietoihin kuitenkin vasta **viimeistään 1 päivänä marraskuuta 2027.**”
- ❑ ”[Asiakastietoasetuksen](#) 25 §:n mukaisella tavalla kohdennettava sosiaali- ja terveydenhuollon välinen **luovutuslupa tulee ottaa käyttöön viimeistään 1 päivänä maaliskuuta 2027.**”
- ❑ Luovutuslupaa hyödynnetään myös paikallisissa luovutuksissa, eli muissakin kuin Kannan kautta tehtävissä luovutuksissa silloin, kun tiedonsaantioikeus määräytyy asiakastietolain mukaisesti.

Tiedonsaantioikeus sosiaali- ja terveydenhuollon välillä (Asiakastietolaki (703/2023) 53 §) 2/3

Tulossa:

- Mahdollisuudet **luovutusluvan** antamiseen:
 - Lupa luovuttaa potilastietoja sosiaalihuoltoon ja
 - Lupa luovuttaa sosiaalihuollon asiakastietoja terveydenhuoltoon
- Luovutusluvan voi kohdentaa asetuksen mukaan:
 - palvelunantajan,
 - tietojen ja/tai
 - ajan perusteella
- **Luovutushakujen rajapinnat** asiakas- ja potilastietojärjestelmille
- **OmaKanta** toteutus
 - Luovutuslupien asettaminen, muuttaminen ja/tai peruuttaminen
 - Luovutustietojen näyttäminen kansalaiselle





Asiakastietoasetus 25 §

Asiakas voi kohdentaa luovutuslupan:

1. Palvelunantajan perusteella

- a) kaikkien hyvinvointialueiden ja Helsingin kaupungin järjestämään sosiaalihuoltoon
- b) nimeämälleen valtion sosiaalihuollon toimintayksikölle
- c) nimeämälleen yksityisen sosiaalihuollon päävastuulliselle palvelunantajalle ja sen yhteydessä toimiville muille palvelunantajille

2. Tietojen perusteella

- a) asiakastietolain 71 §:n mukaisesti valtakunnallisiin tietojärjestelmäpalveluihin kuuluvassa tiedonhallintapalvelussa koostetun keskeisten potilastietojen potilasyhteenvedon
- b) kaikki potilaan palvelutapahtumista kirjattavat merkinnät
- c) muita viranomaisia ja tahoja varten terveydenhuollossa laadittuja lausuntoja tai todistuksia

3. Ajan perusteella

- Henkilön valitsemalla aikavälillä kirjatut asiakastiedot



Potilastietoja koskeva luovutuslupa

Luvanantaja voi valita:

Luvan, joka kattaa kaikki sosiaalihuollon palvelunantajat ja kaikki potilastiedot ilman aikarajausta.

tai

Kohdentaa lupaa haluamallaan tavalla, valitsemalla

1. Palvelunantajan, **kenelle** tietoa voidaan luovuttaa

- a) Kaikki hyvinvointialueet ja Helsingin kaupungin järjestämän sosiaalihuollon eli luovutusluvassa ei ole mahdollista valita tiettyä hyvinvointialuetta / -alueita.
- b) Yhden tai useampia valtion toimintayksiköitä luettelosta.
- c) Yhden tai useampia toimintayksiköitä luettelosta.

2. Tiedot, joita voidaan luovuttaa

- a) Asiakastietojärjestelmä voi hakea tiedonhallintapalvelusta potilaan **keskeisiä terveystietoja** ja koostaa niiden pohjalta yhteenvedon. Lupa kohdistuu myös **ajanvaraustietoihin**.
- b) Asiakastietojärjestelmä voi hakea Potilastietovarannosta **palvelutapahtumat** ja kaikki **hoitoasiakirjat**.
- c) Asiakastietojärjestelmä voi hakea Potilastietovarannosta sähköisiä **todistuksia** ja **lausuntoja**.

3. Ajanjakson, jonka aikana tallennetut tiedot voidaan luovuttaa

- Henkilö voi valita yhden aikavälin, jonka aikana tallennetut asiakirjat voidaan luovuttaa. Aikaväli voi olla myös ilman aloitus- tai päätöspäivää.

Lupa luovuttaa potilastietoja sosiaalihuoltoon

Lupa kattaa kaikki sosiaalihuollon palveluntajat ja kaikki potilastiedot ilman aikarajausta, ”yksi rasti ruutuun”

- Kaikki potilastiedot
- Kaikki sosiaalihuollon palveluntajat
- Ilman aikarajausta

TAI

Tarkemmin kohdistettu luovutuslupa, esimerkki tehdyistä valinnoista

- Keskeiset terveystiedot ja hoitoasiakirjat
- Hyvinvointialueille ja Helsingin kaupungille
- 1.1.2023 -

Lupa luovuttaa sosiaalihuollon asiakastietoja terveydenhuoltoon

Asiakastietoasetus 25 §

Asiakas voi kohdentaa luovutuslupan:

- 1. Palvelunantajan perusteella**
 - a) kaikkien hyvinvointialueiden, Helsingin kaupungin ja HUS-yhtymän järjestämään terveydenhuoltoon
 - b) nimeämälleen valtion terveydenhuollon toimintayksikölle tai puolustusvoimien terveydenhuollolle
 - c) nimeämälleen yksityisen terveydenhuollon päävastuulliselle palvelunantajalle ja sen yhteydessä toimiville muille palvelunantajille
- 2. Tietojen perusteella**
 - tietojen perusteella palvelutehtävittäin siten, että luovutuslupan perusteella voi luovuttaa asiakkaan nimeämiin palvelutehtävään tai palvelutehtäviin kuuluvat sosiaalihuollon asiakastiedot
- 3. Ajan perusteella**
 - Henkilön valitsemalla aikavälillä kirjatut asiakastiedot

Sosiaalihuollon asiakastietoja

Luvanantaja voi valita:

Luvan, joka kattaa kaikki terveydenhuollon palvelunantajat ja kaikki sosiaalihuollon asiakastiedot ilman aikarajausta.

tai

Kohdentaa lupaa haluamallaan tavalla, valitsemalla

- 1. Palvelunantajan, kenelle tietoa voidaan luovuttaa**
 - a) Kaikki hyvinvointialueet ja Helsingin kaupungin järjestämän terveydenhuollon eli luovutusluvassa ei ole mahdollista valita tiettyä hyvinvointialuetta / -alueita.
 - b) Yhden tai useampia valtion toimintayksiköitä luettelosta.
 - c) Yhden tai useampia toimintayksiköitä luettelosta.
- 2. Tiedot, joita voidaan luovuttaa**
 - Henkilö voi valita yhden tai useampia palvelutehtäviä.
- 3. Ajanjakson, jonka aikana tallennetut tiedot voidaan luovuttaa**
 - Henkilö voi valita yhden aikavälin, jonka aikana tallennetut asiakirjat voidaan luovuttaa. Aikaväli voi olla myös ilman aloitus- tai päätöspäivää.

Lupa luovuttaa sosiaalihuollon asiakastietoja terveydenhuoltoon

Lupa kattaa kaikki terveydenhuollon palveluntajat ja kaikki sosiaalihuollon asiakastiedot ilman aikarajausta, ”yksi rasti ruutuun”

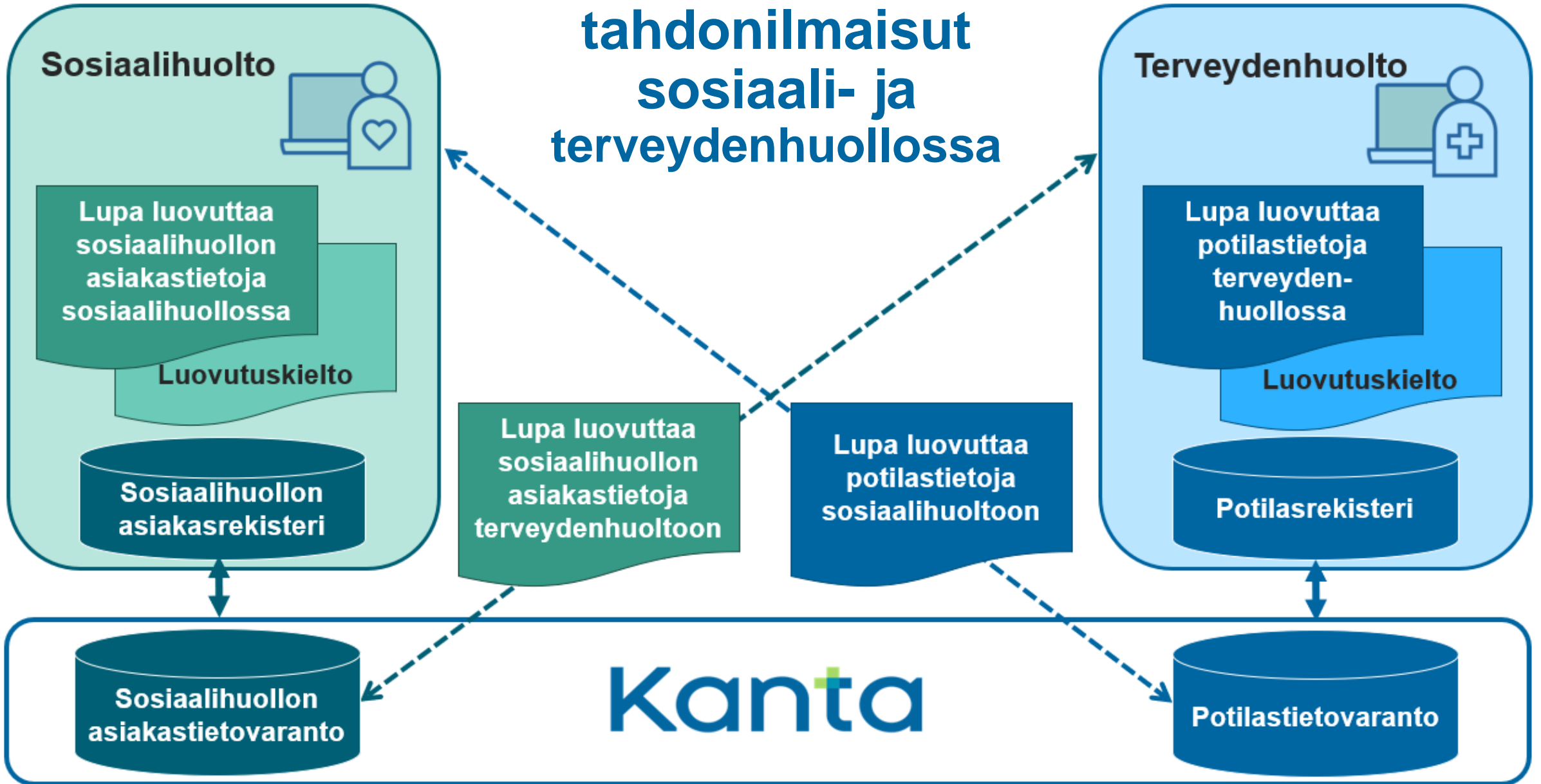
- Kaikki sosiaalihuollon asiakastiedot
- Kaikki terveydenhuollon palveluntajat
- Ilman aikarajausta

TAI

Tarkemmin kohdistettu luovutuslupa, esimerkki tehdyistä valinnoista

- Lapsiperheiden palvelujen ja vammaispalvelujen asiakastiedot
- Hyvinvointialueille, Helsingin kaupungille ja HUS:lle
- Ilman aikarajausta

Luovutushallinnan tahdonilmaisut sosiaali- ja terveydenhuollossa



Näin tieto liikkuu Kanta-palvelujen kautta sosiaali- ja terveydenhuollon välillä



Tiedonsaantioikeus sosiaali- ja terveydenhuollon välillä (AsTL 53§)

Tiedonsaantioikeus sosiaali- ja terveydenhuollon välillä mahdollistaa välttämättömien asiakastietojen sujuvan hyödyntämisen sosiaali- ja terveydenhuollon toimipisteessä yhteistä palvelua toteutettaessa sekä asiakastietojen luovuttamisen Kanta-palvelujen kautta asiakkaan antamaan luovutuslupaun perustuen sosiaali- ja terveydenhuollon toimialojen välillä.



Hyödyt kansalaiselle

Asiakas voi toteuttaa tiedollista itsemääräämisoikeuttaan

- Asiakas voi vaikuttaa siihen, mitä häneen liittyviä asiakastietoja voidaan luovuttaa sote-toimialojen välillä (luovutuslupa)

Asiakastietojen tietosuoja paranee Palvelun / hoidon laatu ja turvallisuus paranee

- Asiakkaan tarpeelliset / välttämättömät asiakastiedot ovat sote-ammattilaisen hyödynnettävissä toimialasta riippumatta



Hyödyt ammattilaiselle

Palvelun / hoidon järjestäminen ja toteuttaminen sujuvoituu

- Asiakastieto on sote-ammattilaisen hyödynnettävissä siellä, missä asiakkaan palvelu / hoito tapahtuu
- Sote-ammattilainen voi hyödyntää sekä sosiaali- että terveydenhuollossa tuotettua tietoa asiakkaalle tarjottavan palvelun/hoidon suunnittelussa, toteuttamisessa ja arvioinnissa



Hyödyt palvelujärjestelmälle

Asiakastiedon hyödyntäminen tehostuu

- Toimialojen raja-aidat eivät rajoita asiakastiedon hyödyntämistä

Palvelu- / hoitoprosessit nopeutuvat ja niiden päällekkäisyys vähenee

Asiakastietojen luovutus tapahtuu tietoturvallisesti

Edistää sote-palvelujen integraatiota sekä palveluketjujen ja –kokonaisuuksien toimivuutta ja tietojohdamista

Padlet: Ammattilaisille tietoa

Kysymys/kommentti:

Tuleehan pian kansallisia koulutuksia ammattilaisille tästä, jotta he ymmärtävät miksi ja miten pitää toimia, vaikka järjestelmäratkaisut olisivatkin eri. Tällainen koulutus olisi hyvä olla tallenteena, jotta voidaan katsoa organisaatiossa, kun luovutuslupa-toiminnallisuudet otetaan käyttöön. Yhteinen koulutus olisi kustannustehokkaampaa ja toisaalta kaikki saisivat samat tiedot. Tätä tietoa voisi sitten täydentää järjestelmäkoulutuksilla.

Kela vastaa:

Kanta-verkkokoulusta Sosiaali- ja terveydenhuollon tietojen luovuttaminen tullaan julkaisemaan uusi versio, johon sisällytetään myös sosiaali- ja terveydenhuollon välinen tiedonsaantioikeus. Verkkokoulu on tarkoitus julkaista tammi-maaliskuussa 2026. [Sosiaali- ja terveydenhuollon tietojen luovuttaminen - Sote-ammattilaiset - Kanta.fi](#)

Padlet: Sosiaalihuollon tiedot

Kysymys/kommentti:

Minkä vaiheen sosiaalihuollon tiedoista on kyse? Näkyvätkö tiedot, jotka arkistoidaan vanhoina tietoina?

Kela vastaa:

Peruslähtökohta on, että vanhoja tietoja ei perusmuotoisessa luovutushaussa luovuteta.

Padlet: Perheasioiden sovittelu ja turvakotipalvelu 1/2

Kysymys/kommentti:

Mikäli sosiaalihuollon tietojen luovutus voidaan rajata vain palvelutehtävätasolla, miten varmistetaan että esim. perheasioiden sovittelu - palvelun tiedot pysyvät vain niiden henkilöiden saatavilla, jotka antavat kyseistä palvelua? Sama kysymys kohdistuu turvakotipalveluun, joka on toinen tarkoin käyttöoikeuksin rajattu palvelu.

THL vastaa:

- Asiakastietoasetuksessa säädetään terveydenhuollon henkilöstön käyttöoikeuksista sosiaalihuollon asiakastietoihin, että "käyttöoikeus on seuraaviin terveystietojen järjestämiseksi ja toteuttamiseksi välttämättömiin sosiaalihuollon asiakastietoihin lukuun ottamatta perheasioiden sovittelun ja turvakotipalvelun toteutuksen asiakastietoja..." Toisin sanoen käyttöoikeuksien määrittelyssä potilastietojärjestelmään on tärkeää huomioida se, että rajataan nämä asiakastiedot pois.
- Linkki asetukseen [Sosiaali- ja terveysministeriön asetus sosiaali- ja terveydenhuollon asiakastietojen käsittelystä | 457/2024 | Suomen säädöskokoelma | Finlex, 18 §](#)

Padlet: Perheasioiden sovittelu ja turvakotipalvelu 2/2

Jatko kysymykset/kommentit:

- Iso haaste kouluttaa toiminnalle miten tämä toimii ja kuka voi hakea mitäkin. Saati vielä alkuun tämä tekninen tekeminen.
- Olisiko mahdollista saada tarkennus miten määritellään "välttämättömät asiakastiedot terveydenhuollossa" ja "välttämättömät potilastiedot sosiaalihuollossa"? Laki jättää huomattavan paljon tulkinnanvaraa. Onko se tehtävä jokaisen palvelujärjestäjän osalta tehtävä itse.
- Käytännössä jokainen HVA määrittelee roolit ja sisällöt erikseen - kansallista ohjausta ei ole tämän enempää. Esimerkiksi voi olla, ettei terveydenhuollon ammattilainen tiedä tarkalleen mistä palvelutehtävästä ja sosiaalipalvelusta tarvitsee tietoa. Eli tässä tilanteessa asiakastietoa voidaan joutua hakemaan laajemmin ja etsimään oikeaa asiaa ja sen asiakirjoja

THL vastaa:

- Asiakastietoasetuksen 18 §:ssä säädetään tietyt reunaehdot käyttöoikeuksille, eli tuo edellä vastauksessa lainattu lainkohta jatkuu rajaamalla ne tiedot, joihin käyttöoikeudet voi antaa. Tämän lisäksi on aina harkittava, mitkä tiedot ovat välttämättömiä siinä työtehtävässä, jota ollaan hoitamassa. Ja näiden oikeuksien laajuus riippuu myös työtehtävän laajuudesta.
- Kyllä se noin on, mutta kun oikeus on arvioihin, suunnitelmiin ja kertomusmerkintöihin, ja samalla asiakkaalla useinkaan ei ole asiakastietoja kaikissa palvelutehtävissä, niin tämä jo rajaa hakua melkoisesti.

Tulevan toteutuksen lähtökohdista

Tatu Heinonen

Sote-luovutuslupaa tulee pystyä hallinnoimaan OmaKannassa tai palvelunantajalla asioidessa

- **OmaKanta**
 - Kansalainen voi antaa/muokata/perua luovutusluvan OmaKannan kautta
- **Asiointi palvelunantajalla**
 - Kansalaisen tulee voida antaa/muokata/perua luovutuslupa asioidessaan palvelunantajalla
 - palvelunantajalla tulee olla käytössään molempien lupien hallinnoinnin mahdollistava tietojärjestelmä

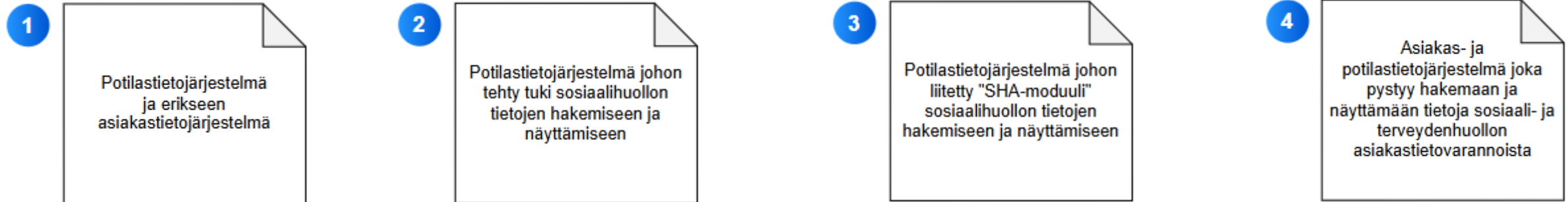
Käytännössä: toimitaan kuten toimialan sisäistenkin luovutuslupien kanssa

Alustava MVP ja asiakasnäkemyksen kartoitus

- Asiakastietoja haetaan Kanta-palveluista pyrkien hyödyntämään mahdollisimman pitkälle nykyisiä toteutuksia, joissa myös huomioitu hakevan toimialan käyttökontekstin tietojen tarpeellisuus
- Asiakastiedot palautetaan hakevalle taholle Kanta-palveluiden toimesta pyrkien hyödyntämään mahdollisimman pitkälle nykyisiä tapoja ja sisältöjä

Toiminnallisuus voidaan tarjota lukuisin eri tavoin loppukäyttäjälle

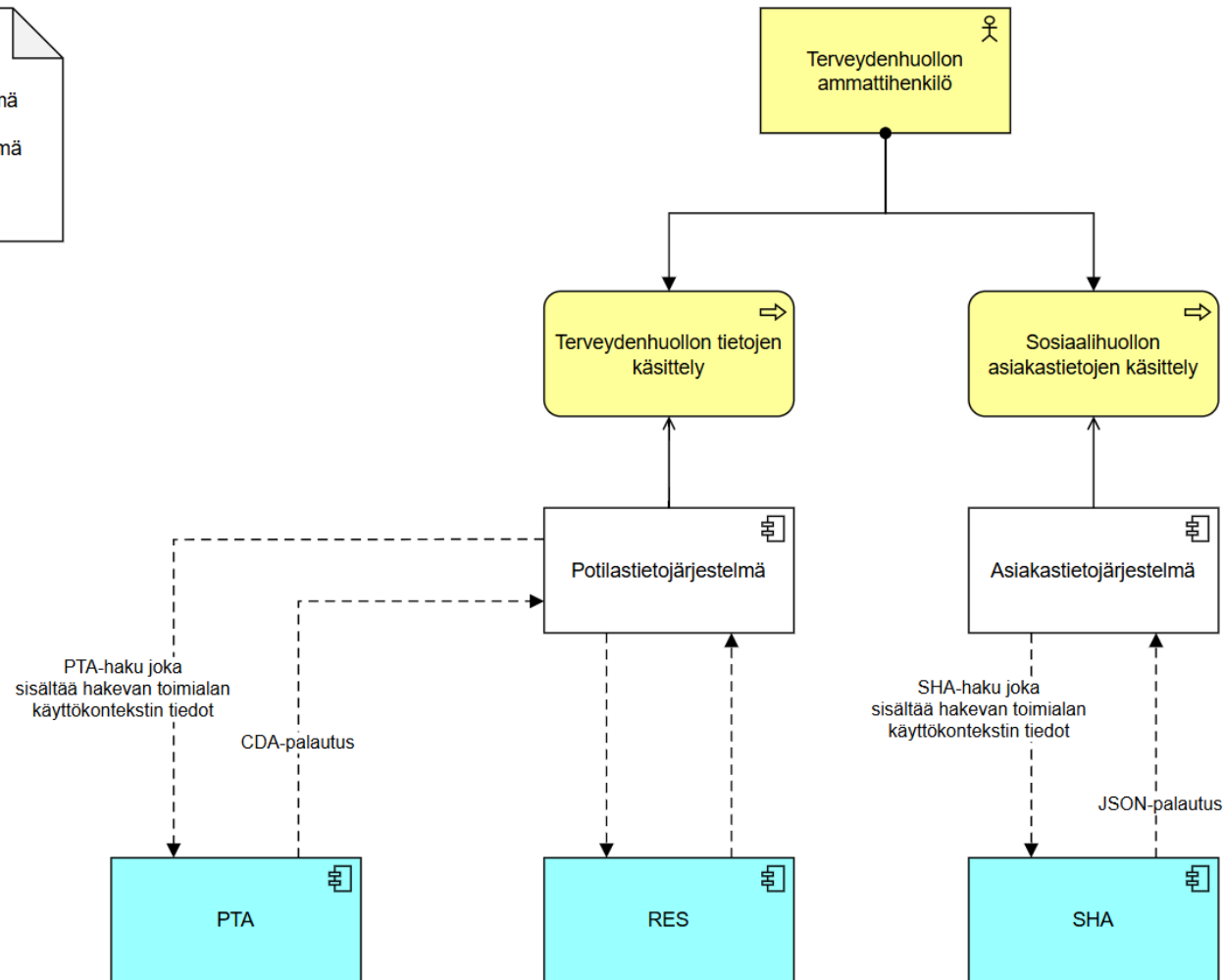
- Toiminnallinen lähtökohta: ammattihenkilölle tarjotaan käyttöön järjestelmä, jolla hänellä on mahdollisuus hakea ja nähdä ne tiedot molemmilta toimialoilta johon hänen roolinsa/työnkuvansa antaa oikeuden



Potilastietojärjestelmä ja erikseen asiakastietojärjestelmä

1

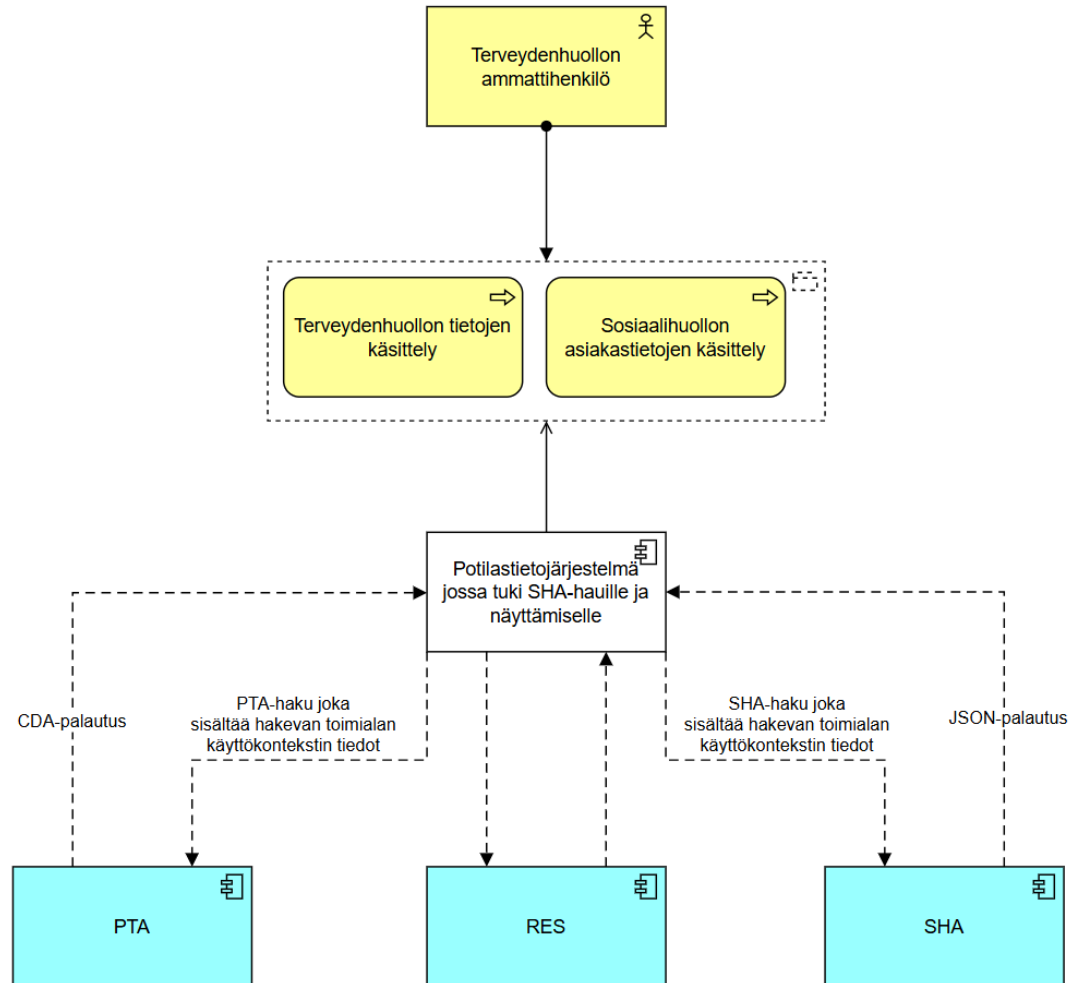
Potilastietojärjestelmä ja erikseen asiakastietojärjestelmä



Potilastietojärjestelmä johon tehdään tuki sosiaalihuollon tietojen hakemiseen/näyttämiseen

2

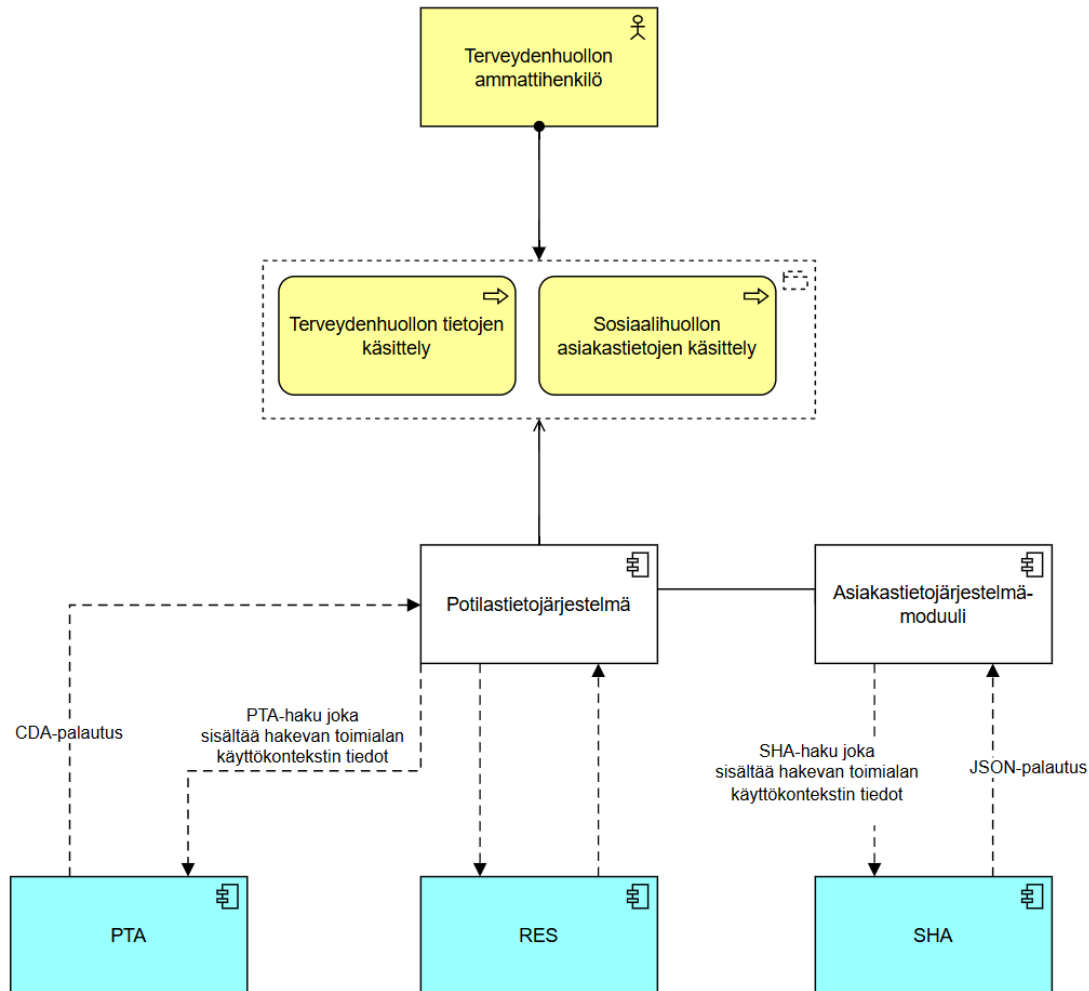
Potilastietojärjestelmä johon tehty tuki sosiaalihuollon tietojen hakemiseen ja näyttämiseen



Potilastietojärjestelmä, johon liitetään ”sosiaalihuollon moduuli” tietojen käyttämiseen

3

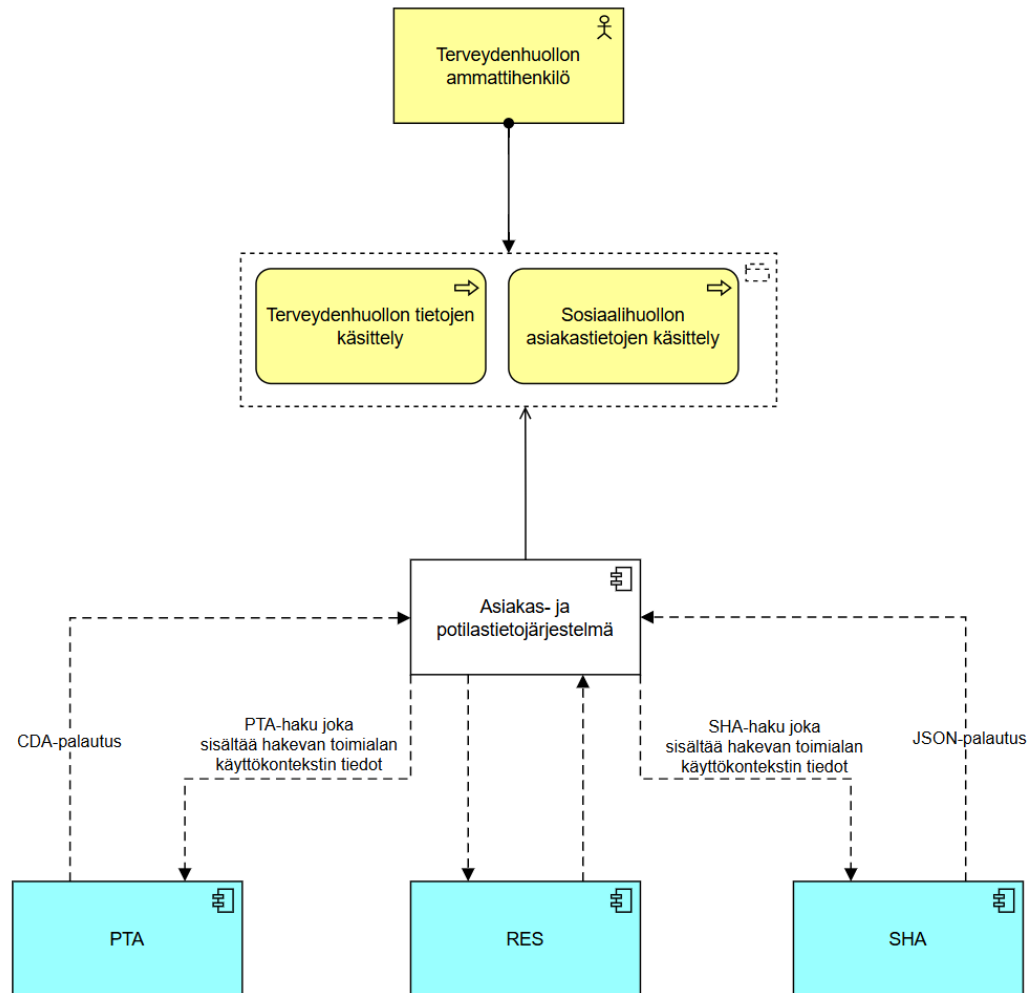
Potilastietojärjestelmä johon liitetty "SHA-moduuli" sosiaalihuollon tietojen hakemiseen ja näyttämiseen



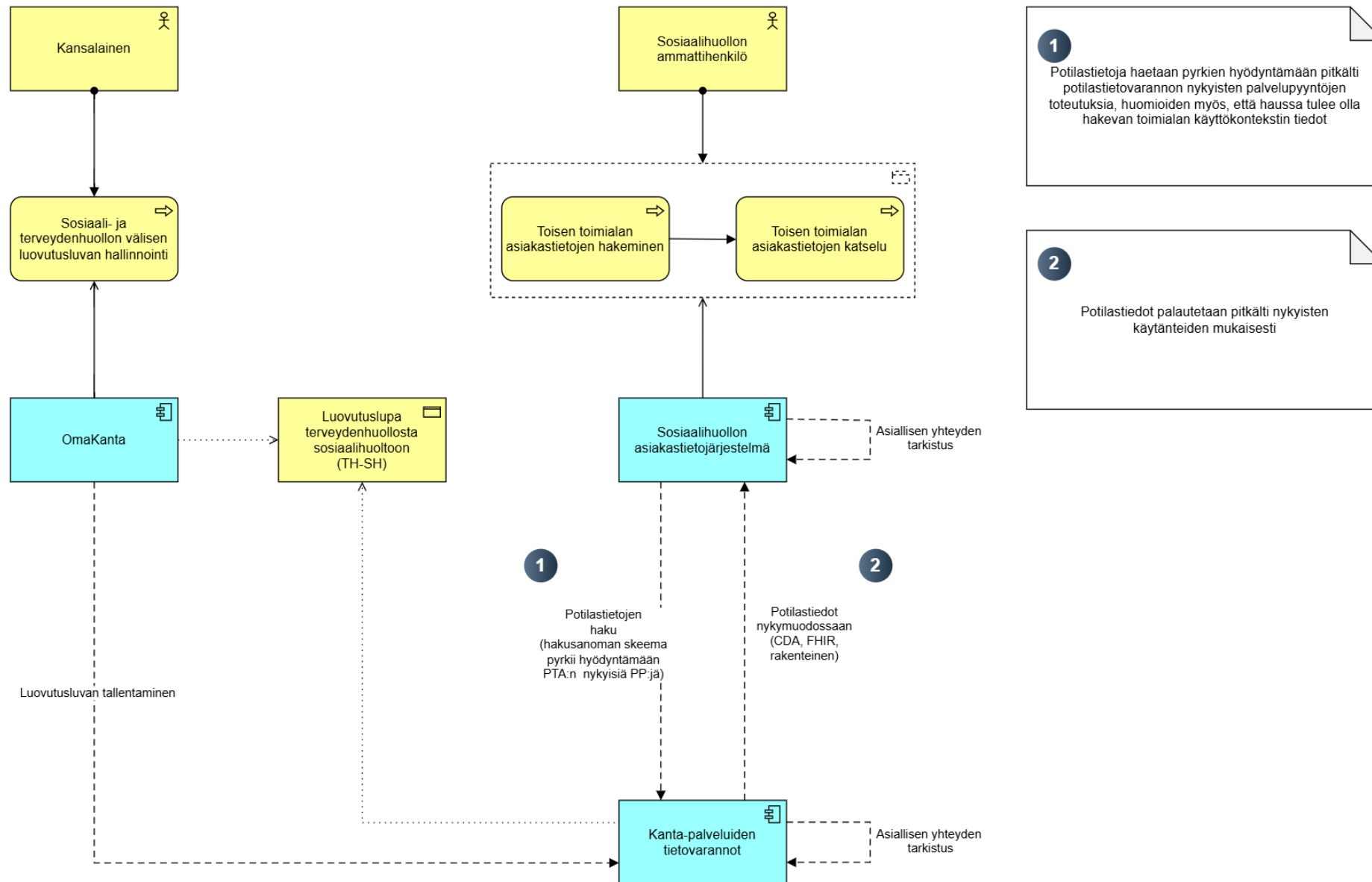
Asiakas- ja potilastietojärjestelmä (all-in-one)

4

Asiakas- ja potilastietojärjestelmä joka pystyy hakemaan ja näyttämään tietoja sosiaali- ja terveydenhuollon asiakastietovarannoista



Esimerkki: sosiaalihuollosta haetaan potilastietoja



Asiallinen yhteys

- Tietoja hakevan ammattihenkilön toimialan käyttökontekstin tiedot

Käyttöoikeudet tulee huomioida

- [5 Käyttöoikeuksia koskeva sääntely asiakastietoasetuksessa - Sosiaali- ja terveydenhuollon käyttöoikeussäätelyn soveltamisohje - Oma työpöytä](#)
- [Sosiaali- ja terveysministeriön asetus sosiaali- ja terveydenhuollon asiakastietojen käsittelystä | 457/2024 | Suomen säädöskokoelma | Finlex](#)

Padlet: Ostopalvelut

Kysymys/kommentti:

Miten ostopalvelun tilanne toimii sektorien välisen luovuttamisen osalta? Ymmärtäisin(kö, väärin) että periaatteessa luvitus kohdistuu palvelunjärjestäjään, joka sitten puolestaan määrittelee/toteuttaa erikseen palveluntuottajan näkemät tiedot, mutta miten tuohon saadaan mukaan toisen sektorin osuus?

Jatko kysymys/kommentti:

Kun asiakas sitten näkee mitä on luovutettu ja tämä onkin kohdistunut palvelunantajaan, aiheuttaako tämä sekaannusta? Ostopalvelu ei välttämättä ole suorittavan organisaation osalta "näkyvää" tai selkeää asiakkaalle?

Kela vastaa:

Jos luovutuslupa on kohdennettu kaikille hyvinvointialueille ja Helsingin kaupungille, saa myös tämän palvelunjärjestäjän (esim. HVA) lukuun ostopalveluna tekevä palvelunantaja hakea tietoja.

Padlet: Järjestelmävaatimus

Kysymys/kommentti:

Ymmärsinkö oikein, että aina jatkossa sote-tietojen vaihtoon tarvitaan luovutuslupa? Tarvitaan aina sote-tietojen vaihtoon siis tarvitaan aina sertifioitu atj/ptj.?

Jatko kysymykset/kommentit

- Jos julkisella tai yksityisellä palveluntuottajalla olisi käytössä jokin koostenäkymä jossain "tukijärjestelmässä" (ei sertifioitu atj/ptj), jossa on asiakkaan suullisella luvalla katsotaan koostetusti asiakas ja potilastietoja. Pitääkö tämä lopettaa. Tarvitaanko aina jatkossa luovutuslupan tsekkaus Kanta-palveluista ja tämä vaatii atj/ptj kautta katsomista?
- Tällaiset koostenäkymähän pitäisi olla luokiteltuja järjestelmiä? Vähän kuin esim. laaturekisterit on luokiteltu. Mutta hyvä kysymys kuinka tuossa kohtaa toimisi luovutuslupa. Sama tilanne taitaa tulla usealle HVA-alueelle, koska näitä koostenäkymiä löytyy. Ja kuitenkin koostenäkymien ei tarvitse olla Kanta-yhteydessä kun tiedot koostetaan jo APTJ:sta.
- Tähän olisi hyvä saada tarkka tieto pian. Tällä voidaanko jatkaa ennallaan vai pitääkö vaihtaa sertifioituun atj/ptj käyttöön, mikä varmentaa luovutuslupaa, on isot vaikutukset meidän kentän ammattilaisille. Haastehan on kankatselimen kautta tietojen katsomisessa se, ettei siitä ole mitään koostetta, mistä näkisi, selkeästi asiakkaan tilanteen. Sen sijaan pitää pystyä hakemaan tiettyä tietoa Kanta-palveluiden määriteltyjen hakukriteerien avulla.

Kela vastaa:

Uutta luovutuslupaa hyödynnetään myös Kannan ulkopuolisissa luovutuksissa. STM ja THL antavat tähän liittyen ohjeistusta "Opas sosiaali- ja terveydenhuollon asiakastietojen käsittelystä", nostoina kohdat 9.1.2 ja 9.2.1 9 Tiedonsaantioikeudet ja asiakastietojen luovuttaminen sosiaali- ja terveydenhuollossa - Opas sosiaali- ja terveydenhuollon asiakastietojen käsittelystä - Oma työpöytä Välitämme kysymykset tiedoksi vastaaville tahoille.

Padlet: Luovutuslupatietojen käytönhallinta

Kysymys/kommentti:

Em. ajatusta jatkaen, kun asiakkuus paljastuu osin luovutusluvan olemassaolosta ja varsinkin tarkennetusta sisällöstä, onko tarkoitus määritellä tarkemmin käyttöoikeuksia luovutusluvan käsittelyyn?

Jatko kysymys/kommentti:

Voiko luovutusluvan tallentaa asiakkaan puolesta (tapaus, jossa asiakas itse ei kykene tähän) myös HVA:n lukuun tuottava yksityinen palveluntuottaja? Ei siis ole mitenkään rajoitettu luovutusluvan tallentamista.

Kela vastaa:

Luovutusluvalla voi antaa oikeuden luovuttaa kaikkiin, yhteen tai nimettyihin palvelutehtäviin liittyviä tietoja riippumatta asiakkuudesta. Tästä ei siis voi päätellä, mitä asiakkuuksia asiakkaalla on.

THL vastaa:

Kyllä, luovutusluvan tallentamista Tahdonilmaisupalveluun voi pyytää miltä tahansa palvelunantajalta, joka on liittynyt Kanta-palvelujen käyttäjäksi.

Padlet: Vaatimus asiayhteydestä

Kysymys/kommentti:

Kun ja jos oikeus luovutuslupiin edellyttää asiayhteyttä, suostumus paljastaa asiakkaan tosiasiallisen asiakkuuden ja suostumus muuttuu asiakasasiakirjaksi. Onko tämä tarkoituksenmukaista? Ei voi pyytää etukäteen, jos vaikka toimintakyky on heikkenemässä ja tuleva välinen luovutus on ilmeinen.

Jatko kysymys/kommentti:

Onko siis niin, ettei luovutuslupa-asiakirjaan sisälly tietoa sen laatimisen palvelutapahtumasta/asiakkuudesta

Kela vastaa:

- Asiayhteys tarkastetaan siinä vaiheessa, kun haku tehdään. Luovutusluvan voi tehdä kaiken kattavana tai rajattuna etukäteen. Eli luovutusluvassa ei tarvitse yksilöidä, mitä palvelutehtäviä luovutuslupa koskee, tai voi valita yhden tai useamman palvelutehtävän, jota ei vielä ole saamassa.
- Lupa ei sisällä palvelutapahtumaa eikä tietoa asiakkuudesta. Riitta Kunnarin esityksessä kerrotaan tietosisällöstä.

Padlet: FHIR

Kysymys/kommentti:

Onko kaaviota ymmärrettävä niin että TH => SH luovutuslupa on CDA pohjainen ja SH => TH taas JSON pohjaine ? Eli järjestelmän pitää sisältää erikseen ko. tekniset rajapinnat molemmille formaateille vaikka tietosisältö/malli onkin noissa verrattain sama ?

Jatko kysymys/kommentti:

Koskeeko em. "all FHIR" periaate myös varsinkin Kannan ulkopuolisen SOTE luovuttamisen osalta merkittävää luovutusilmoitusta (LILM) ? Vai tapahtuuko ko. lokittaminen jotenkin muuten ?

Kela vastaa:

- Luovutuslupa on FHIR-teknologiaa (eli json) molempiin suuntiin
- Itse luovutuslupa on FHIR:lla. Kuvissa olevien CDA- ja JSON-mainintojen tarkoitus korostaa, että itse asiakastietojen hakujen/palautusten osalta on tarkoitus nojata mahdollisimman pitkälti jo nykyisiin olemassa oleviin toteutuksiin.
- Potilastietovarannon luovutusilmoituksella (mikä on toteutettuna kaikkiin potilastietojärjestelmiin) voidaan ilmaista myös tiedot sosiaalihooltoon. Sosiaalihoollon luovutuslupa, jolla raportoidaan luovutukset terveydenhooltoon on FHIR-muotoinen. Näihin ei ole tässä yhteydessä tulossa muutosta.

Tahdonilmaisupalvelun toiminnalliset määrittelyt (versio 1.2 julkaistu 17.6.2025)

Marko Suhonen

Toiminnallinen määrittely

- <https://yhteistyotilat.fi/wiki08/display/JULTAIL>
- Versio 1.2 julkaistu 17.6.2025
 - Tarkennettu sosiaali- ja terveydenhuollon välisen luovutusluvan vaatimukset
- Tahdonilmaisupalvelun asiakirjojen käsittelyn käyttötapaukset, prosessikuvaukset ja toiminnalliset vaatimukset asiakas- ja potilastietojärjestelmille. Määrittely kokoaa yhteen aikaisemmin muissa dokumenteissa kuvatut Tahdonilmaisupalvelun asiakirjojen käsittelyyn liittyvät määrittelyt
- Määrittely kattaa
 - Luovutusluvut
 - Kiellot
 - Kanta-informointi

Suhde muihin määrittelyihin

- Potilastietovarantoon kohdistuvien vaatimusten osalta edellytetään tämän määrittelyn lisäksi [Kanta.fi](#)-sivustolle sekä [Potilastietovarannon määrittelyt - Järjestelmäkehittäjät - Kanta.fi](#) -sivustolle koottujen yleisten Potilastietovarantoon liittyvien määrittelyiden noudattamista.
- Sosiaalihuollon asiakastietovarantoon kohdistuvien vaatimusten osalta edellytetään tämän määrittelyn lisäksi [Kanta.fi](#)-sivustolle sekä [Sosiaalihuollon asiakastietovarannon määrittelyt - Järjestelmäkehittäjät - Kanta.fi](#)-sivustolle koottujen yleisten Sosiaalihuollon asiakastietovarantoon liittyvien määrittelyiden noudattamista.
- Määrittelyn lisäksi järjestelmien toteutukseen ja käyttämiseen liittyvät olennaisesti [toimintamallit](#), jotka on kuvattu [Potilastietovarannon toimintamalleissa](#) ja [Kanta-palvelujen käsikirjassa sosiaalihuollon toimijoille](#).

Luovutusluvan antaminen

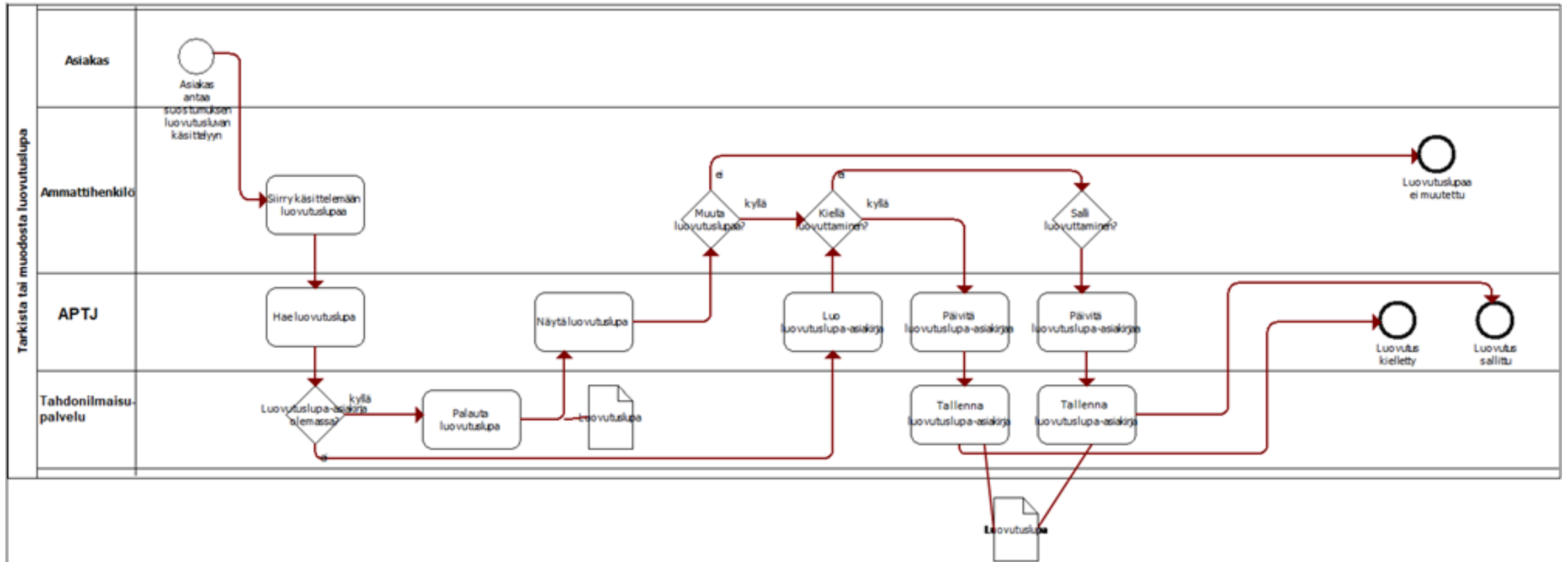
- Asiakas voi antaa toimialojen välille luovutusluvan:
 - luovuttaa sosiaalihuollon asiakastietoja terveydenhuoltoon ja/tai
 - luovuttaa potilastietoja sosiaalihuoltoon
- luovutusluvut tallennetaan Kanta-palvelujen **Tahdonilmaisupalveluun**
- Toimialojen väliset luovutusluvut on mahdollista antaa **OmaKannassa** tai Kanta-palveluihin liittyneen sosiaali- tai terveydenhuollon **palvelunantajan luona asioidessa**
- Molemmat luovutusluvut tulee pystyä antamaan palvelunantajan luona riippumatta siitä, onko kyseessä sosiaali- vai terveydenhuollon palvelunantaja
- Asiakkaan antama luovutuslupa on voimassa toistaiseksi siitä hetkestä alkaen, kun se on tallennettu Tahdonilmaisupalveluun

Luovutusluvan tallentamisen periaatteet

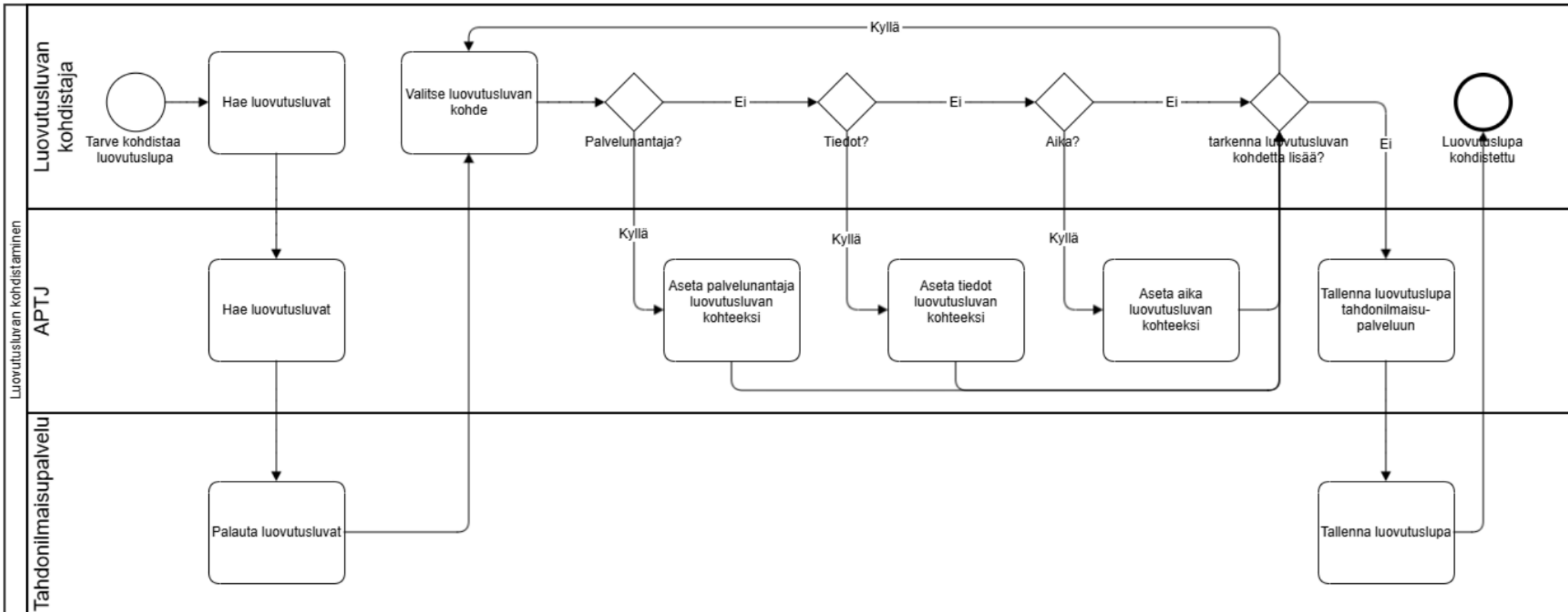
- Tietojärjestelmän on tarkastettava ennen toimialojen välisen luovutusluvan ensimmäisen version tallentamista, onko asiakkaalla Tahdonilmaisupalvelussa voimassa olevaa luovutuslupaa toimialojen välillä tehtäviin luovutuksiin.
- Jos asiakkaalla on Tahdonilmaisupalvelussa voimassa oleva luovutuslupa, tietojärjestelmän on haettava se ja muodostettava luovutusluvan uusi versio sen pohjalta.
- Mikäli asiakkaalla ei ole voimassa olevaa luovutuslupaa, muodostetaan uusi luovutuslupa ja tallennetaan se Tahdonilmaisupalveluun.
- Jos asiakas haluaa muuttaa tai peruuttaa luovutuslupansa, tallennetaan luovutusluvasta uusi versio Tahdonilmaisupalveluun muutetuilla tiedoilla.
- Luovutusluvan ensimmäisen version voi tarvittaessa mitätöidä, jos se on tallennettu esimerkiksi väärälle henkilölle.
- Luovutusluvan peruuttaminen ei aiheuta luovutusluvan mitätöintiä.

Tarkista tai muodosta luovutuslupa

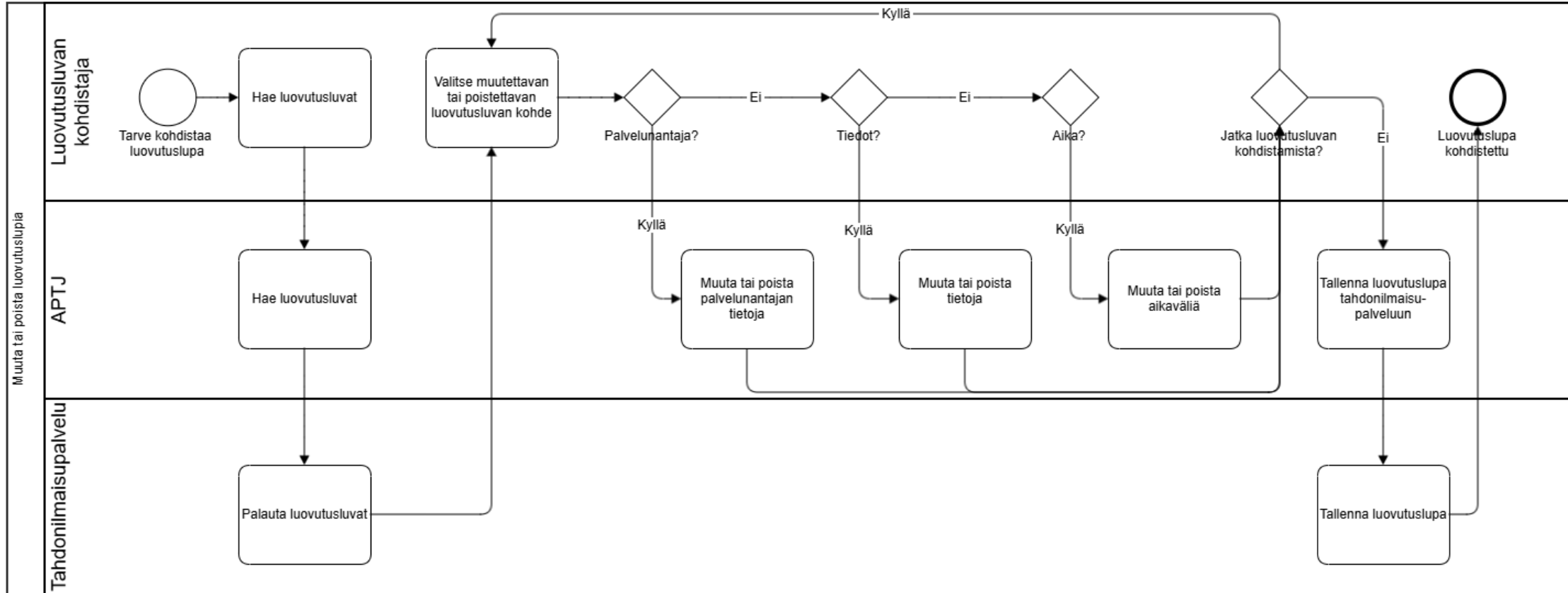
(toimialan sisäiset luovutukset)



Sote-luovutusluvan kohdistaminen



Luovutusluvan muuttaminen tai poistaminen



Vaatimukset

Vaatimukset	
LUO1	APTJ:n tulee pystyä hakemaan sosiaali- tai terveydenhuollon asiakkaan luovutuslupa Tahdonilmaisupalvelusta
LUO2	Sosiaali- tai terveydenhuollon asiakkaan henkilötunnus on pakollinen hakuehto haettaessa Tahdonilmaisupalvelun asiakirjoja
LUO3	APTJ:n tulee pystyä näyttämään käyttäjälle, onko sosiaali- tai terveydenhuollon asiakkaan toimialan sisäinen luovutuslupa voimassa
LUO4	APTJ:n tulee antaa ilmoitus käyttäjälle luovutuslupan puuttumisesta, mikäli sosiaali- tai terveydenhuollon asiakkaalla ei ole voimassa olevaa luovutuslupaa
LUO5	APTJ:n tulee pystyä muodostamaan luovutuslupa
LUO8	APTJ:n tulee pystyä tallentamaan luovutuslupa Tahdonilmaisupalveluun
LUO9	APTJ:n tulee pystyä tallentamaan luovutusluvan uusi versio Tahdonilmaisupalveluun
LUO10	APTJ:n tulee tukea luovutuslupalomakkeen tulostusta sosiaali- tai terveydenhuollon asiakkaan tiedoilla
LUO11	APTJ:n tulee mahdollistaa luovutusluvan merkitseminen peruutetuksi
LUO12	APTJ:n tulee pystyä tallentamaan luovutusluvan peruutus versioimalla luovutuslupa-asiakirja Tahdonilmaisupalveluun.
LUO13	APTJ:n tulee pystyä mitätöimään luovutuslupa
LUO14	APTJ:n tulee antaa ilmoitus käyttäjälle tarpeesta päivittää luovutuslupa
LUO15	APTJ:n tulee käyttää sosiaali- ja terveydenhuollon välisessä luovutusluvassa tietosisältöä <u>sote-luovutusluvan tietosisältö</u>
LUO16	APTJ:n tulee pystyä kohdistamaan sote-luovutuslupa palvelunantajan perusteella. (taulukot 3.1 ja 3.2)
LUO17	APTJ:n tulee pystyä kohdistamaan sote-luovutuslupa tietojen perusteella. (taulukot 3.1 ja 3.2)
LUO18	APTJ:n tulee pystyä kohdistamaan sote-luovutuslupa ajan perusteella. (taulukot 3.1 ja 3.2)
LUO19	APTJ:n tulee pystyä muuttamaan luovutusluvan sisältöä.

Sote-välisen luovutusluvan tekniset määrittelyt, kommentointikierrokselta saatu palaute

Riitta Kunnari

Teknisten määrittelyjen aikataulu ja kommenttien antaminen

- Teknisten määrittelyjen kommentointikierroksen järjestettiin 16.6.–8.8.2025
- Aloituspalaveri pidettiin 16.6.2025, jossa esiteltiin kommentoitava materiaali
- Linkit kommentoitavaan määrittelyyn ja ohjeet julkaistiin Kanta.fi:n [Määrittelyjen kommentointi](#) -sivustolla.
- Kommentit pyydettiin antamaan sähköpostilla osoitteeseen kanta(at)kanta.fi
- Kommentteja saatiin kolmelta järjestelmätoimittajaa, kiitokset kaikille kommentointiin osallistuneille!

Kommentointikierroksen määrittelyt

- Sote-Luovutusluvan soveltamisopas ([Simplifier-soveltamisopas](#))
- Sote-Luovutusluvan profiilit ja laajennokset ([Simplifier-profiilirekisteri](#))
- Sosiaalihuollon asiakastietoja koskeva luovutuslupa -tietosisältö ([Simplifier-soveltamisopas](#))
- Terveysthuollon potilastietoja koskeva luovutuslupa -tietosisältö ([Simplifier-soveltamisopas](#))

Kommentoitavan määrittelyiden tukimateriaali

- Pääsynhallintaan ja lokitukseen tarvittavat tiedot on kuvattu dokumentissa
 - [Kanta JSON Web Token](#) (JWT)
- MR-sanomatasolla aiemmin siirrettyjä tietoja sijoittuu myös muihin kuin JWT:ssa kuvattuihin kenttiin. Nämä kentät ovat kuvattu dokumentissa
 - [Kanta FHIR http header](#)
- Kummastakin dokumentista on versio Kanta.fi-sivustolla, mutta niihin ei ole vielä lisätty Sote-luovutusluvan käyttämiä tietoja. Ja vaikka nämä oli vain tukimateriaalina, myös näihin tuli kommentteja.

Tehdyt muutokset: profiilit

- Profiileihin lisätty vakio-arvo (fixed) kenttiin, jotka resurssissa pakollisia mutta niitä ei hyödynnetä.
 - SoteConsent: scope, policyRule
- Vakio-arvo lisätty osaan kentistä, joihin tuotetaan aina sama arvo.
 - Esim. TahdonilmaisuProvenance: rekisterinpitäjä (aina Kela).
- Osa kentistä profiloitu pois käytöstä, jos niissä aina vakio-arvo (hoidetaan ohjelmallisesti Kannassa).
 - Esim. TahdonilmaisuProvenance: laajennokset rekisteritunnus (aina Tahdonilmaisupalvelu) ja resurssin valmistumisen tila (aina Arkistointivalmis).
- Myös profiilien pääelementit, jotka ei käytössä, profiloitu pois.
- SoteConsent-profiilista poistettu entered-in-error-tila, koska mitätöinnissä ei tuoteta Consent-resurssia.

Tehdyt muutokset: soveltamisopas

- Tarkennettu laillisen edustajan tietojen käyttöä luovutusluvan tallentajana/asettajana.
- Lisätty maininta, että tallennus, korvaus ja mitätöinti edellyttävät aina Kannasta haun varmistamaan onko asiakkaalle olemassa Sote-luovutuslupaa.
- Poistettu resurssien elementit, joita APTJ:n ei tarvitse tuottaa (em. vakio-arvot).

Muuta

- Luovutusluvan kohdentamisen toteutuksesta kysyttiin myös, mutta teknisissä dokumenteissa ei oteta kantaa esim. APTJ:n käyttöliittymän toteutukseen
 - Luvan rajaaminen sallimalla luovutuksenkohteita tulee laista.

Teknisten määrittelyiden julkaisu

- Julkaistava materiaali:
 - Simplifier-soveltamisopas
 - Profiilirekisteri (Simplifier)
 - Kanta-yhteiset dokumentit [Kanta JSON Web Token](#) ja [Kanta FHIR http header](#) (Kanta.fi)
- Määrittelyjen kommentointikierroksen jälkeen on jatkettu määrittelyn päivittämistä. Tavoitteena on päivittää loput avoimet asiat Simplifier.net:iin lokakuun aikana.
- Huomiona, että pieniä muutoksia voi soveltamisoppaaseen ja profiileihin tulla vielä julkaisun jälkeenkin

Padlet: Yhteisistä palveluista jne.

Kysymys/kommentti:

Minkä järjestelmän on käsiteltävä tilanne, jossa on joko kyse asiakastietolakiin perustuvasta tietojen luovutuksesta yhteisissä palveluissa tai tilanteesta, jossa asiakas ei kykene ymmärtämään luovutusluvan merkitystä?

Käsitteleekö tämän tahdonilmaisupalvelu tai asiakastietojärjestelmä?

Jatko kysymys/kommentti:

Miten ja kuka määrittelee mitkä ovat näitä välttämättömiä asiakastietoja millekin käyttäjäroolille?

Kela vastaa:

- Kun annetaan yhteisiä palveluita, yhteisiä palveluiden toteuttamiseen osallistuvilla henkilöillä on oikeus saada ja käyttää välttämättömiä asiakastietoja ilman luovutuslupaa.

Mikäli asiakas ei pysty antamaan luovutuslupaa, on tieto mahdollista hakea myös ilman luovutuslupaa. Käytännössä tätä varten Kantaan tulee erilliset hakupalvelupyynnöt näitä tilanteita varten. Eli asiakas- ja potilastietojärjestelmästä on mahdollista tehdä eri tyyppisiä hakuja: haetaan luovutuslupaa käyttäen, tai luovutuslupa ohittaen. Kerron siitä omassa esityksessäni.

- Asiakastietolain mukaan palvelunantajan on määriteltävä, mitä välttämättömiä asiakastietoja sosiaali- ja terveydenhuollon ammattihenkilöllä ja muulla asiakastietoja käsittelevällä henkilöllä on oikeus käyttää. Laki sosiaali- ja terveydenhuollon asiakastietojen käsittelystä | 703/2023 | Lainsäädäntö | Finlex 9 §

Potilastietovarannon toiminnalliset vaatimukset sosiaali- ja terveydenhuollon tietojärjestelmille v. 2.3, kommentointikierrros

Laura Valjus

Kommentoitava dokumentti

- Potilastietovarannon toiminnalliset vaatimukset sosiaali- ja terveydenhuollon tietojärjestelmille kommentoitava versio 2.3
- Dokumentin tarkoituksena on toimia Potilastietovarannon toiminnallisia vaatimuksia sosiaali- ja terveydenhuollon tietojärjestelmille kuvaavana, kokoavana ja ensisijaisena määrittäjänä
- Lisätty sosiaali- ja terveydenhuollon väliseen tiedonsaantioikeuteen perustuva terveydenhuollon tietojen luovutus sosiaalihuoltoon



Kommentoitavan dokumentin sisälllys

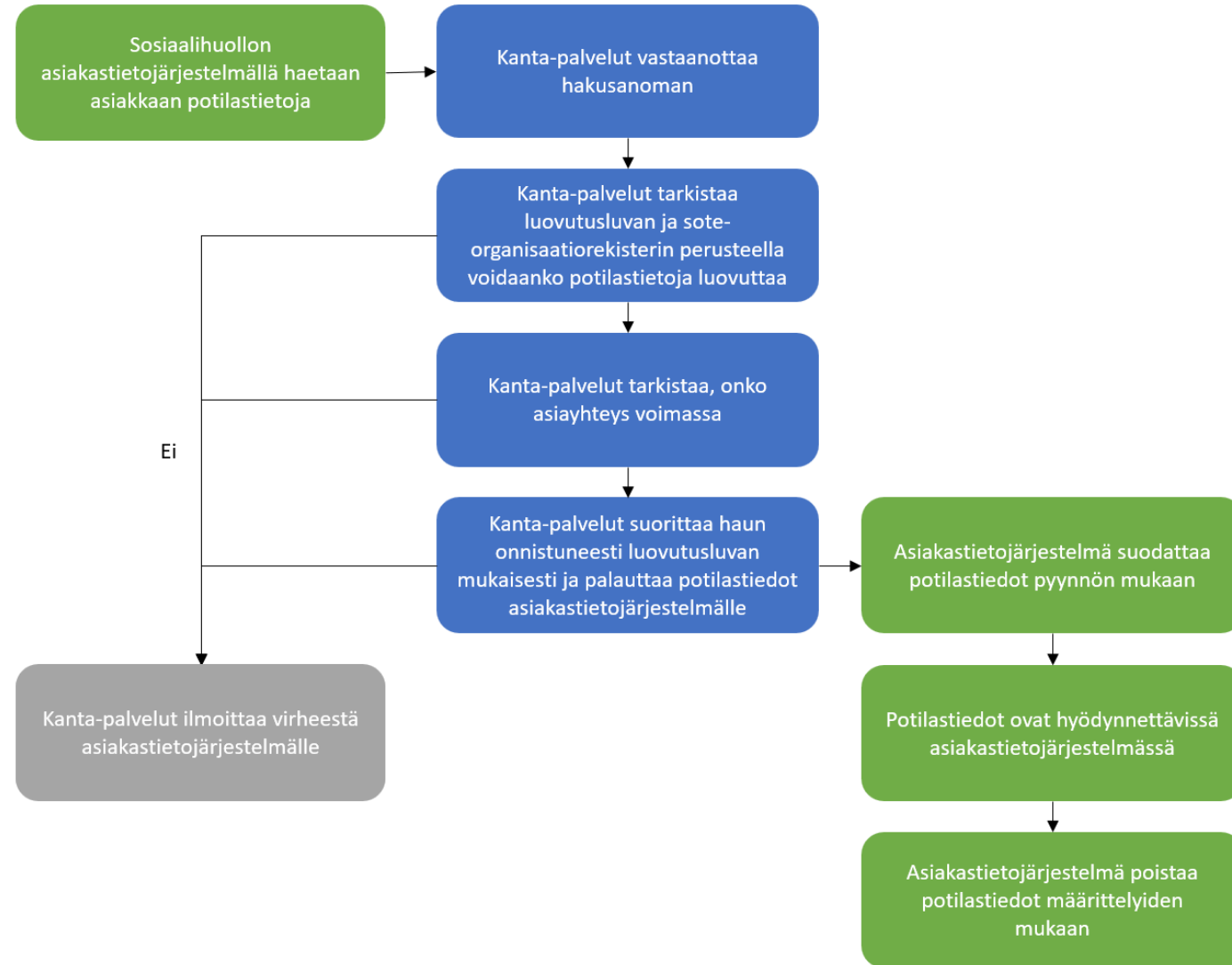
1. Johdanto
2. Yleiskuvaus
3. Toiminnalliset vaatimukset
4. Potilastietovarannon vanhat potilastiedot
5. Toimintansa päättäneet yksityiset palvelunantajat

Liite 1. Merkintöjen rakenne ja kuvailutiedot

Tietojen hakeminen Potilastietovarannosta (luku 3.1)

- Lisätty luvun 3.1.1 potilasasiakirjojen haku koskemaan myös luovutusta sosiaalihooltoon sosiaali- ja terveydenhuollon toimialojen välisen luovutusluvan perusteella
- Lisätty uusi luku 3.1.6 Potilasasiakirjojen luovuttaminen sosiaalihooltoon ja sen aliluvut
 - 3.1.6.1 Luovutushaku luovutettaessa potilastietoja sosiaalihooltoon
 - 3.1.6.2 Luovutusluvan ohittava haku luovutettaessa potilastietoja sosiaalihooltoon
 - 3.1.6.3 Viranomaisen laaja tiedonsaantioikeus luovutettaessa potilastietoja sosiaalihooltoon

Esimerkki potilastietojen luovuttamisesta sosiaalihooltoon

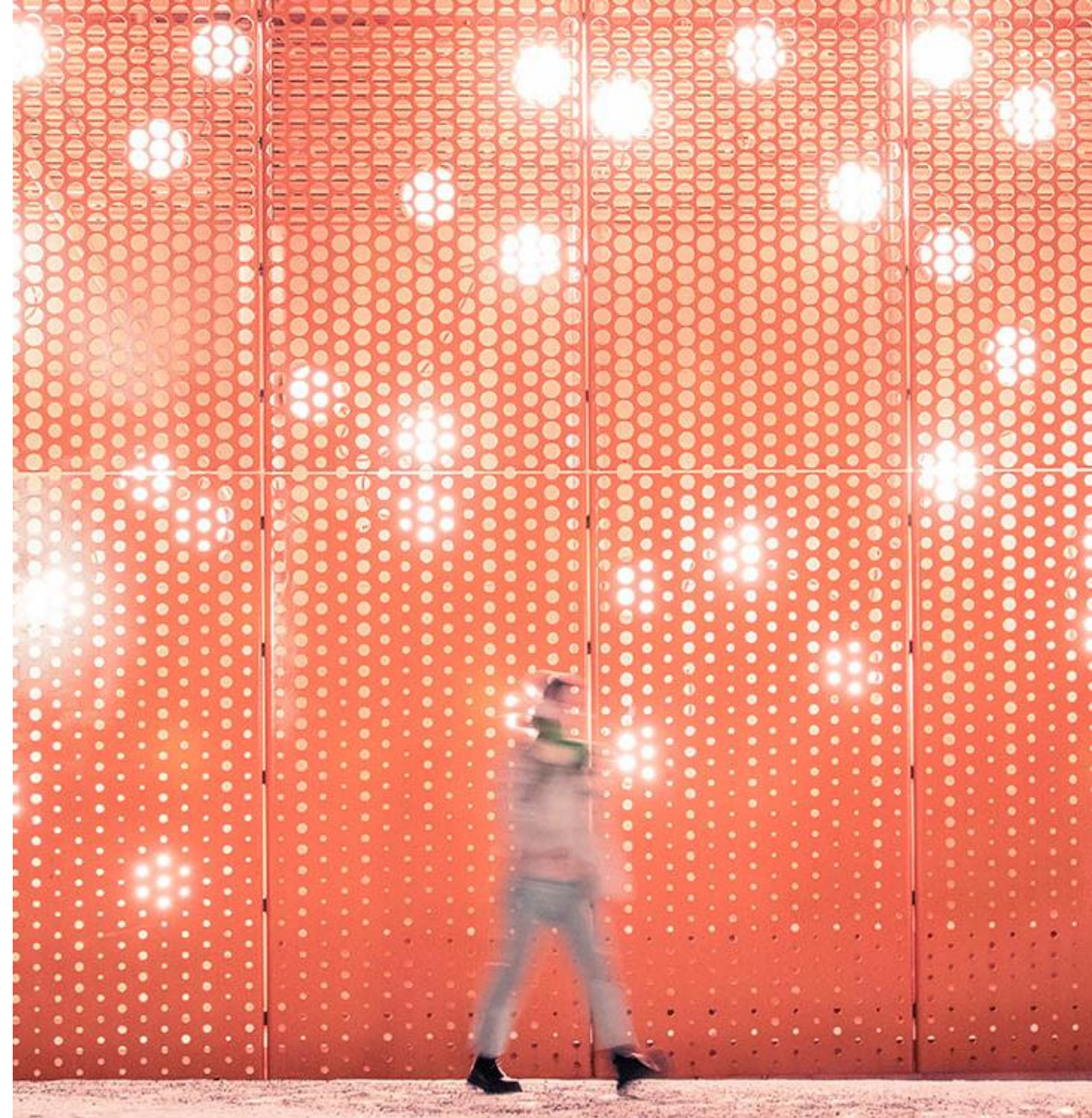


Muita päivityksiä

- Lisäykset peruskäsitteisiin
 - Asiayhteys sosiaalihuollossa
 - Palvelupyyntö
- Uudenmaan tiedonsaantioikeus väliaikaisesta osaksi asiakastietolakia
- Termi Hätähaku on muutettu muotoon Luovutusluvan ohittava haku
- Luovutusluvan ohittavaa hakua koskien terveydenhuollon ajanvaraustietoja on tarkennettu
- Lisätty huomautus vanhojen potilastietojen ns. massatallennusratkaisun poistumisesta käytöstä
- Lukujen alusta poistettu aiempien versioiden muutoshistoria
- Linkkien päivityksiä ja korjauksia
- Lyhenteiden poistoa

Kommentointiohjeet

- [Määrittelyjen kommentointi - Kanta.fi](#)
- Kommentointiaika 17.9.–5.10.2025
- Toimita kommentit osoitteeseen kanta@kanta.fi
- Liitä kuhunkin kommenttiin kommentoitavan dokumentin luku, tarkka kohta tai lainaus sekä sivunumero. Otsikoi palaute ”PTA v2.3 - määrittelyn kommenttikierros”
- Kommentointikierroksen jälkeen määrittelyt viimeistellään palautteiden pohjalta ja julkaistaan sivulla [Potilastietovarannon määrittelyt](#)



Padlet: Kanta-hakuvaihtoehtoihin helpotusta ja ammattilaisten toive koosteista

Kysymys/kommentti:

Tällä hetkellä jo sosiaalihuollon sisällä Kanta-palveluista tietojen haku on koottu todella haastavaksi. On tiedettävä, mitä asiakkaalla mahdollisesti olisi kirjattuna, jotta osaa hakea tietoa. Ammattilaisilta tullut palautetta, että tietoa ei aina löydä, mitä tarvitsee.

Käytännössä usein voi olla tilanne, että työntekijä tarvitsee esim. tietoa tietystä asiasta, mutta koska kirjaaminen ja asiakirjojen käyttö on aina ammattilaisen harkinnassa, ei ole tarkkaa tietoa, mitä asiakirjaa hakee. Näin haku on täyttä hakuammuntaa. Ammattilaiset toivoisivat jonkinlaisia koostenäkymiä ja olisi tietysti hyvä, jos tämä onnistuisi suoraan Kanta-katselimen kautta eikä tarvitsisi tähän jokaiseen järjestelmään tehdä omia ratkaisuja (jos nämä ovat edes mahdollisia).

Jatko kysymys/kommentti:

Nimenomaa pitää osata hakea oikeaa palvelutehtävää, oikeaa suunnitelmaa jne. Ei näe koostetta suoraan kuten esim. ATJ:n sisällä näkee mitä siellä on, niin tietää, missä voisi suurin piirtein olla kyseinen tieto, mitä etsii. Esim. onko asiakkaista kirjattu jossakin asiakirjalla huolta päihdeiden käytöstä. Voi toki hakea onko päihde- ja riippuvuustyön erityisten palveluiden palvelutehtävän asiakkuutta ja sitä kautta arpoa, missä asiakirjassa siellä voisi olla tietoa. Sitten jos ammattilainen toteaa, että ei ole tätä asiakkuutta, mutta voi olla jossain yksityisten palveluntuottajien asiakirjoissa, mutta miten osaan hakea oikean tiedon, kun en näe kokonaisuutta. Tämä siis jo sosiaalihuollon sisällä. Sitten jos pitäisi osata sosiaalihuollon ammattihenkilön hakea potilastietoa, niin itselläni ei ainakaan olisi tietoa, miten hakisin tietoa esim. siitä onko iäkkäiden rajoittamistoimenpiteistä kirjattu jotain tietoa.

Kela vastaa:

Sosiaalihuollon sisällä on määritelty koosteiden tietosisällöt, joista näkee mm. asiakkuuteen ja eri palvelutehtäviin liittyvät tiedot sekä niissä syntyneet keskeiset asiakirjat.

[Koosteiden tietosisällöt, versio 3.2.xlsx](#)

Padlet: Te tietojen luovuttaminen sosiaalihuoltoon

Kysymys/kommentti:

Eli hakuja voi tehdä terveydenhuollon tietoihin vaikka ei olisi lupia terveydenhuollon palveluntuottajaksi?

Kela vastaa:

Asiakastietolaki mahdollistaa sosiaali- ja terveydenhuollon toimialojen väliset luovutukset asiakkaan antaman luovutusluvan perusteella. Asiakas voi antaa luvan luovuttaa sosiaalihuollon asiakastietoja terveydenhuoltoon tai luvan luovuttaa potilastietoja sosiaalihuoltoon. [\(Asiakastietolaki 703/2023, 53 §.\)](#) Sosiaali- ja terveydenhuollon välisen luovutusluvan kohdentamisesta on säädetty [Asiakastietoasetuksessa 457/2024, 25 §.](#)

Padlet: Luovutusluvan rajaamisesta

Kysymys/kommentti:

Tarkentava kysymys: TH luovutuslupaa EI siis voi rajata tietynlaisiin tiedonhallintapalvelun koostamiin tietoihin, esim. vain diagnoosikooste, vain labrat/kuvantamistutkimukset ?

Jatko kysymykset/kommentit:

- Miksi rajausta ei voi tehdä? Eikö tuo olisi a) teknisesti selkeän oloista ja nykyiseen toimintaan perustuvaa ja b) ajateltavissa tulevan EHDS:n mukaiseksi granulariteetin lisäykseksi?
- Eli SH-toimijan oletetaan omalla käyttöoikeuksien hallinnallaan filtteröivän käyttäjälle näytettävät tiedot esim. pelkästään diagnooseihin.

Kela vastaa:

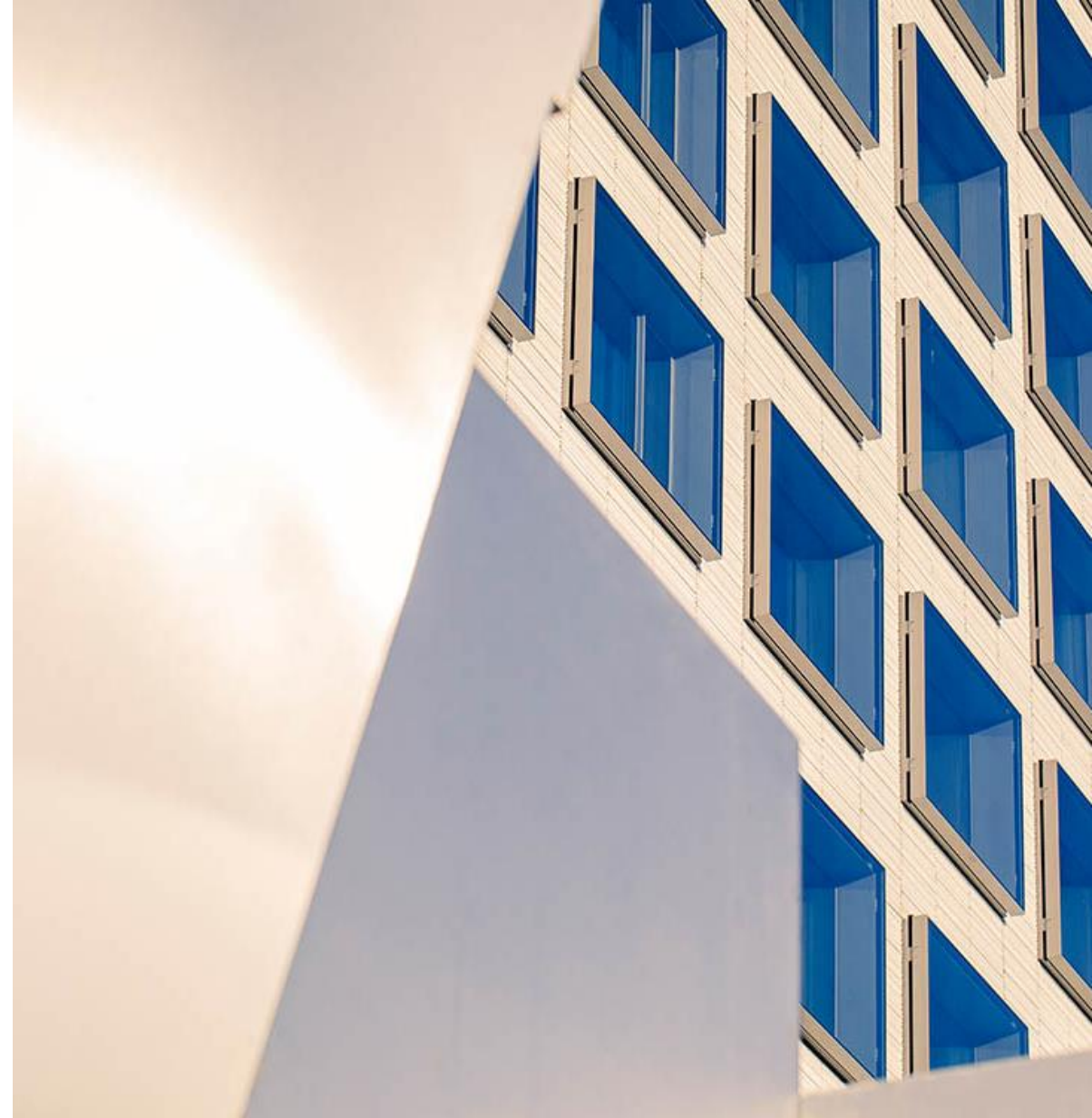
- Juuri näin, tuollaista rajausta ei voi tehdä.
- Toteutus tehdään asiakastietoasetuksen mukaisesti. Siinä on säädetty terveydenhuollon tietojen kohdentamisesta:2) tietojen perusteella siten, että luovutusluvan perusteella voi luovuttaa: a) asiakastietolain 71 §:n mukaisesti valtakunnallisiin tietojärjestelmäpalveluihin kuuluvassa tiedonhallintapalvelussa koostetun keskeisten potilastietojen potilasyhteenvedon; b) kaikki potilaan palvelutapahtumista kirjattavat merkinnät; c) muita viranomaisia ja tahoja varten terveydenhuollossa laadittuja lausuntoja tai todistuksia.
<https://www.edilex.fi/saadostkokoelma/20240457.pdf>

Kanta-toteutusten eteneminen ja aikataulut

Sole Salmijärvi

Kanta-toteutuksen eteneminen ja aikataulut

- Sosiaali- ja terveydenhuollon välinen luovutuslupa
- Potilastietojen luovuttaminen terveydenhuollosta sosiaalihooltoon
- Reseptikeskuksen lääkitystietojen luovutus sosiaalihooltoon
- Sosiaalihoollon asiakastietojen luovuttaminen terveydenhooltoon



Sosiaali- ja terveydenhuollon välinen luovutuslupa

Sosiaali- ja terveydenhuollon välisestä luovutusluvasta

- Asiakas voi antaa luovutusluvan tietojensa käyttöön toimialalta toiselle:
 - potilastietoja ja lääkitystietoja voi käyttää sosiaalihuollossa ja
 - sosiaalihuollon asiakastietoja terveydenhuollossa.
- Tiedonsaanti edellyttää lupaa: Kantaan tallennetaan uudenlaiset luovutusluvut sosiaalihuollon asiakastietojen luovuttamiseen terveydenhuoltoon ja potilastietojen luovuttamiseen sosiaalihuoltoon.
- Asiakas voi antaa sosiaali- ja terveydenhuollon välisen luovutusluvan palvelunantajalla tai OmaKannassa.
- Asiakkaalla on oikeus antaa luovutuslupa palvelunantajalla asioidessaan, joten jokaisella palvelunantajalla tulee olla käytössään järjestelmä, jonka avulla näitä uusia luovutuslupia voidaan käsitellä.

Luovutuslupien toteutuksessa huomioitavaa

- Sosiaali- ja terveydenhuollon välinen luovutuslupa on FHIR-standardia noudattava Kannan tahdonilmaisuus.
- Luovutusluvan käsittely noudattaa muiden Kannan tahdonilmaistusten käsittelyä, eli
 - luovutuslupien haku (nykyisen version haku, mahdollisuus myös aiempien versioiden hakuun), myös järjestelmähaku
 - uuden luovutusluvan lisäys
 - luovutusluvan versiointi
 - ensimmäisen version mitätöinti
 - luovutusluvan tulostaminen asiakkaalle (PDF-muotoisen luovutusluvan haku Kanta-palveluista).
- Luovutuslupaa on mahdollista kohdentaa tietojen sisällön, vastaanottajan ja aikavälin mukaan.
- Vastaanottajan kohdentamista varten tarvitaan tieto palvelunantajista, joille luovutusluvan voi kohdentaa.

Luovutusluvan kohdentamisesta valituille organisaatiolle, taustaa

- Asiakas voi kohdentaa potilastietoja koskevan luovutusluvan palvelunantajan perusteella siten, että luovutusluvan perusteella potilastietoja voi luovuttaa:
 - a) kaikkien hyvinvointialueiden ja Helsingin kaupungin järjestämään sosiaalihooltoon;
 - b) *nimeämälleen valtion sosiaalihuollon toimintayksikölle;*
 - c) *nimeämälleen yksityisen sosiaalihuollon päävastuulliselle palvelunantajalle ja sen yhteydessä toimiville muille palvelunantajille;*
- Asiakas voi kohdentaa sosiaalihuollon asiakastietoja koskevan luovutusluvan palvelunantajan perusteella siten, että luovutusluvan perusteella sosiaalihuollon asiakastietoja voi luovuttaa:
 - a) kaikkien hyvinvointialueiden, Helsingin kaupungin ja HUS-yhtymän järjestämään terveydenhooltoon;
 - b) *nimeämälleen valtion terveydenhuollon toimintayksikölle tai puolustusvoimien terveydenhuollolle;*
 - c) *nimeämälleen yksityisen terveydenhuollon päävastuulliselle palvelunantajalle ja sen yhteydessä toimiville muille palvelunantajille;*

Sote-organisaatiorekisterin uudet tiedot

- Sote-organisaatiorekisterissä yksityisten toimintayksikköjen määrä on erittäin suuri. Kaikki eivät tule hyödyntämään tiedonsaantioikeutta sosiaali- ja terveydenhuollon välillä aikakaan lyhyellä aikavälillä. Lisäksi suuri osa yksityisistä toimii päävastuullisen palvelunantajan yhteydessä.
- Tämän vuoksi Sote-organisaatiorekisteriin on lisätty uudet tiedot:
 - Sos.PäävastuullinenYksikkö
 - Th.PäävastuullinenYksikkö
- Näitä tietoja ja julkinen/yksityinen -tietoa hyödyntäen on mahdollista muodostaa luovutusluvalle valintalistat mahdollisista tietojen vastaanottajista kategorioissa
 - nimetyt valtiolliset toimintayksiköt ja
 - nimetyt yksityiset päävastuulliset palvelunantajat.

Sosiaali- ja terveydenhuollon välisen luovutusluvan toteuttamisesta ja hyödyntämisestä

- Kun haku tehdään Kanta-palveluiden kautta, tarkastaa Kanta-palvelut automaattisesti luovutusluvan olemassaolon ja sisällön, tarkistaa asiayhteyden, tekee mahdolliset rajaukset palautettavien tietojen laajuuteen ja lokittaa luovutuslokille tiedon luovutuksesta.
- Luovutuslupaa on mahdollista hyödyntää myös paikallisten tietojen pohjalta tehtävään luovutushakuun. Tällöin haussa tarkastetaan luovutusluvan olemassaolo ja laajuus. Paikallisten tietojen luovutuksesta tehdään luovutusilmoitus Kantaan.

Sosiaali- ja terveydenhuollon välisen luovutusluvan aikatauluja

- Luovutusluvan toiminnalliset määrittelyt on julkaistu. Teknisiin määrittelyihin tulee vielä pieniä tarkennuksia Kanta-toteutuksen etenemisen myötä.
- Luovutusluvan toteutus on työn alla Kanta-palveluissa, tavoitteena on julkaisu asiakastestiympäristöön vuodenvaihteessa asiakas- ja potilastietojärjestelmien toteutusta varten.
- OmaKannassa luovutuslupien toteutus tehdään lakisääteisessä aikataulussa.

Potilastietojen luovutus terveydenhuollosta sosiaalihuoltoon

Hakurajapinnat potilastietojen luovuttamiseen sosiaalihuoltoon

- Sosiaalihuollon ammattilainen voi tehdä tietojärjestelmällään hakupyynnön, joka kohdistuu suoraan Potilastietovarantoon.
- Hakupyyntö vastaan pitkälti nykyisiä Potilastietovarannon hakuja: Hakupyyntö tehdään MR-rajapinnalla, ja tiedot palautetaan CDA-muodossa kuten muutkin Potilastietovarannosta palautettavat tiedot.
- Haut ovat aina luovutushakuja.
- Potilastietovaranto tarkastaa taustalla asiayhteyden Sosiaalihuollon asiakastietovarannosta.
- Haut vastaavat toiminnaltaan pitkälti nykyisiä PPB (Potilasasiakirjojen haku) ja PPC (Keskeisten tietojen haku) -palvelupyyntöjä (esim. haun tuloksen sivutus tuettuna).

Potilastietovarannon uudet hakupalvelupyynnöt

- Kun tietoja haetaan terveydenhuollosta sosiaaliin, on käytettävissä kolme hakutyyppiä:
 1. Haku potilaan antaman luovutusluvan pohjalta:
 - asiakirjahaku ja koostehaku
 2. Luovutusluvan ohittava haku (jos asiakkaalla ei ole muistisairauden, mielenterveyden häiriön, kehitysvammaisuuden tai vastaavan syyn takia edellytyksiä arvioida annettavan luovutusluvan merkitystä eikä hänellä ole laillista edustajaa)
 - asiakirjahaku ja koostehaku
 3. Sosiaaliin viranomaisen laajalla tiedonsaantioikeudella kaikkiin asiakkaansa potilastietoihin kohdistuva haku:
 - asiakirjahaku, koostehaku sekä myös vanhojen potilastietojen haku.
- Käyttöön tulee uudet palvelupyynnöt em. käyttötarkoituksiin. Lisäksi ajanvaraustietojen hakuun on tulossa omat vastaavat haut.

Potilastietojen luovutus terveydenhuollosta sosiaaliin, aikatauluja

- Toiminnalliset määrittelyt ovat kommentointikierroksella 17.9.–5.10.2025. Määrittelyt julkaistaan kommentointikierroksen jälkeen Q4/2025 aikana.
- Tekniset määrittelyt viimeistellään ja julkaistaan toiminnallisten määrittelyjen hyväksynnän jälkeen, tavoiteaikatauluna Q4/2025.
 - Määrittelyt tulevat osaksi Potilastietovarannon teknisiä määrittelyjä.
- Tavoitteena on julkaista hakurajapinnat asiakastestiympäristöön Q1/2026.

Tiedonsaantioikeus sosiaalihuollolle reseptikeskuksen lääkemääräystietoihin

Lääkemääräystietojen luovutus sosiaalihuoltoon

- Kun sosiaalihuollon ammattilainen hakee lääkemääräystietoja Reseptikeskuksesta, Hakupyynnön tehdään Reseptikeskukseen ja tiedot palautetaan lääkityslistana
- Reseptikeskus tarkastaa taustalla asiayhteyden Sosiaalihuollon asiakastietovarannosta
- Käytettävissä on kolme hakutyyppiä:
 1. Haku potilaan antaman luovutusluvan pohjalta.
 2. Luovutusluvan ohittava haku, mikäli asiakkaalla ei ole edellytyksiä arvioida luvan merkitystä eikä hänellä ole laillista edustajaa.
 3. Sosiaalihuollon viranomaisen voi laajalla tiedonsaantioikeudella hakea kaikki asiakkaansa lääkitystiedot.

Lääkemääräystietojen luovutus sosiaalihuoltoon, Kanta-toteutuksen aikatauluista

- Toiminnallisten määrittelyiden osalta on [asiakastyöpaja](#) 29.1.2026 klo 9–12, jossa käydään lääkemääräystietojen luovuttaminen sosiaalihuollolle käyttötapauksia läpi ja kommentointiaikaa tulee tilaisuuden jälkeen.
- Määrittelyjen julkaisuaikataulutavoite on Q1/2026 kommenttikierroksen jälkeen.
- Tavoitteena on julkaista toimiva hakurajapinta asiakastestiympäristöön Q2/2026.
- Yhteistestausvalmius Q2/2026.
- Käyttöönotto mahdollista 02/2027 lähtien.

Sosiaalihuollon asiakastietojen luovuttaminen terveydenhuollon ammattilaiselle

Sosiaalihuollon asiakastietojen luovutus terveydenhuoltoon, hakutavat

- Kun terveydenhuollon ammattilainen hakee sosiaalihuollon asiakastietoja, hakupyynnön tehdään Sosiaalihuollon asiakastietovarantoon ja tiedot palautetaan sellaisenaan asiakastietojen formaatissa.
- Sosiaalihuollon asiakastietovaranto tarkastaa haun yhteydessä hoitosuhteen Potilastietovarannosta.
- Käytävissä on kaksi hakutyyppiä:
 - 1) Luovutuslupa huomioidaan – Tämä on se ns. normaali- / perushaku.
 - 2) Luovutusluvan ohittava haku, mikäli asiakkaalla ei ole edellytyksiä arvioida luvan merkitystä eikä hänellä ole laillista edustajaa.

Hakurajapinnat sosiaalihuollon asiakastietojen luovuttamiseen terveydenhuoltoon Sosiaalihuollon asiakastietovarannosta

- Hakusanoma lähetään Sosiaalihuollon asiakastietovarantoon ja vastaa pitkälti toimialan muita Sosiaalihuollon asiakastietovarannon luovutushakusanomia:
 - Hakupyynnö tehdään MR-rajapinnalla.
 - Tiedot palautetaan sosiaalihuollon asiakastietojen CDA/JSON muodossa.
 - Hakuehtona voidaan hyödyntää sosiaalihuollon hakuparametreja.
 - Alustavan suunnitelman mukaan tuetaan samoja hakutapauksia mitä sosiaalihuollon toimialan omissa hauissa: Metatietohaku, asiakirjahaku, kertomusmerkintäluettelon haku ja asiakaskoosteen haku.
 - Hakusanomassa tulee välittää riittävät tiedot hoitosuhteen tarkistamiseen Potilastietovarannosta.
 - Haut ovat aina luovutushakuja, tieto tietojen luovutuksesta kirjataan luovutuslokille.
- Hakupalvelupyynnöjen määrittely tarkentuu myöhemmin määrittelytyön edetessä.

Sosiaalihuollon asiakastietojen luovutus terveydenhuoltoon - kehittämisen aikataulu

- Toiminnalliset määrittelyt julkaistaan Q1/2026 kommentointikierroksen jälkeen.
 - Määrittely tulee osaksi määrittelyä "Vaatimukset asiakastietoja käsitteleville järjestelmille"
- Tekniset määrittelyt julkaistaan Q1/2026 kommentointikierroksen jälkeen.
 - Määrittelyt tulevat osaksi sosiaalihuollon asiakastietovarannon määrittelyä (kuten viestinvälitysmäärittely, rajapintakäyttötapaukset).
- Tavoitteena on julkaista hakurajapinnat asiakastestiympäristöön Q2/2026.
- Yhteistestausvalmius Q2/2026.

Padlet: Sosiaalihuollon laaja tiedonsaantioikeus

Kysymys/kommentti:

Ylittääkö ko. tiedonsaantioikeudella tehty haku siis Kanta-palveluissa vanhoihin tietoihin rekisterinpitäjärajankin? Vai kohdistuuko vain saman rekisterinpitäjän tallentamiin vanhoihin tietoihin? Kaikkineen vanhat tiedot ovat kirjavahko kokonaisuus, ollut rekisterinpitäjän omalla vastuulla määritellä eri tietovarantoihin, päättää arkistoitu tietosisältö.

Jatko kysymys/kommentti:

Laajan tiedonsaantioikeuden toteuttaminen on todella haaste, ellei jo käyttöoikeuksien toteutus muutenkin asiakastietoasetukseen pohjautuen. Erityisesti tähän kohtaan toivoisi tarkempaa kansallista mallia. kun käytetään Kanta potilastietovarantoa samoin säännöin joka puolelta.

Kela vastaa:

Kun haku kohdistuu terveydenhuoltoon, niin myös vanhoihin potilastietoihin kohdistuva haku palauttaa tiedot kaikista rekistereistä.

Padlet: Lääkitystiedoista luovutusluvassa

Kysymys/kommentti:

Tarkennuksena: Onko lääkitystietojen luovutukseen sosiaalihooltoon OMA luovutuslupansa ? Vai sisältykö se normaaliin potilastietojen luovutuslupaan sosiaalihooltoon.

Jatko kysymykset/kommentit:

- PTJ-puolella potilastietojen koosteet on nyttemmin erotettu lääkityksestä...
- Jolloin edelliset kohdistuksen rajoitukset huomioiden EI voi antaa lupaa reseptitietojen luovuttamiseen ?

Kela vastaa:

- Ei ole erillistä lupaa lääkitystiedoille, vaan sisältyy potilasyhteenvedon rajaukseen.
- Lääkityslistan luovutuksen luovutuslupa sisältyy luovutuslupan kohtaan " a) asiakastietolain 71 §:n mukaisesti valtakunnallisiin tietojärjestelmäpalveluihin kuuluvassa tiedonhallintapalvelussa koostetun keskeisten potilastietojen potilasyhteenvedon;"

Kanta

Kiitos!

Kela | Kanta-palvelut

kanta.fi

    @kantapalvelut