



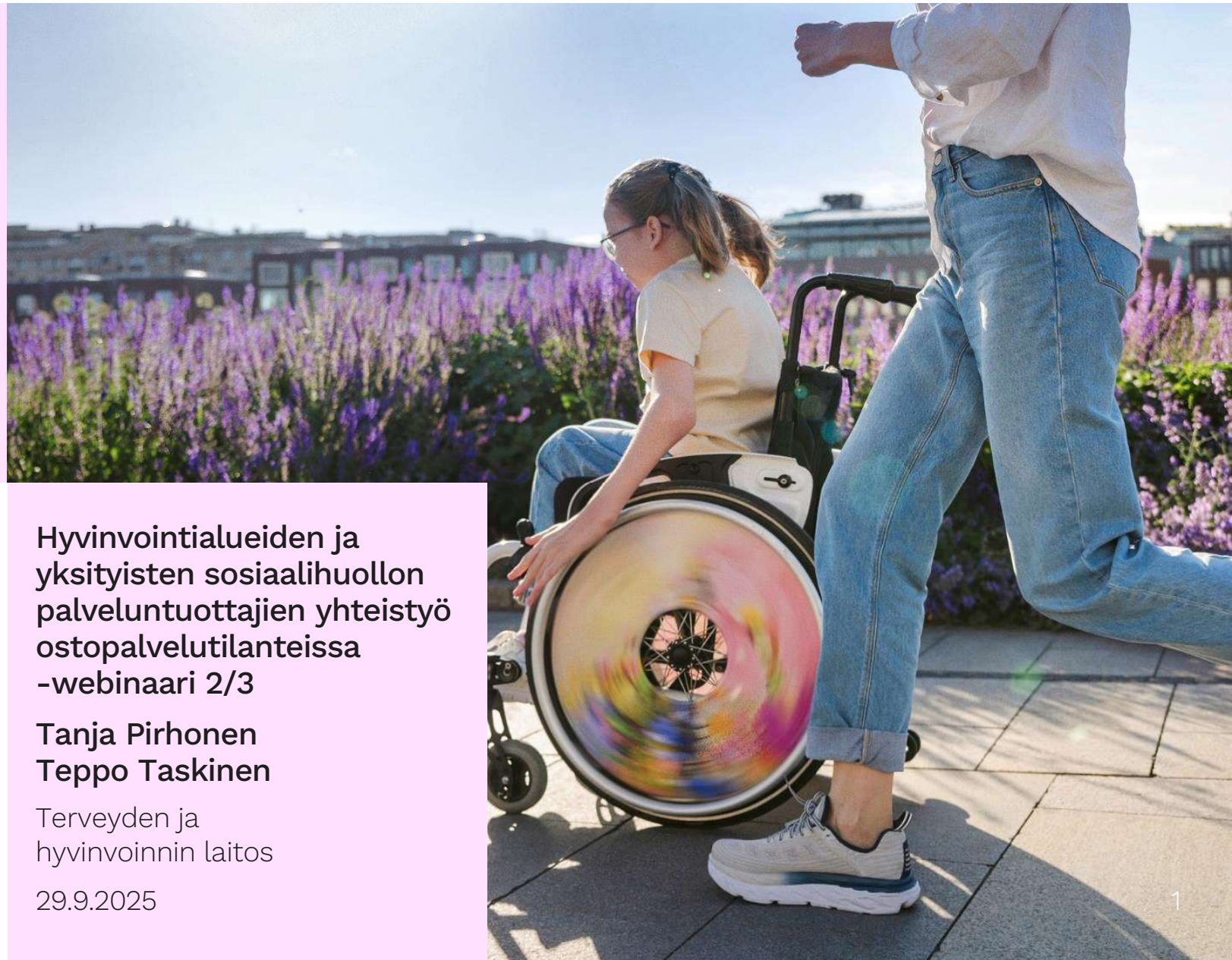
Yksityisten
palveluntuottajien
organisaatio-
tietojen
tarkastaminen

Hyvinvointialueiden ja
yksityisten sosiaalihuollon
palveluntuottajien yhteistyö
ostopalvelutilanteissa
-webinaari 2/3

Tanja Pirhonen
Teppo Taskinen

Terveys ja
hyvinvoinnin laitos

29.9.2025



Rekisterinkäyttöoikeuden avaaminen eli palveluyksikön asiakkuuden alkamisajan merkitseminen asiakkuusasiakirjalle

- Palveluntuottaja saa tästä päivämäärästä pääsyn tarvitsemiinsa asiakkaan asiakirjoihin ja pääsee myös kirjaamaan asiakastietoja
- Palveluntuottajan informointi rekisterinkäyttöoikeuden avaamisesta ja asian tunnuksesta on tärkeää



Rekisterinkäyttöoikeuden antaminen sosiaalihuollon asiakkuusasiakirjarakenteella (sosmeta)

124	—	Sosiaalihuollon palvelutehtävä	Sosiaalihuollon palvelutehtävä (TK)	EHDOLLISESTI PAKOLLINEN	TOISTUVA
125		Palvelutehtävä	Koodi	PAKOLLINEN	
126	+	Palvelunjärjestäjän palveluyksikkö	Organisaatio (TK)	EHDOLLISESTI PAKOLLINEN	TOISTUVA
142	—	Palveluntuottajan palveluyksikkö	Palveluntuottaja (TK)	EHDOLLISESTI PAKOLLINEN	TOISTUVA
143		Sosiaalipalvelu	Koodi	TOISTUVA	
144		<u>Palveluyksikön nimi</u>	Koodi	PAKOLLINEN	
		Tietokentän nimi:	Palveluyksikön nimi		
		Tiedon esitysmuoto:	Koodi		
		Tietokentän näyttäminen:	Normaali		
		Toistuva:	Ei		
		Pakollinen:	Kyllä		
		Valtakunnallisesti tilastoitava tieto:	Kyllä		
		Selite:	Kenttään kirjataan palveluyksikön nimi SOTE-organisaatiorekisterin avulla.		
		Esimerkki:	1.2.246.10.1012636.10.1.1.100768 = Espoon keskuksen lastensuojelu, Espoon kaupunki, sosiaali- ja terveystoimi		
		Toteutusohje:	Kenttä on pakollinen TK Palveluntuottajan määräyksestä poiketen.		
		Luokitus 1:	Koodistopalvelin: THL - SOTE-organisaatiorekisteri 1.2.246.537.6.202		
		Luokituksen tunnus 1:	1.2.246.537.6.202		
145		Palveluyksikön asiakkuuden alkamispvm	Pvm	PAKOLLINEN	
146		Palveluyksikön asiakkuuden päättymispvm	Pvm		

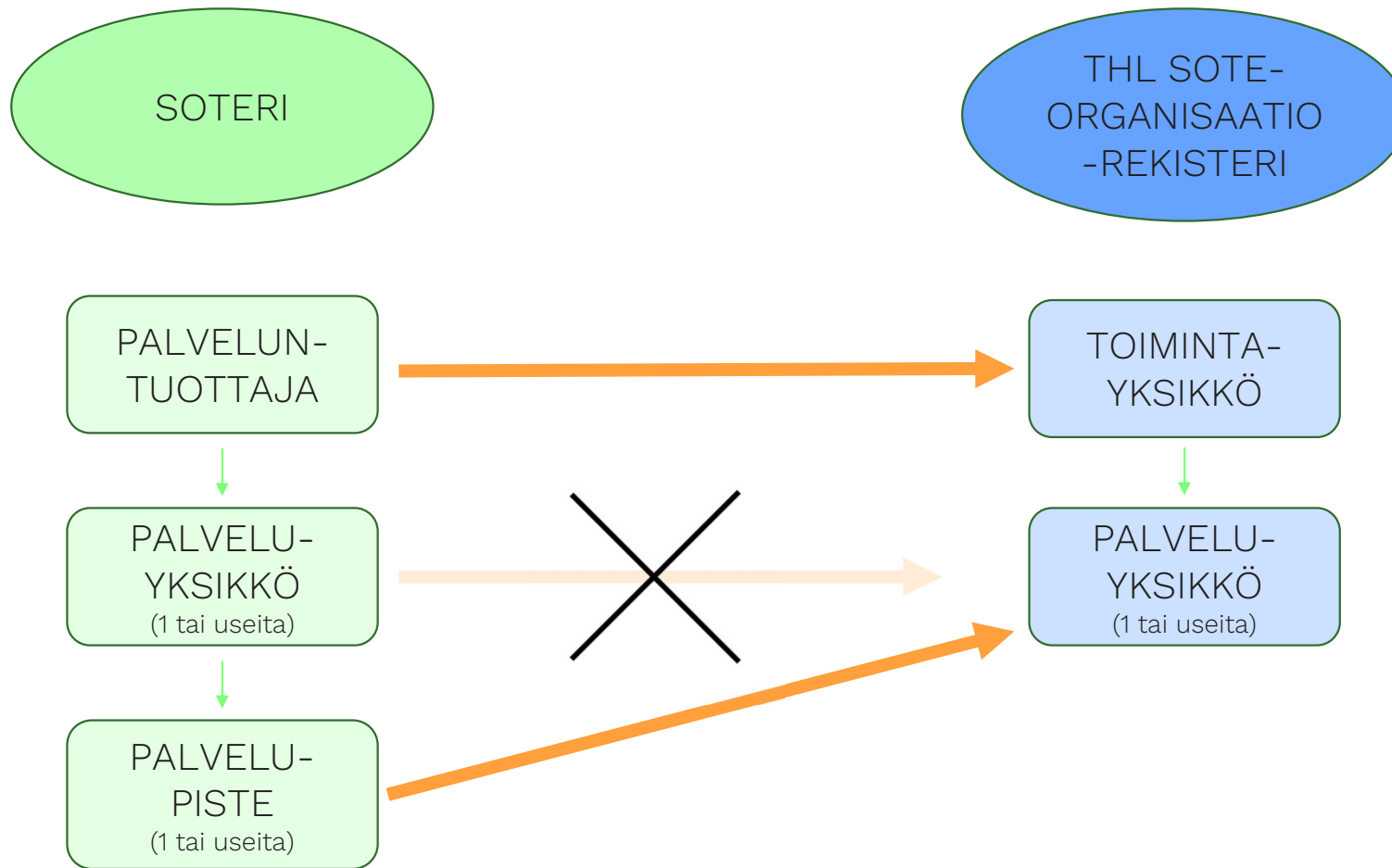


Miten yksityisen palveluntuottajan ja palvelupisteen tiedot tulevat SOTE-organisaatiorekisteriin?

- Uusi palveluntuottaja rekisteröityy palveluntuottajarekisteri Soteriin:
- saa palveluntuottajan yksilöivän tunnusteen (ISO OID -object identifier, OID-koodi)
- palveluntuottajan tiedoista muodostetaan SOTE-organisaatiorekisteriin sosiaali- ja/tai terveydenhuollon toimintayksikkö
- Palveluntuottaja rekisteröi Soteriin palveluyksikön ja palvelupisteen tai useita palvelupisteitä:
- Jokaisen palvelupisteen tiedoista muodostetaan SOTE-organisaatiorekisteriin sosiaali- ja/tai terveydenhuollon palveluyksikkö.
- Tietoja siirretään ajastetusti palveluntuottajarekisteri Soterista SOTE-organisaatiorekisteriin



Soteriin rekisteröity palveluyksikkö ei siirry SOTE-organisaatiorekisteriin palveluyksikkönä. Soterin palveluyksikön tiedot eivät siirry Soterista SOTE-organisaatiorekisteriin.



Soteri-rekisterissä ja SOTE-organisaatio-rekisterissä erilaiset käsitteet

- Palveluntuottajarekisteri Soteri:
- Palveluntuottaja: tiedoista muodostetaan SOTE-organisaatiorekisteriin sosiaali- ja/tai terveydenhuollon toimintayksikkö.
- Palveluyksikkö (ei SOTE-organisaatiorekisteriin)
- Palvelupiste: tiedoista muodostetaan SOTE-organisaatiorekisteriin sosiaali- ja/tai terveydenhuollon palveluyksikkö.
- SOTE-organisaatiorekisterissä:
- Toimintayksikkö vastaa Soteri-rekisterin palveluntuottajaa.
- Palveluyksikkö vastaa Soteri-rekisterin palvelupistettä.
- HUOM. Palveluntuottajarekisteri Soterin palveluyksiköitä ei ole lainkaan SOTE-organisaatiorekisterissä.



Kanta-palvelut käyttää SOTE-organisaatiorekisteristä löytyviä tietoja

- Kanta-palveluihin liittymisessä käytetään SOTE-organisaatiorekisteristä löytyviä toimintayksiköiden OID-koodeja (tunnisteita).
- Tallennettavaan asiakasasiakirjaan tulee mm. palveluyksikön OID-koodi
- Palveluntuottajarekisteri Soteriin rekisteröidyn palveluyksikön OID-koodia ei käytetä Kanta-palveluissa.



29.9.2025

Huomaa, että palveluntuottajarekisteri Soteriin rekisteröityä palveluyksikköä ei lisätä SOTE-organisaatiorekisteriin.

Huom. Kun palveluntuottaja rekisteröi palveluyksikön Soteriin, hän saa ilmoituksen, että palveluyksikkö on rekisteröity. Ilmoituksessa mainitaan palveluyksikön OID-koodi. Soterin palveluyksikön OID-koodia ei kuitenkaan käytetä Kanta-palveluissa eikä niihin tallennettavissa asiakas- tai potilastiedoissa.

Tutustu uusimpaan SOTE-organisaatiorekisterin ohjeeseen

- Ohjeessa on kerrottu SOTE-organisaatiorekisteristä, sen käytöstä, sisällöstä ja sen tietokentistä
- Ohjeessa on kuvien kera opastettu tietojen etsimistä kansalliselta koodistopalvelimelta
- Ohje SOTE-organisaatiorekisterin tietojen tarkastaminen ja ylläpito julkisella sektorilla THL:n sivulla [SOTE-organisaatiorekisteri](#)



29.9.2025

SOTE-organisaatiorekisteriin kootaan tiedot yksityisistä ja julkisista sosiaali- ja terveydenhuollon organisaatioista. Yksityisten organisaatioiden yksiköiden tiedot saadaan palveluntuottajarekisteri Soterista.

SOTE-organisaatiorekisterin tietojen avulla yksilöidään ja tunnistetaan Kanta-palveluja käyttävät organisaatiot.

Organisaatiorekisteri sisältää kootusti toimintayksiköiden sekä palveluyksiköiden (Soteri-rekisterin palvelupisteiden) yksilöintitunnukset ja nimet.

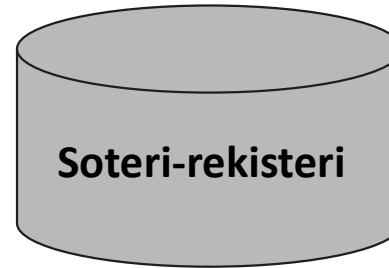
Organisaatiorekisteri on tietovaranto, joka sisältää Kanta-palvelujen kannalta oleelliset tiedot Kanta-palveluja käyttävistä organisaatioista.

Mistä yksityisten organisaatioiden tiedot tulevat koodistopalvelimelle THL - SOTE-organisaatiorekisteriin

Palveluntuottajan perustietoja
kaupparekisteristä



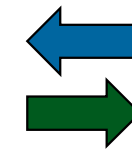
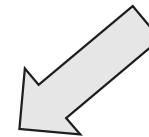
Valvira, AVI:t
Yksityisten palveluntuottajien ja palvelupisteiden tiedot



Koodistopalvelin



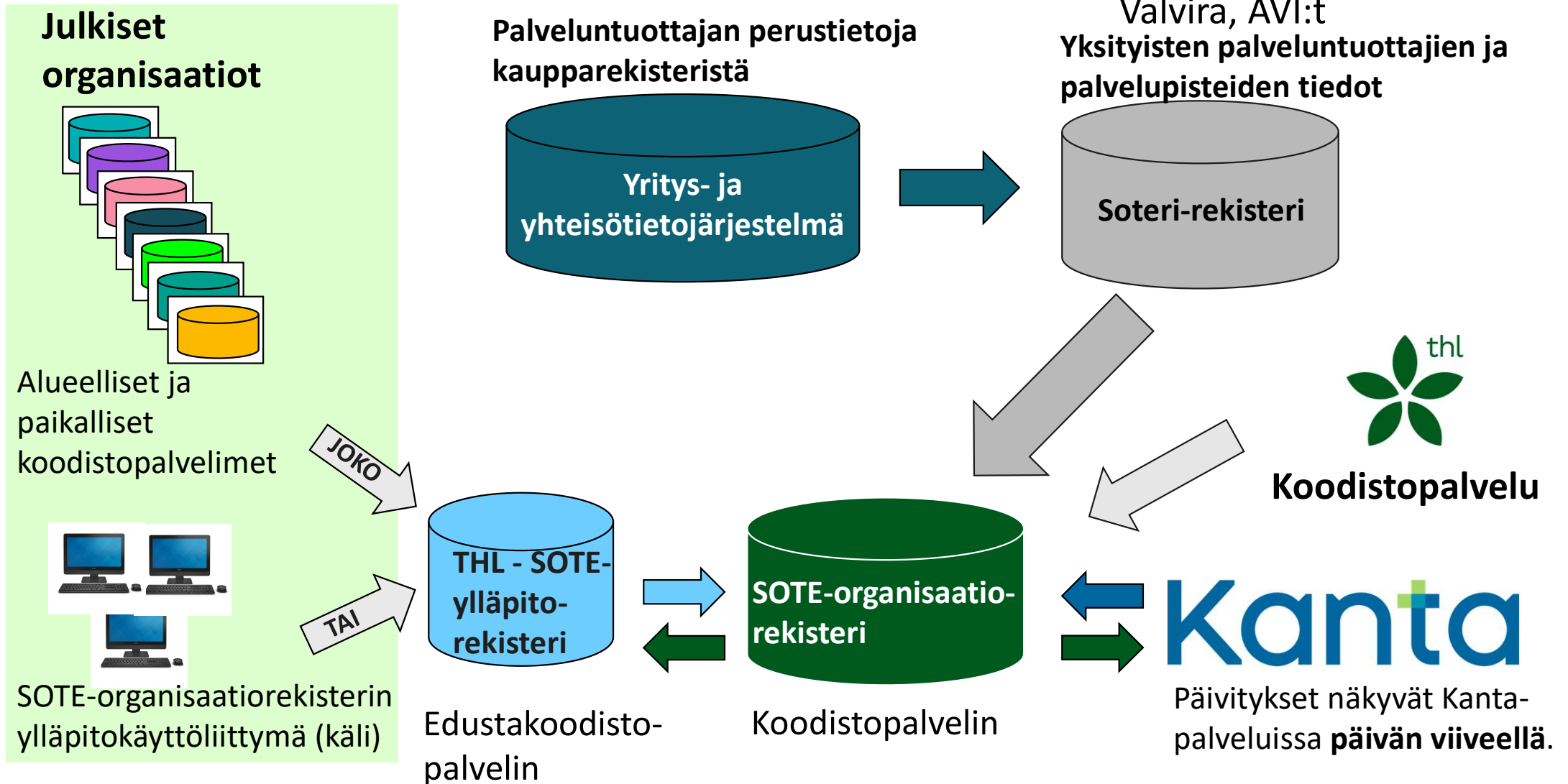
Koodistopalvelu



Kanta

Päivitykset näkyvät Kanta-palveluissa päivän viiveellä.

THL - SOTE-organisaatiorekisterin tietojen päivitystavat ja tietovirrat



Miten korjaan virheelliset tiedot?

- Ohjeet: <https://valvira.fi/sosiaali-ja-terveydenhuolto/ohje-sote-rekisterointihakemuksen-tekemiseen>
 - Muutoshakemus
- Yritystietojärjestelmästä siirtyvissä tiedoissa oleva virhe korjataan YTJ-palvelussa: <https://www.ytj.fi>



Kysyttävää?

- koodistopalvelu@thl.fi
- Lisätietoja: <https://thl.fi/aiheet/tiedonhallinta-sosiaali-ja-terveysalalla/ohjeet-ja-soveltaminen/koodistopalvelun-ohjeet/sote-organisaatio-rekisteri>





Kiitos!